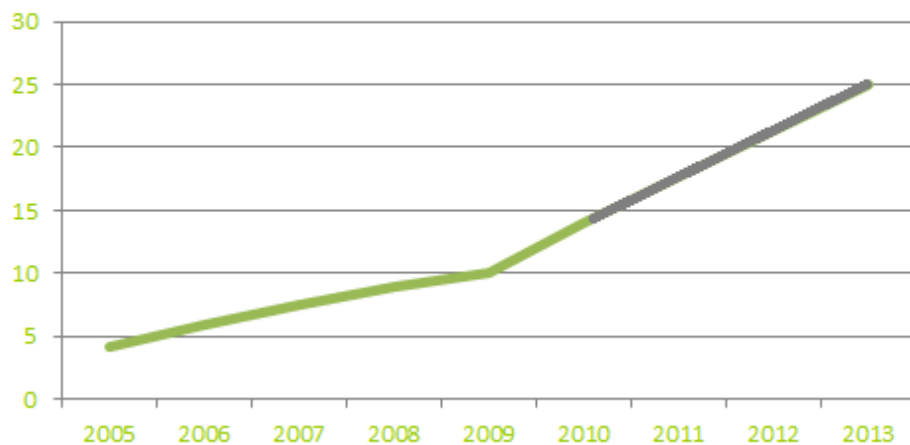


2011

Ekologiskt i offentliga storhushåll 2010

Mot 25 % ekologiskt



Årets sponsor:



2011-04-28

Eko-Mat Centrum

EkoMatCentrum – Informationscentrum för Ekologiska Produkter är en organisation vars huvudsakliga syfte är att öka intresset för ekologiska livsmedel i restaurang & storhushåll. Genom samverkan, information och utveckling strävar EkoMatCentrum mot målet ”En hållbar produktion och konsumtion av livsmedel i alla led”. Vill du bli medlem och stötta utvecklingen mot en hållbar livsmedelsproduktion. Kontakta oss via mejl eller telefon.

Vi hjälper er att nå er ekologiska mål!

- ✓ Utbildningar om klimatsmart mat
- ✓ Föreläsningar om mat och klimat
- ✓ Rådgivning
- ✓ Informationsmaterial
- ✓ Hemsidor



**Besök våra hemsidor; www.ekomatcentrum.se; www.ekomatsedeln.se;
www.ekomatguiden.se; www.smakasvenskt.se; www.ekokrogar.se; www.miljomat.se**

EkoMatCentrum - Informationscentrum för Ekologiska Produkter
Håven 2, 193 41 Sigtuna
Tel & fax 08 779 59 29, info@ekomatcentrum.se

1. Inledning	4
2. Resultat	6
3. Slutsatser	19
• Vi nådde 13,8 %	
• Skåne ligger i frontlinjen, fortsatt bästa län på inköp av ekologiskt	
• Beslut om ekologiskt i 69 % av landets kommuner och landsting	
• Rättvisemärkt mer populärt än närproducerat	
• Ekologisk mjölk och mejeriprodukter är prio ett	
• Extra pengar till ekologiskt ger ökade ekoandelar	
• Vi nådde mer än halvvägs till 25 %-målet!	
• Varför nådde vi inte ända fram?	
4. Ekomatsligan 2011	21
5. Bilagor	
Bilaga 1 Ekologiskt i landets kommuner, landsting och regioner	22
Bilaga 2 Medverkande kommuner, landsting och regioner	25
Bilaga 3 Följebrev	36
Bilaga 4 Miljömärkningar	37

1. Inledning

EkoMatCentrum – Informationscentrum för Ekologiska Produkter har samlat in statistisk för att kartlägga inköpen av ekologiska livsmedel i offentlig sektor 2010.

2006 formulerade regeringen ett nationellt inriktningsmål för konsumtionen av ekologiskt i offentlig sektor ” 25 % ekologiskt i offentlig sektor till 2010”.

Marknadsundersökningen har två viktiga syften, den följer ekomålets effekt i landets kommuner och landsting och den driver också utvecklingen mot mer ekologiskt.

Rapporten och den årligen återkommande tävlingen ”Ekomatsligan” är mycket efterfrågade och rönar stor uppmärksamhet, inte minst hos nationella och lokala offentliga myndigheter och förvaltningar.

I år medfinansierar Jordbruksverket marknadsundersökningen. För att kunna fortsätta vårt viktiga arbete med att följa utvecklingen av ekologiskt i offentlig sektor behöver vi även finansiärer till kommande års marknadsundersökningar. Är du eller ditt företag intresserade av att stödja undersökningen är ni välkomna att höra av er till oss på EkoMatCentrum, info@ekomatcentrum.se.

Om undersökningen

Detta är den nionde nationella marknadsstudien över ekologiska livsmedel i offentlig sektor. Tidigare enkätundersökningar har gjorts över åren, 1999, 2001, 2003, 2005, 2006, 2007, 2008, 2009.

Vi har studerat omfattningen av politiska mål och beslut för inköp av ekologiskt, närproducerat och rättvisemärkt. Vi har tittat på hur mycket ekologiskt man köper i landets kommuner och landsting samt hur det ser ut framöver.

Enkätlänken har skickats ut till sammanlagt 311 adresser, 290 kommuner och 17 landsting och 4 regioner. 226 av dessa har besvarat enkäten (kommuner och landsting som besvarat enkäten finns listade i bilaga 2). Det ger en svarsfrekvens på 73 %.

Vi har strävat efter att göra ett så brett utskick som möjligt för att säkerställa en hög svarsfrekvens. Det innebär att utskicket i flera fall har gått till flera personer i en och samma kommun eller landsting. Ett brev med information om marknadsundersökningen samt en länk till frågeformuläret skickades ut via mejl.

Första utskicket gick iväg 2 februari, första påminnelsen den 18 februari, andra påminnelsen den 2 mars och den tredje påminnelsen den 20 mars. Därefter har vi ringt upp en del av de kommuner och landsting som trots upprepade påminnelser inte besvarat enkäten. Slutligen har även vissa kompletterande telefonsamtal gjorts till dem som svarat otydligt, felaktigt eller inte alls på någon fråga.

Syftet med marknadsundersökning är att visa på intresset för ekologiskt i landets kommuner och landsting samt hur intresset förändras över tiden. Statliga offentliga verksamheter är inte med i undersökningen.

Vi har strävat efter att redovisa så rättvisande statistik som möjligt. Kommuner och landsting har fått uppge hur mycket de köpt livsmedel för totalt i SEK och hur mycket ekologiska livsmedel de köpt i SEK samt som kontrollpost ange %-andel ekologiskt. Av flera anledningar kommer inte alla kostnader med i vår statistik. Flera kommuner och landsting har inte kunnat uppge hur mycket ekologiskt de köper eftersom de inte har någon dokumentation eller statistik på detta. Några kommuner och landsting har uppgett att de inte har tid att besvara enkäten. Mycket av produktionen av mat i offentlig sektor ligger dessutom ute på entreprenad och dessa siffror kommer inte alltid med i vår statistik. Däremot kan vi efter tio års insamlande av denna statistik notera att det är ett ökande antal kommuner och landsting som har mycket god kontroll på sina livsmedelsinköp, såväl konventionella som ekologiska.

Vad vi avser med ekologiskt och olika märkningar

Med ekologiska livsmedel avser vi i denna undersökning livsmedel som är märkta med något av märkena KRAV, Demeter, EU-ekologiskt och MSC (se sid 37 om miljömärkningar).

Det finns ingen ekologisk märkning för vildfångad fisk, därför redovisar offentlig verksamhet inköp av fisk endera som KRAV-märkt och/eller MSC-märkt. KRAV- och MSC-fisk har jämförbara bedömningar av hållbara fiskebestånd och regler kring spårbarhet. Där KRAV och MSC skiljer sig åt är bland annat förädlingen. Alla KRAV-godkända, förädlade fiskeprodukter innebär att alla övriga ingredienser utöver fisken är ekologiska. I förädlade MSC-produkter är fisken MSC, inte övriga ingredienser.

När det gäller fisket så KRAV-godkänns enskilda fiskefartyg och deras miljöarbete. KRAV har även regler för att förädlingsföretagen ska ha ett uppdaterat miljöarbete. KRAV har också regler för att minimera klimatpåverkan av fisket, t ex regler för högsta tillåten bränsleförbrukning och förbud för klimatpåverkande köldmedier på båten.

"30 vinnare i årets Ekomatsliga"

Kommuner och landsting med minst 20 % ekologiskt listas i "Ekomatsligan 2011" som är en nationell tävling med de bästa kommunerna och landstingen i Sverige avseende inköp av ekologisk mat utifrån vårt insamlade material. Eftersom årets Ekomatsliga summerar det nationella måldatumet för 25 %-målet, 2010, kommer samtliga kommuner och landsting som klassat in i Ekomatsligan 2011 att uppmärksammas under året.

2. Resultat

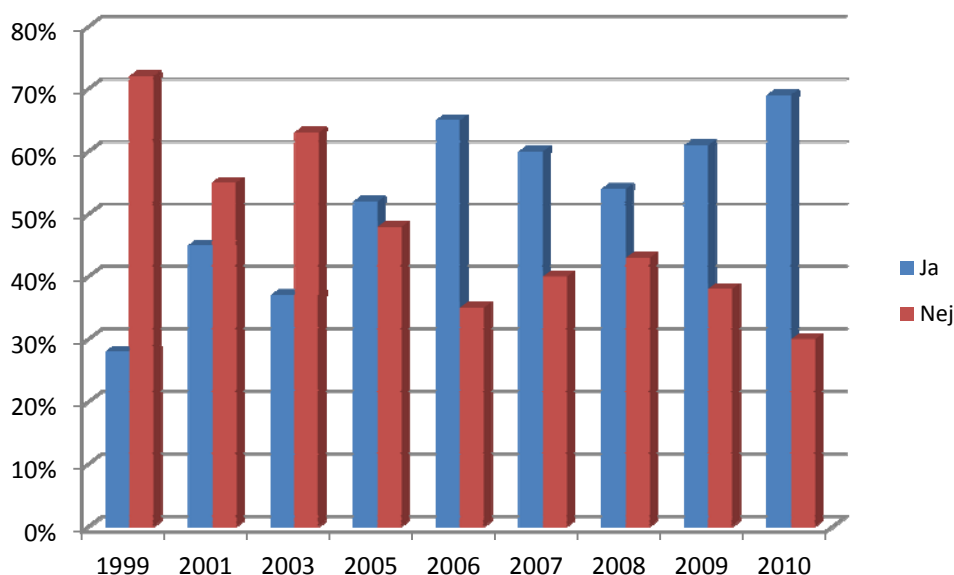
1. Har ni i er kommun/ert landsting tagit beslut eller mål om att köpa ekologiska livsmedel?

Tabell 1

	2010	2009	2008	2007	2006	2005	2003	2001	1999
Ja:	69%	61%	54%	60%	65%	52%	37%	45%	28%
Nej:	30%	38%	43%	40%	35%	48%	63%	55%	72%

226 svarande

Andel kommuner och landsting som har politiska mål för inköp av ekologiskt



Figur 1. Andel kommuner och landsting som har mål för inköp av ekologiskt 1999-2010

Kommentar:

69 % av de kommuner och landsting som besvarat enkäten har tagit någon form av beslut eller mål om att servera ekologisk mat i de offentliga storköken. En ökning med 13 % jämfört med 2009. 1999 var det 72 % av Sveriges kommuner och landsting som **inte** hade något ekomål. Idag är det tvärtom, närmare 70 % av kommunerna och landstingen har ett ekomål.

1A. Vilken eller vilka typer av beslut eller mål har tagits för inköp av ekologiska livsmedel?

Tabell 2

	2010	2009	2008	2007	2006	2005	2003
% -mål	113	106	88	62	41	56	25
KRAV-certifiering	9	7	9	6			
Annat mål	39	45	30	45	36	36	11
Endast rekommendationer	28	24	19	7	13	12	13
Summa	189	172	146	120	90	104	49

1A Kommunernas och landstingens textsvar, se sid 27.

Kommentar:

Ekologiska mål som tas i kommuner och landsting varierar stort. Det kan vara allt från enkla rekommendationer till tydliga procentmål eller andra tydliga mål som att all mjölk ska vara ekologisk. Antalet kommuner och landsting som har någon form av procentmål fortsätter att öka. 113 kommuner och landsting uppger att de har ett procent mål för ekologiskt. Några av respondenterna har ett procentmål kombinerat med ett ”annat mål”.

Det är många kommuner som tagit beslut om att byta ut en handfull produkter till ekologiska. Vanligast är att gå över till ekologisk mjölk, kaffe och bananer. Göteborgs stad har bestämt att allt kött ska vara ekologiskt.

Endast rekommendationer om att servera ekologiskt leder sällan till någon större förändring. Antalet kommuner och landsting som enbart har rekommendationer om att köpa ekologiskt fortsätter också att öka. Tydligt ställda mål ger klara besked om vilka riktlinjer som ska gälla. Tydliga mål kan också följas upp på ett enkelt sätt. Tydligt formulerade mål ger resultat och kan ses som något positivt för utvecklingen av ekologisk mat i offentlig sektor.

1B. Varför har ni inte tagit något beslut eller mål om att köpa ekologiska livsmedel?

Tabell 3

	2010	2009	2008
Frågan har aldrig diskuterats	41%	44%	44%
Vi är på gång med att formulera ett mål för ekologiska livsmedel	43%	50%	49%
Politikerna har tagit beslut om att INTE köpa ekologiskt	16%	6%	7%
69 svar	100%		

Kommentar:

I 30 % av landets kommuner och landsting finns inte några politiska beslut om att servera ekologiskt. 16 % av landets kommuner och landsting har tagit ett aktivt beslut om att **INTE** köpa ekologiskt. I 30 kommuner och landsting håller man på att arbeta fram ett politiskt mål för ekologiskt.

2. Har ni tagit beslut eller mål om att köpa närproducerade livsmedel?

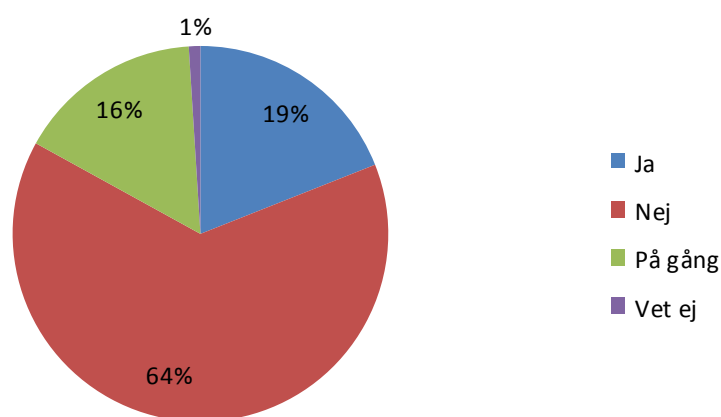
Med närproducerade livsmedel avser vi i denna undersökning livsmedel som odlats eller förädlats i ert län eller med ett maximalt avstånd bestämt av er.

Tabell 4

	2010	2009	2008
Ja	19%	24%	19%
Nej	64%	72%	71%
På gång	16%		
Vet ej	1%	4%	10%

193 svar

Mål eller beslut om närproducerade livsmedel



2A. Varför har ni **inte** tagit något beslut eller mål om att köpa närproducerade livsmedel?

Tabell 5

	2010	2009	2008
Frågan har aldrig diskuterats	54%	59%	59%
Vi är på gång med att ta fram mål för närproducerat	37%	38%	39%
Politikerna har tagit beslut om att INTE köpa närproducerat	9%	3%	2%

114 svar

Kommentar:

19 % av landets kommuner och landsting har beslutat att köpa närproducerade livsmedel ungefär samma nivå som tidigare år. 16 % uppger att de är på gång med att ta liknande beslut. Av de kommuner och landsting som inte tagit beslut om att köpa närproducerat uppger drygt hälften att frågan aldrig diskuterats. 9 % uppger att man beslutat att inte köpa närproducerat. Enligt lagen om offentlig upphandling (LOU) och EUs förordning om densamma så är det inte tillåtet att fråga efter svenska produkter framför europeiska. Fri handel ska gälla inom

hela EU. Detta gör att det kan vara svårt att få med närproducerade livsmedel i de offentliga upphandlingarna eftersom det i princip strider mot EUs förordning om fri konkurrens i EU.

3. Har ni tagit beslut eller mål om att köpa Rättvisemärkta livsmedel?

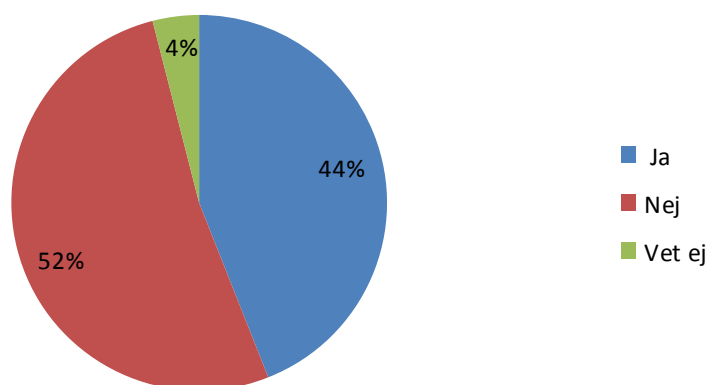
Med Rättvisemärkta livsmedel menar vi i denna undersökning livsmedel som är märkta med Fair Trade.

Tabell 6

	2010	2009
Ja	44%	35%
Nej	52%	60%
Vet ej	4%	5%

193 svar

Mål eller beslut om rättvisemärkta livsmedel



3A. Varför har ni inte tagit något mål eller beslut om att köpa rättvisemärkta livsmedel?

Tabell 7

	2010	2009	2008
Frågan har aldrig diskuterats	81%	80%	69%
Vi är på gång att ta fram ett politiskt beslut	12%	16%	28%
Politikerna har tagit beslut om att INTE köpa rättvisemärkta livsmedel	7%	4%	3%

104 svar

Kommentarer:

Antalet kommuner och landsting som tagit beslut om att köpa rättvisemärkta produkter har ökat från 35 % till 44 %. Av de kommuner och landsting som inte tagit beslut om att köpa rättvisemärkt uppger 81 % att frågan aldrig diskuterats och 12 % att man håller på att ta fram beslut om att köpa rättvisemärkt. Endast 7 st av de som besvarat frågan uppger att kommunen tagit beslut om att **inte** köpa Rättvisemärkta produkter.

4. Hur stor var den totala kostnaden för inköp av alla livsmedel till alla kommunens/landstingets verksamheter år 2010?

Ange beloppet i svenska kronor.

5. Hur stor var den totala kostnaden för inköp av ekologiska livsmedel till alla kommunens/landstingets verksamheter år 2010?

Ange beloppet i svenska kronor.

5A. Hur stor var den ekologiska andelen av livsmedelsinköpen?

Ange procentuell andel av totala livsmedelsinköp 2010.

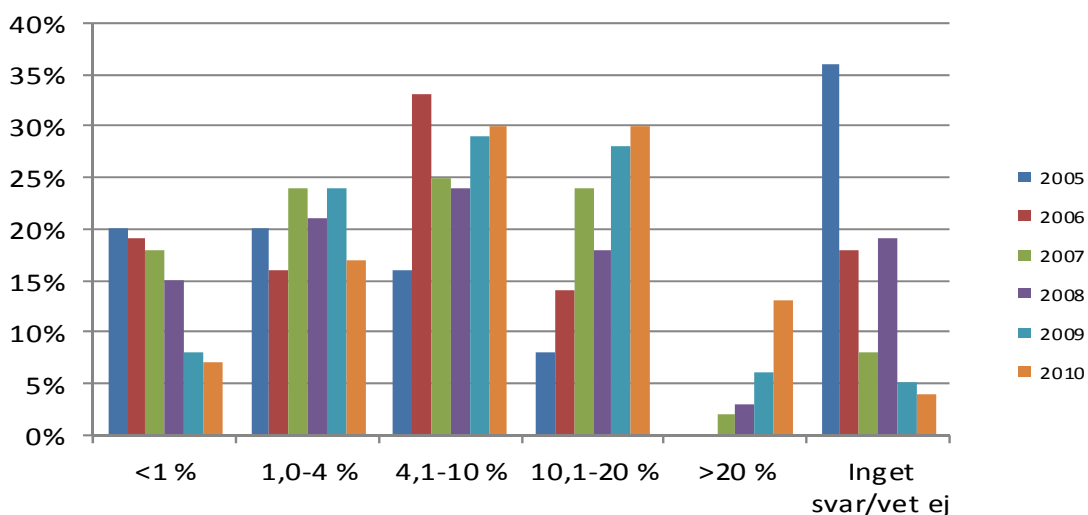
Tabell 8

Hur stor andel av livsmedelsinköpen utgör ekologiska livsmedel i er kommun/landsting?

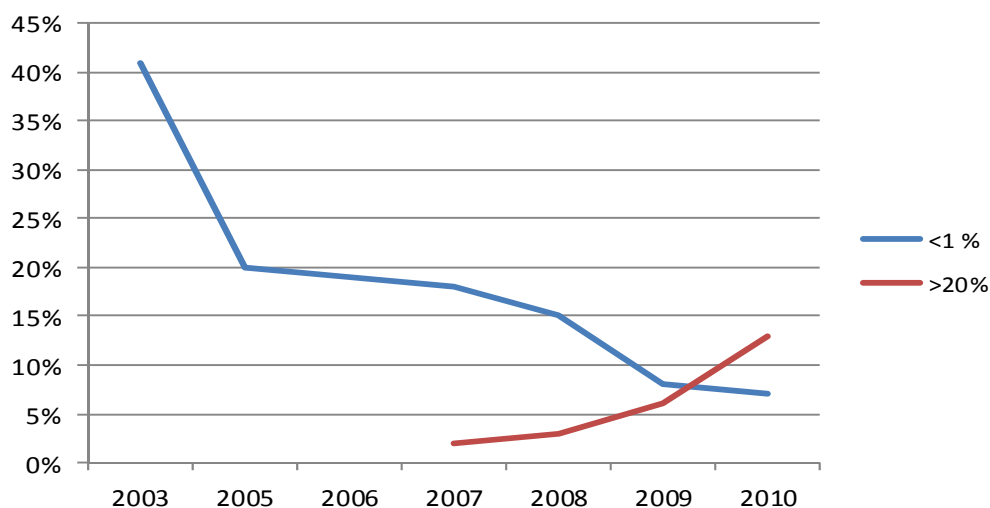
%-andel ekologiskt	2010	2009	2008	2007	2006	2005	2003
<1	7%	8%	15%	18%	19%	20%	41%
1,0-4	17%	24%	21%	24%	16%	20%	13%
4,1-10	30%	29%	24%	25%	33%	16%	12%
10,1-20	30%	28%	18%	24%	14%	8%	3%
>20	13%	6%	3%	2%			
Inget svar/vet ej	4%	5%	19%	8%	18%	36%	31%

225 svar

Andel kommuner/landsting



Figur 2. Procentuell andel ekologiskt i givna intervall.



Figur 3. Utvecklingskurvor för kommuner och landsting med <1% ekologiskt jämfört med kommuner och landsting med >20% ekologiskt.

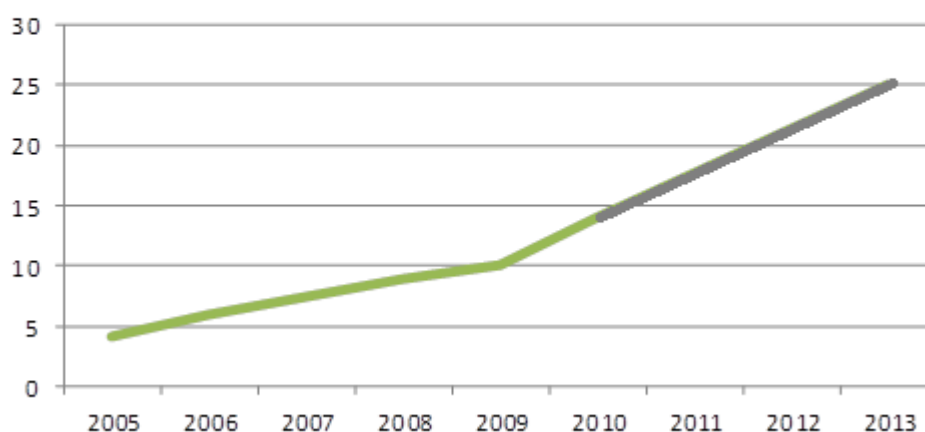
Kommentar:

Andelen kommuner och landsting som har mindre än 1 % ekologiskt fortsätter att minska medan de med mer än 20 % ekologiskt fortsätter att öka (figur 3.). Undersökningen visar att 96 st, en tredjedel av landets kommuner och landsting, redovisar en inköpsandel på över 10 % ekologiskt 2010. Vi har 30 kommuner och landsting som ligger över 20 % ekologiskt, hela 10 % av landets kommuner & landsting.

Andelen kommuner som inte svarat med några inköpssiffror eller att de inte vet hur stor andelen ekologiskt är fortsätter att minska. Nu är det bara 4 % som inte redovisar några siffror i vår undersökning. Det innebär att fler kommuner och landsting har fått ordning på sin inköpsstatistik, vilket i sin tur kan vara en konsekvens av vår årliga marknadsstudie avseende inköp av ekologiska inköp i offentlig sektor.

Andel ekologiskt

Mot 25 % ekologiskt



Kommentar:

Den ekologiska inköpsandelen ligger nu på **13,8 %** i genomsnitt för hela landet. 2009 var andelen 10,2 %. Det innebär en ökning med 35 % under 2010. Fortsätter ökningen i samma takt fram till det nya måldatumet bör vi nå 25 %-målet 2013.

Kommuner och landsting som redovisat minst 19 % inköpta ekologiska livsmedel (SEK) under 2010 är:

Kommun/landsting	Andel ekologiskt, %
Lund	34,6
Ockelbo	30,8
Rättvik	30,0
Södertälje	30,0
Åre	28,8
Landstinget Kronoberg	28,7
Motala	28,7
Landstinget i Örebro	27,7
Huddinge	26,8
Malmö	26,5
Svedala	26,2
Vellinge	25,8
Trosa	25,0
Ludvika	24,8
Eskilstuna	24,6
Region Västra Götaland	24,4
Region Skåne	24,0
Landstinget i Stockholms län	23,9
Smedjebacken	23,4
Lerum	23,2
Borgholm	22,7
Älmhult	22,7
Landstinget i Uppsala län	22,6
Mönsterås	22,4
Örebro	21,8
Tanumshede	20,8
Växjö	20,6
Kalmar	20,4
Kil	20,1
Gävle	20,0
Vaggeryd	19,8
Landsting i Blekinge	19,6
Nyköping	19,6
Landstinget i Östergötland	19,5
Borlänge	19,3
Tingsryd	19,3

Hela listan med ekologiska inköpsandelar i bilagan på sid 22.

4 och 5. Procent ekologiskt, länsvis redovisning

Län	% ekologiskt	Svarsfrek.	Svarsfrekv. %
Blekinge	10,1	6/6	100%
Dalarna	14,2	13/16	81%
Gotland	16,8	1/1	100%
Gävleborg	12,2	8/12	90%
Halland	9,0	6/7	86%
Jämtland	12,7	7/9	78%
Jönköping	7,6	12/14	86%
Kalmar	15,1	11/13	85%
Kronoberg	18,1	9/9	100%
Norrbottnen	3,7	4/15	27%
Skåne	18,6	26/34	76%
Stockholm	14,0	17/27	63%
Södermanland	16,8	7/10	70%
Uppsala	12,9	4/9	44%
Värmland	12,2	13/18	72%
Västerbotten	5,1	7/14	50%
Västernorrland	9,2	3/8	38%
Västmanland	11,3	9/11	82%
Västra Götaland	13,0	36/51	71%
Örebro	16,2	11/11	100%
Östergötland	15,9	10/14	71%

Tabell 10. Ekologisk andel, länsvis indelning

Kommentarer;

Skåne tillsammans med Kronoberg ligger i topp på dryga 18 %. Inte långt efter ligger region Gotland, Södermanland och Örebro med dryga 16 % ekologiskt. I botten ligger de norra länen, Norrbotten och Västerbotten med låga ekologiska andelar samt mycket låga svarsfrekvenser, vilket innebär att deras siffror är osäkra.

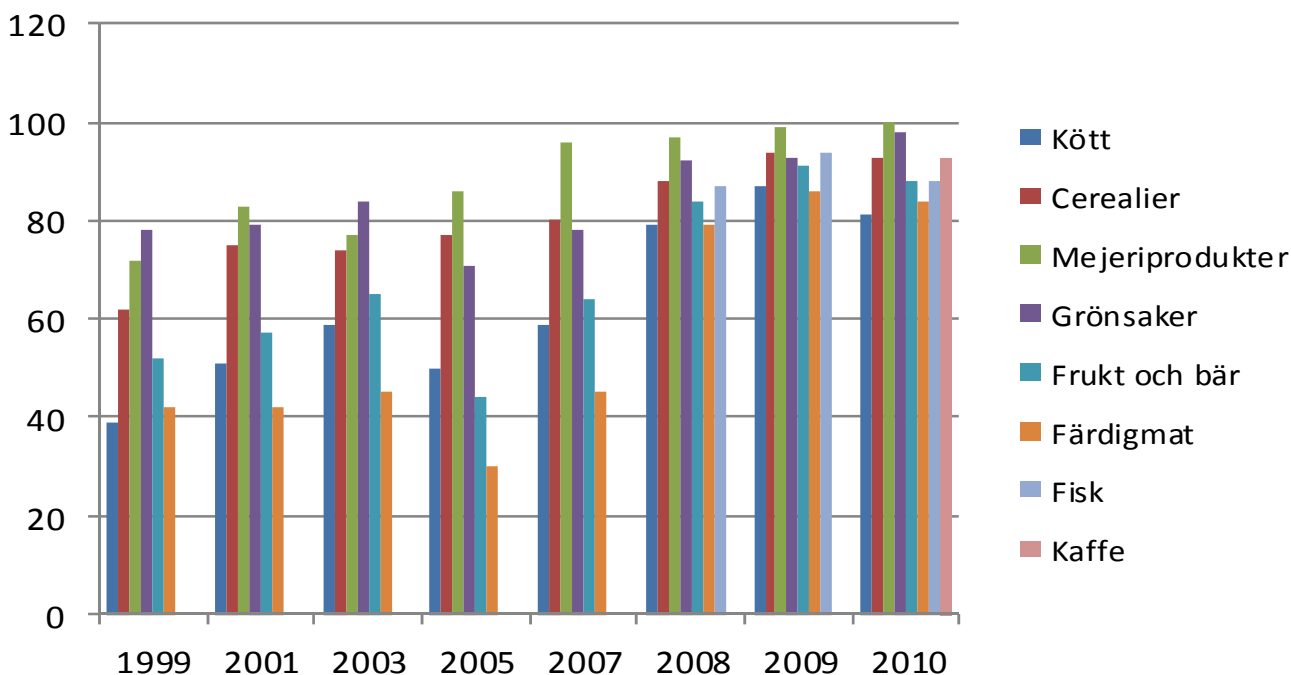
6. Vilka ekologiska livsmedel köpte ni under 2010?

Tabell 11.

Vilka ekologiska produktslag köper köken?

	2010	2009	2008	2007	2005	2003	2001	1999
	%	%	%	%	%	%	%	%
Kött	81	87	79	59	50	59	51	39
Cerealer	93	94	88	80	77	74	75	62
Mejeriprodukter	100	99	97	96	86	77	83	72
Grönsaker	98	93	92	78	71	84	79	78
Frukt och bär	88	91	84	64	44	65	57	52
Färdigmat	84	86	79	45	30	45	42	42
Fisk	88	94	87					
Kaffe	93							

43 svar



Figur 4. Vilka ekologiska produktslag köper köken?
Andel av svarande som uppger att de använder produktslaget i %

Kommentarer:

Enkätsvaren visar att mejeriprodukter är den vanligaste produktgruppen att köpa som ekologisk. 100 % av de kommuner och landsting som besvarat frågan uppger att de köper ekologiska mejeriprodukter. Näst vanligast att köpa är grönsaker, cerealier och kaffe. Något lägre ligger kött och färdigmat. Vinnande produktgrupp i 2011 års enkät är således produktgruppen mejeri. Mejeri har varit i topp sedan 2001. Dock är det så att alla produktgrupper numera köps i relativt stor utsträckning av den offentliga sektorn. Minsta produktgrupperna är färdigmat och kött som "bara" köps av 84 % respektive 81 % av kommunerna och landstingen.

6. Ekologiska produktslag som det köps mest av i offentlig sektor

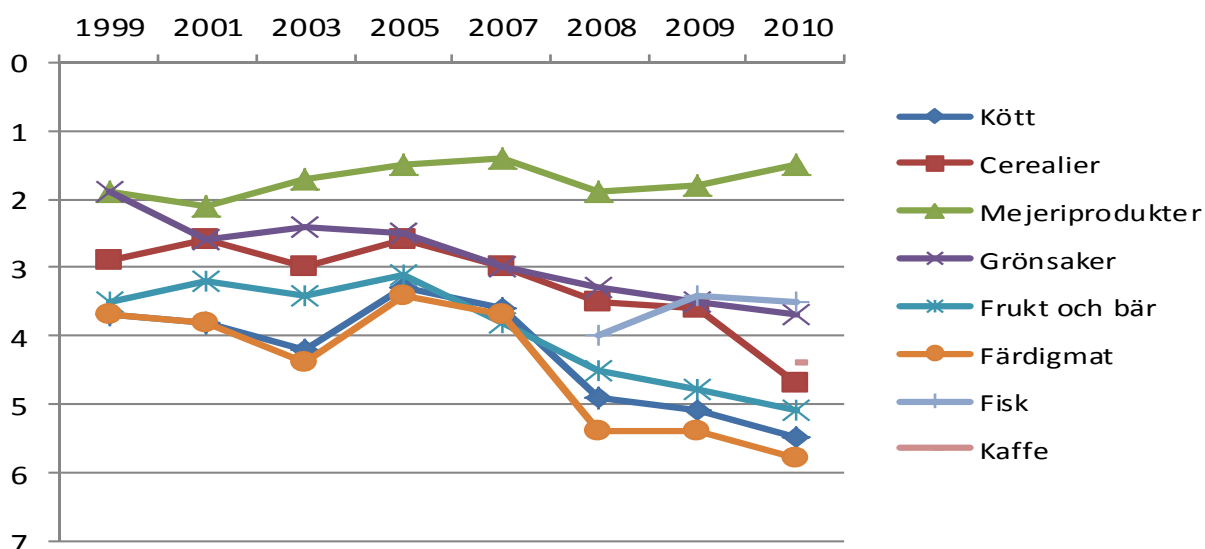
Rangordnat där 1 = mest och 7 = minst

Tabell 12

Produktslag som köps mest. Ett (1) är mest och åtta (8) är minst

Livsmedelsgrupperna är rangordnade från 1 till 8, där 1 är den störstamängden och 8 är den minsta.

	2010	2009	2008	2007	2005	2003	2001	1999
Kött	5,5	5,1	4,9	3,6	3,3	4,2	3,8	3,7
Cerealier	4,7	3,6	3,5	3	2,6	3	2,6	2,9
Mejeriprodukter	1,5	1,8	1,9	1,4	1,5	1,7	2,1	1,9
Grönsaker	3,7	3,5	3,3	3	2,5	2,4	2,6	1,9
Frukt och bär	5,1	4,8	4,5	3,8	3,1	3,4	3,2	3,5
Färdigmat	5,8	5,4	5,4	3,7	3,4	4,4	3,8	3,7
Fisk	3,5	3,4	4					
Kaffe	4,4							



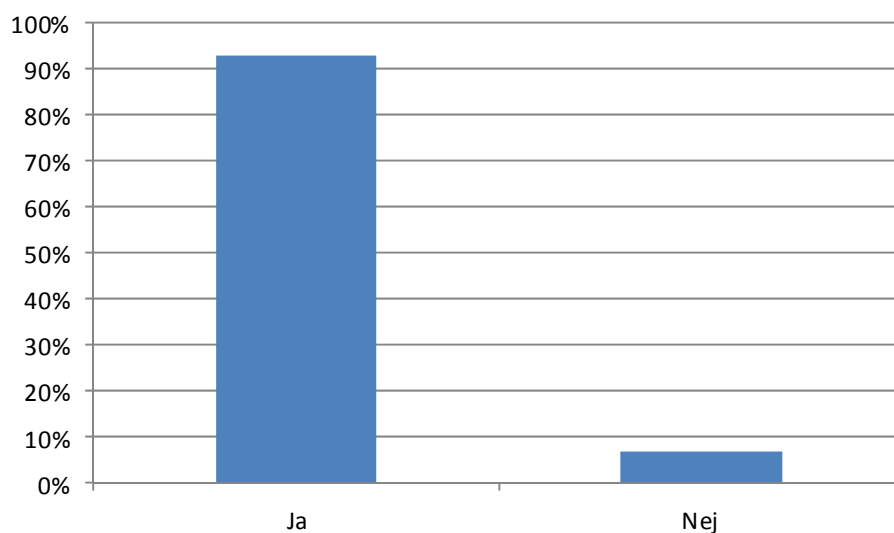
Figur 4. Kommuner och landstings prioritering av livsmedelsgrupper. Rangordnade från 1 till 8, där 1 är den största mängden och 8 den minsta.

Kommentar:

Mejerivaror är den produktgrupp som kommunerna/landstingen köper allra mest av. Mjök är ofta den första ekologiska produkt som de satsar på att "byta ut" helt och hållet. Samtliga andra produktgrupper fortsätter att tappa i rang gentemot mejeriprodukterna. Kraftig dipp för cerealieprodukterna dvs mjöl, gryn, bröd. Även MSC-fisken har tappa i rang gentemot mejeriprodukterna. Kaffe är en ny produktgrupp i enkäten från och med i år.

7. Hade ni med ekologiska livsmedel i ert upphandlingsavtal 2010?

Figur 5
Fanns ekologiska livsmedel med i ert upphandlingsavtal?



Kommentar:

93% av de som besvarat frågan i enkäten uppger att det fanns ekologiska livsmedel med i upphandlingsavtalet. Det är bara 7 % som uppger att de inte har ekologiska livsmedel med i sina upphandlingsavtal. De innebär att de allra flesta kommuner och landsting numera har ekologiska livsmedel med i sina avtal. Ungefär samma resultat som förra året.

8. Hur många ekologiska produkter var helt konverterade i avtalet 2010?

Med konverterade menas t.ex. att ekologisk mellanmjölk finns i avtalet men inte konventionell mellanmjölk. Det ekologiska alternativet är då det enda alternativet för inköparen.

Tabell 13

Finns några upphandlade ekologiska produkter som är helt konverterade?

	2010	2009	2008	2007	2005
Ja:	12 (25 %)	52 (23 %)	43(19%)	28 (14%)	18(9%)
Nej:	33 (67 %)	149 (66%)	161(72%)	84(43%)	129(68%)
Inget svar:	4 (8 %)	25 (11 %)	19 (9%)	88(43%)	43(26%)

Kommentar:

25 % av de som besvarat frågan uppger att de hade ekologiskt konverterade produkter i avtalet 2010. I genomsnitt har de 10 konverterade produkter i upphandlingsavtalet. Antalet kommuner och landsting som använder sig av att konvertera till ekoprodukter (erbjuder inget konventionellt alternativ till utvalda ekoprodukter) i upphandlingen ökar sakta.

9. Har ni fått extra pengar/finansiering för att täcka merkostnaden som blir vid köp av ekologiskt?

10. Om ni fick extra finansiering för att täcka merkostnaderna för inköp av ekologiskt. Fick ni tillräckligt med pengar för att täcka hela merkostnaden?

Tabell 14

Bidrar kommunen/landstinget med extra medel för att bekosta merkostnaden för inköp av ekologiska livsmedel?

	2010	2009	2008	2007	2005	2003	2001	1999
Ja:	19	16	13	11	12	9	8	5
Nej:	79	83	85	46	63	89	85	78
Inget svar:	2	1	2	43	25	2	7	17
	100%	100%	100%	100%	100%	100%	100%	100%

Kommentar:

Andelen kommuner/landsting som ger en ekonomisk kompensation vid inköp av ekologiska livsmedel ökar långsamt. 19 % av kommunerna och landstingen får ekonomisk kompensation för att köpa ekologiskt. 27 % av de tillfrågade kommunerna och landstingen som får

ekonomisk kompensation för att täcka merkostnaden för inköp av ekologisk uppper att kompensationen är tillräcklig, en ökning sedan åren innan. Medan drygt hälften, 55 %, uppger att kompensationen varit otillräcklig. Andelen ekologiskt är i genomsnitt 14,5 % för de 10 kommuner och landsting som uppgett att de får ekonomiskt stöd till inköp av ekologiskt att jämföra med 7,5 % för de 42 kommuner och landsting som uppgett att de inte får någon ekonomisk kompensation.

11. Planerar ni att öka era inköp av ekologiskt de närmsta åren?

Vimmerby

Inga konkreta mål uppställda men en ständig strävan att alltid öka de ekologiska inköpen mellan varje mätperiod finns.

Kramfors

Minst 25 % 2014.

Trelleborg

Målet är 20% 2011 och 30 % 2012 med hjälp av nytt livsmedelsavtal där många produkter är konverterade! Krav kommer att ställas på att vissa inköp ska BARA vara ekologiska/Krav.

Säffle

Vet ej

Enköping

Vi ökar med någon procent varje år och så tror jag att det kommer att göra framöver också

Klippan

0

Söderhamn

2 – 5 %.

Hässleholm

Några procent per år.

Smedjebacken

Vi utökar produkterna med en om året.

Landstinget Västmanland

Till 25 % vid utgången av 2011.

Sundsvall

Enligt mål, 5 % per år.

Göteborg

Ambitionen är att andelen miljömåltider ska nå 50 procent innan nuvarande mandatperiod är slut. Allt kött som kommunen upphandlar och serverar ska vara ekologiskt.

Värmdö

Vi hoppas på att enheterna vill öka de ekologiska inköpen vilket står i kostpolicyn. Sedan förra enkäten har det ökat med ca 3 % så troligen blir det fler ekologiska inköp under 2011.

Västerås

Upp till 25 %.

Region Västra Götaland

Till 2013: Så att vi når målet om 30 procent ekologiska livsmedel.

Höganäs

Beroende på politiska beslut.

Umeå

5 % varje år.

Borlänge

30 % tom 2012.

Gävle

Succesivt öka med ? Vi har inget direkt beslut på detta ännu. Beslut ska förhoppningsvis vara klart de närmaste veckorna.

Norberg

Vet ej.

Ödeshög

10 %.

Region Skåne

Vi köper 100 % ekologiskt kaffe och mjölk idag. Vi planerar ytterligare för 100 % ekologiska bananer, ägg och MSC-märkt fisk.

Nora

20 % volym= 25 % pengar för 2011.

Nyköping

Pågår en diskussion.

Vännäs

Så mycket som ekonomin tillåter. Politiken börjar diskutera frågan.

Botkyrka

25 % 2012 utbildningsförvaltningen.

Orsa

Vet ej.

Trollhättan

Politiskt beslut är ännu inte fattat för 2011 och framåt.

Ydre

Så mycket som budgeten tillåter.

Danderyd

Jag plockar inn alt. efter som det kommer prisvärda produkter.

Halmstad

Från dagens nivå på 7,14 % till de nationella målen 25 %.

Bergsjö

Vi ser över alla våra inköp och ska under året presentera en kostnadsbild för politikerna inför budget 2012.

Landstinget i Stockholms län

Till 25 % i år!

Kungsbacka

25 % i år, men det ser inte ut som om finansiering löser sig, planering inför 2012 pågår.

3. Slutsatser

Vi nådde 13,8%

Ekologiska inköp fortsätter att öka i den offentliga sektorn. Sedan 2006 har inköpen ökat från 5,9 % till 13,8 % (2010), det innebär en ökning med 134%. Resultatet innebär att vi nådde drygt halvvägs till det nationella målet 25 %.

De kommuner som besvarat enkäten (226 st) disponerade i genomsnitt 13,8 % av livsmedelskostnaden på ekologiska livsmedel. 30 st eller ca 10 % av landets kommuner, landsting och stadsdelar har en ekologisk inköpsandel på mellan 20 % och 34,6 %.

Skåne ligger i frontlinjen, fortsatt bästa län på inköp av ekologiskt

Skåne redovisade 18,6 % ekologiska inköp för 2010. Malmö, Lund, Vellinge, Svedala tillsammans med region Skåne är tunga inköpare av ekologiskt och drar tillsammans upp siffrorna för Skåne. De har i genomsnitt 27,42 % ekologiskt. Även småländska Kronoberg län ligger i topp med 18,1 %, tätt följt av Gotland, Södermanland och Örebro län. Alla med drygt 16 % ekologiskt.

I botten ligger de nordligaste länen, Norrbotten och Västerbotten som redovisar 3,7 respektive 5,1 % ekologiskt. Dock med reservation för en mycket låg svarsfrekvens från bägge länen, vilket också kan tolkas som ett lågt intresse för de ekologiska frågorna.

Beslut om ekologiskt i 69 % av landets kommuner och landsting

69 % av de kommuner och landsting som besvarat enkäten har tagit ett politiskt beslut om att servera ekologisk mat i kommunen eller landstinget. 1999 var det bara 28 % som uppgav att det fanns politiska beslut eller mål om att servera mer ekologiskt.

Drygt 60 % av de kommuner och landsting som tagit beslut om ekologiska inköp har satsat på någon form av procentmål. Tydligt formulerade mål från politikernas sida är ett viktigt verktyg för att få igång inköpen av ekologiskt i landets kommuner och landsting.

30 % av kommunerna och landstingen har inga politiska beslut eller mål om att öka inköpen av ekologiskt. 11 kommuner uppger att de tagit beslut om att *inte* köpa ekologiskt.

Rättvisemärkt mer populärt än närproducerat

44 % av landets kommuner och landsting har beslutat sig för att gynna etiska inköp av livsmedel dvs rättvisemärkta produkter, Fairtrade. Inköp av närproducerat och svenskt diskuteras i många kommuner och landsting och man gör försök med att få in närproducerade livsmedel i upphandlingsavtalen.

19 % av kommunerna och landstingen uppger att de har beslutat att gynna närproducerade livsmedel. Närproducerat och rättvisemärkt är ett komplement till det ekologiska. Beslut om att köpa ekologiskt är taget i 69 % av landets kommuner och landsting.

Det stora steget vad gäller mindre klimatpåverkan är att ställa om till ekologiska inköp, då den lilla delen i klimatpåverkan utgörs av transport från gården till grossist. De största utsläppen sker på gården, både i växtodlingen men framförallt i djurhållningen. Ekologiska djur får i högre grad äta foder från gården vilket gör att transporter av djurfoder, bekämpningsmedel, handelsgödsel och andra insatsråvaror är mindre på en ekologisk gård. Dessutom har framställningen av handelsgödsel en stor negativ klimatpåverkan.

Ekologisk mjölk och mejeriprodukter är prio ett

Mjölk- och mejeriprodukter är de produktslag som prioriteras först, 100 %, av de som uppger att de köper ekologiskt köper åtminstone mjölken. Många kommuner väljer att konvertera mjölken till ekologiskt vilket förmodligen bidrar till att den ligger i topp sedan 2001. Näst

vanligast att köpa är fisk och grönsaker. Störst tapp har produktgruppen cerealier, mjöl, gryn och bröd jämfört med 2009.

Den miljöcertifierade fisken har avancerat kraftigt de senaste två åren. Den växande insikten om de moderna fiskets effekter på miljön och fiskarters minskade bestånd är förmodligen starkt bidragande orsaker till ett ökande intresse för miljöcertifierad fisk.

Extra pengar till ekologiskt ger ökade ekoandelar

19 % av kommunerna och landstingen får ekonomisk kompensation för att köpa ekologiskt, eftersom det medför en merkostnad. 27 % av de tillfrågade kommunerna och landstingen som får ekonomisk kompensation för att täcka merkostnaden för inköp av ekologisk uppges att kompensationen är tillräcklig, en ökning sedan åren innan. Medan drygt hälften, 55 %, uppges att kompensationen varit otillräcklig. Andelen ekologiskt är i genomsnitt 14,5 % för de 10 kommuner och landsting som uppges att de får ekonomiskt stöd till inköp av ekologiskt, att jämföra med 7,5 % för de 42 kommuner och landsting som uppges att de inte får någon ekonomisk kompensation.

Vi nådde mer än halvvägs till 25 %-målet!

Regeringens nationella inriktningsmål, 25 % ekologiskt till 2010, har gett mycket goda resultat. 13 kommuner och landsting har nått 25 %-målet, och 12 av dessa har nått över målet. 25 %-målet har bidragit till att öka intresset för ekologiskt i offentlig sektor. Inköpen har sedan det nationella målet sattes 2006 ökat med 134 %. från 5,9 % till 13,8 %. Jämför man med inköpen av ekologiskt i detaljhandeln, dvs den privata konsumtionen, så ligger siffrorna betydligt lägre, 3,1 % ekologiska inköp enligt Ekowebs marknadsrapport .

Varför nådde vi inte ända fram?

Det finns naturligtvis flera förklaringar till varför vi inte nådde ända fram till 25 %. Målet var medvetet högt ställt från början och omställningstiden har varit kort, knappt 5 år. En kraftig finanskris har kommit emellan och stoppat upp utvecklingen något.

Det har varit många "hack på vägen" såsom *brist på svenska ekologiska produkter*. Värst var nog mjölkbristen 2007 och 2008. Fortfarande klagar en del norrländska kommuner på att det är brist på ekologisk mjölk. Omställning tar tid och de svenska livsmedelsproducenterna har uppenbarligen inte uppmärksammat marknadssignalerna. Centrala politiska signaler är starka för närproduktion och småskalighet men saknas i stort sett för att driva på en ekologisk omställning och produktion.

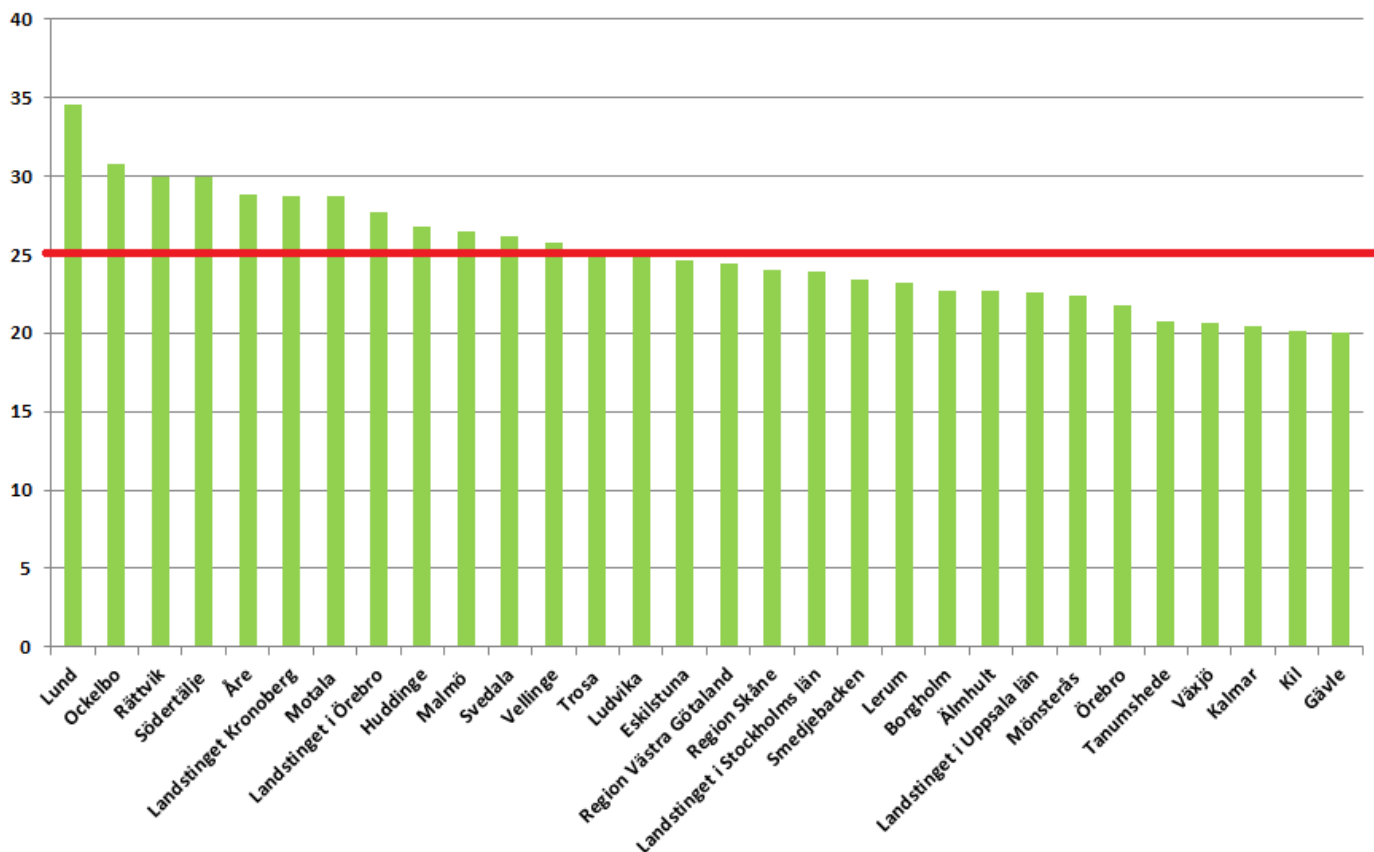
Ett nytt problem som uppkommit är att nuvarande regering inte kan enas kring ett nytt nationellt mål. Det finns alltså *inget nationellt mål att samlas kring*. Luften har gått ur och risken är att vi stagnerar på halva vägen.

Ekologiskt är högre kvalitet och högre kvalitet kostar mer. Många kommuner och landsting vill inte betala merkostnaden för ekologiskt. Budgetansvarig personal i offentliga storhushåll står som åsnan mellan hötapparna, *hålla budget eller köpa mer ekologiskt*. Beslut om inköp av ekologiskt kostar mer och kräver utökad budget. Politiska mål om att öka inköpen av ekologiskt i kommuner och landsting kan genomföras om rätt verktyg följer med besluten.

Ekomatsligan 2011

EKOMATSLIGAN är kommuner, landsting och regioner i Sverige som redovisat en hög andel inköpta ekologiska producerade livsmedel. Siffrorna i tabellen anger procent, ekologiskt livsmedelsinköp av totalt livsmedelsinköp i SEK. Tabellen baseras på uppgifter hämtade från "Ekologiskt i offentliga storköshåll 2011". Alla siffror är från 2010.

Andel inköp ekologiskt i %
av totalt livsmedelsinköp (SEK)



EkoMatCentrum
Informationscentrum för Ekologiska Produkter
Håven 2 ♦ 193 41 Sigtuna ♦ Tel & Fax: 08-779 59 29
E-mail: info@ekomatcentrum.se ♦ www.ekomatcentrum.se

Ekologiskt i kommuner, landsting och regioner 2010

Lund	34,6	Sigtuna	17,8
Ockelbo	30,8	Mark	17,7
Rättvik	30,0	Burlöv	17,2
Södertälje	30,0	Landstinget i Jämtland	16,9
Åre	28,8	Region Gotland	16,8
Landstinget Kronoberg	28,7	Östersund	16,7
Motala	28,7	Eslöv	16,6
Landstinget i Örebro	27,7	Sandviken	16,3
Huddinge	26,8	Hallsberg	16,0
Malmö	26,5	Göteborg	15,8
Svedala	26,2	Hedemora	15,7
Vellinge	25,8	Ale	15,3
Kärra-Rödbo SDF GBG	25,2	Varberg	15,3
Trosa	25,0	Hammarö	15,2
Ludvika	24,8	Norrköping	15,2
Eskilstuna	24,6	Övertorneå	15,0
Region Västra Götaland	24,4	Öckerö	14,9
Region Skåne	24,0	Landstinget i Värmland	14,6
Landstinget i Stockholms län	23,9	Ronneby	14,4
Smedjebacken	23,4	Landstinget Sörmland	14,1
Lerum	23,2	Alvesta	14,0
Borgholm	22,7	Osby	14,0
Älmhult	22,7	Båstad	13,3
Landstinget i Uppsala län	22,6	Kristinehamn	13,3
Mönsterås	22,4	Falköping	12,9
Örebro	21,8	Karlshamn	12,7
Tanumshede	20,8	Landstinget i Jönköpings län	12,5
Växjö	20,6	Uppvidinge	12,5
Kalmar	20,4	Sjöbo	12,5
Kil	20,1	Uppsala	12,5
Gävle	20,0	Ydre	12,5
Vaggeryd	19,8	Stockholm	12,2
Landsting i Blekinge	19,6	Mora	12,1
Nyköping	19,6	Lysekil	12,0
Landstinget i Östergötland	19,5	Haninge	11,9
Borlänge	19,3	Värmdö	11,9
Tingsryd	19,3	Botkyrka	11,6
Emmaboda	18,7	Tyresö	11,5
Lidköping	18,7	Gnesta	11,5
Karlstad	18,4	Kungälv	11,4
Säter	18,0	Hylte	11,3
Torsås	17,9	Trelleborg	11,3
Västerås	17,9	Sundsvall	11,3
Kumla	17,9	Ljungby	11,2

Helsingborg	11,2	Vimmerby	7,1
Kristianstad	11,0	Lindesberg	7,1
Falun	11,0	Färgelanda	6,9
Svenljunga	11,0	Katrineholm	6,8
Finspång	11,0	Hagfors	6,7
Avesta	10,9	Karlskrona	6,6
Strömstad	10,8	Kungsör	6,6
Bjuv	10,6	Vadstena	6,5
Ulricehamn	10,1	Jönköping	6,1
Bergsjö	10,0	Köping	6,1
Landstinget i Gävleborg	10,0	Arboga	6,0
Kungsbacka	10,0	Lilla Edet	6,0
Herrljunga	10,0	Tidaholm	6,0
Söderhamn	9,8	Uddevalla	5,9
Hässleholm	9,6	Härjedalen	5,9
Munkfors	9,6	Landstinget i Västerbotten	5,8
Landstinget Västmanland	9,5	Gislaved	5,6
Eksjö	9,4	Nässjö	5,0
Västervik	9,2	Vännäs	5,0
Vaxholm	9,2	Härryda	5,0
Tjörn	9,1	Orust	4,8
Järfälla	9,1	Landstinget Dalarna	4,7
Krokom	9,0	Skinnskatteberg	4,7
Lomma	9,0	Arvika	4,5
Nora	9,0	Nynäshamn	4,4
Hudiksvall	8,8	Aneby	4,2
Ovanåker	8,8	Markaryd	4,2
Landstinget i Kalmar	8,8	Kinda	4,2
Bromölla	8,8	Tranås	4,1
Vänersborg	8,7	Hjo	4,1
Sölvesborg	8,6	Knivsta	4,0
Orsa	8,6	Karlskoga	4,0
Ystad	8,5	Lessebo	3,9
Charlottenberg	8,5	Svalöv	3,8
Umeå	8,4	Forshaga	3,8
Oskarshamn	8,2	Ånge	3,8
Trollhättan	8,2	Sollefteå	3,7
Tranemo	8,0	Fagersta	3,6
Valdemarsvik	8,0	Lekeberg	3,6
Falkenberg	7,8	Nybro	3,5
Österåker	7,8	Essunga	3,3
Danderyd	7,7	Enköping	3,1
Östra Göinge	7,6	Nykvarn	3,0
Möln dal	7,5	Vallentuna	3,0
Halmstad	7,1	Täby	3,0
Värnamo	7,1	Säffle	3,0

Mellerud	3,0	Älvdalen	0,1
Bengtsfors	3,0	Leksand	0,1
Åmål	3,0	Laholm	0
Ödeshög	3,0	Strömsund	0
Hultsfred	2,9	Bergsjö	0
Olofström	2,8	Pajala	0
Skellefteå	2,8	Gällivare	0
Vetlanda	2,6	Kävlinge	0
Dales-Ed	2,6	Klippan	0
Borås	2,5	Vindeln	0
Habo	2,4	Surahammar	0
Mariestad	2,4	Töreboda	0
Vilhelmina	2,3	Mjölby kommun	0
Hörby	2,2	Nacka	
Årjäng	2,1	Oxelösund	
Arvidsjaur	2,0	Dorotea	
Tomelilla	2,0	Storuman	
Grums	2,0	Kramfors	
Askersund	2,0	Norberg	
Boxholm	1,8	Ljusnarsberg	
Mullsjö	1,0	Hällefors	
Höganäs	1,0	Linköping	
Bollebygd	0,3		
Ängelholm	0,2		

Kommuner, landsting och regioner som deltagit i undersökningen 2011

Ale	Habo	Landsting i Blekinge
Alvesta	Hagfors	Landstinget Dalarna
Aneby	Hallsberg	Landstinget i Gävleborg
Arboga	Halmstad	Landstinget i Jämtland
Arvidsjaur	Hammarö	Landstinget i Jönköpings län
Arvika	Haninge	Landstinget i Kalmar
Askersund	Hedemora	Landstinget i Stockholms län
Avesta	Helsingborg	Landstinget i Uppsala län
Bengtsfors	Herrljunga	Landstinget i Värmland
Bergsjö	Hjo	Landstinget i Västerbotten
Bergsjö	Huddinge	Landstinget i Örebro
Bjuv	Hudiksvall	Landstinget i Östergötland
Bollebygd	Hultsfred	Landstinget Kronoberg
Borgholm	Hylte	Landstinget Sörmland
Borlänge	Hällefors	Landstinget Västmanland
Borås	Härjedalen	Lekeberg
Botkyrka	Härryda	Leksand
Boxholm	Hässleholm	Lerum
Bromölla	Höganäs	Lessebo
Burlöv	Hörby	Lidköping
Båstad	Järfälla	Lilla Edet
Charlottenberg	Jönköping	Lindesberg
Dales-Ed	Kalmar	Linköping
Danderyd	Karlshamn	Ljungby
Dorotea	Karlskoga	Ljusnarsberg
Eksjö	Karlskrona	Lomma
Emmaboda	Karlstad	Ludvika
Enköping	Katrineholm	Lund
Eskilstuna	Kil	Lysekil
Eslöv	Kinda	Malmö
Essunga	Klippan	Mariestad
Fagersta	Knivsta	Mark
Falkenberg	Kramfors	Markaryd
Falköping	Kristianstad	Mellerud
Falun	Kristinehamn	Mjölby kommun
Finspång	Krokom	Mora
Forshaga	Kumla	Motala
Färgelanda	Kungsbacka	Mullsjö
Gislaved	Kungsör	Munkfors
Gnesta	Kungälv	Mölnadal
Grums	Kärna-Rödbo SDF GBG	Mönsterås
Gällivare	Kävlinge	Nacka
Gävle	Köping	Nora
Göteborg	Laholm	Norberg

Norrköping
Nybro
Nykvarn
Nyköping
Nynäshamn
Nässjö
Ockelbo
Olofström
Orsa
Orust
Osby
Oskarshamn
Ovanåker
Oxelösund
Pajala
Region Gotland
Region Skåne
Region Västra Götaland
Ronneby
Rättvik
Sandviken
Sigtuna
Sjöbo
Skellefteå
Skinnskatteberg
Smedjebacken
Sollefteå
Stockholm
Storuman
Strömstad
Strömsund
Sundsvall

Surahammar
Svalöv
Svedala
Svenljunga
Säffle
Säter
Söderhamn
Södertälje
Sölvesborg
Tanumshede
Tidaholm
Tingsryd
Tjörn
Tomelilla
Torsås
Tranemo
Tranås
Trelleborg
Trollhättan
Trosa
Tyresö
Täby
Töreboda
Uddevalla
Ulricehamn
Umeå
Uppsala
Uppvidinge
Vadstena
Vaggeryd
Valdemarsvik
Vallentuna

Varberg
Vaxholm
Vellinge
Vetlanda
Vilhelmina
Vimmerby
Vindeln
Vänern
Vännäs
Värmdö
Värnamo
Västervik
Västerås
Växjö
Ydre
Ystad
Åmål
Ånge
Åre
Årjäng
Älmhult
Älvdalen
Ängelholm
Öckerö
Ödeshög
Örebro
Östersund
Österåker
Östra Göinge
Övertorneå

1A. Vilken eller vilka typer av beslut eller mål har tagits för inköp av ekologiska livsmedel?

Om %-mål, hur är %-målet utformat?

Burlöv

25% inom skola och förskolan till 2010.

Kärra-Rödbo SDF GBG

Andelen ska öka.

Hudiksvall

Kommunal verksamhet ska ställa miljökrav vid upphandling av varor och tjänster och 25 % av inköpsvärdet av livsmedel för offentlig verksamhet ska 2010 utgöras av ekologiska livsmedel.

Motala

Kostenheten ska uppnå minst 20 % år 2010.

Falköping

Öka andelen ekologiska livsmedel till 20 %.

Trelleborg

Vi ska nå 30 % 2012 dvs 30 % av vår livsmedelsbudget ska användas till ekologiska livsmedel.

Järfälla

Andelen inköp av ekologiska livsmedel ska vara minst 25 % år 2010.

Tranemo

10 % av livsmedelsinköpen inom skola/bo ska vara ekologiska.

Kävlinge

10 % ekologiska livsmedel till 2014.

Sigtuna

25 % 2010, 30 % 2011

Haninge

Minst 15 % ekologiska inköp i den kommunala organisationen år 2011.

Kil

Andelen ekologiska och närproducerade livsmedel ska öka till 25 % under perioden till den nationellt föreslagna nivån för offentlig verksamhet.

Ronneby

40 % år 2015.

Sandviken

År 2011 20 %. År 2012 25 % osv.

Kumla

25 % ekologiska och/eller närproducerade livsmedel 2010.

Vaggeryd

25 %.

Varberg

15 procent

Klippan

Inget mål om ekologiskt !

Uppsala

25 % av livsmedlen ska vara ekologiska i Uppsala kommun år 2010.

Karlstad

Uppnå 30 % ekologiskt

Stockholm

Andelen ekologiskt producerade produkter skall uppgå till minst 16 %.

Hässelholm

20 % ekologiskt av totala livsmedelsinköpen år 2010.

Eskilstuna

25 % år 2010.

Ulricehamn

Delmål 2010 13 %. Mål 2015 17 %.

Växjö

25 % 2010.

Åre

Från 2011 skall minst 30 % av kommunens livsmedelsinköp vara KRAV, MSC-märkt och eller Rättvisemärkt.

Herrljunga

15 %

Köping

Mål 2007-2010 Skolmåltider : Minst 10% av maten ska vara ekologisk.

Landstinget i Kalmar

25 % av inköpta livsmedel ska 2010 vara ekologiska i landstinget i Kalmar län. Mellan 2010-2013 ska andelen ekologiska livsmedel öka till 35 %.

Säter

Öka andelen med 3 %.

Nässjö

Måltalet för 2011 är att 10 % av de totala livsmedelsinköpen ska vara ekologiska.

Mellerud

Se livsmedelspolicy på kommunens hemsida

Landstinget i Uppsala län

År 2014 skall ekologiskt producerade livsmedel vara minst 35 % av det inköpsvärde i kronor räknat som landstinget köper.

Tomelilla

Inköpen av ekologiska livsmedel i de kommunala förvaltningarna ska utgöra 25 % år 2015.

Landstinget i Jönköpings län

Av den totala livsmedelskostnaden ska andelen ekologiska livsmedel vara minst 20 procent år 2009 och minst 25 procent år 2010. Därefter fortsätter arbetet med att öka andelen ekologiska livsmedel.

Lysekil

12 %

Falun

Andelen ekologiska produkter ska öka till 25 procent till år 2015.

Jönköping

25 % ekologiskt och eller närproducerat (<15 mil) senast 2010.

Östersund

20 % ekologiskt till skolan. Det är bara skolan som har ett ekologiskt mål. Skolan är en del av Måltidsservice. Tidigare års resultat till er har bara gällt skolan. Det gäller alltså inte hela kommunen.

Östra Göinge

Följa de nationella riktlinjerna om 25 % år 2010.

Uddevalla

Målet under mandatperioden är att 25 % av maten ska vara ekologisk och närproducerad med sikte på att nå 50 %. Detta gäller skola och förskola. Inte känt vilka mål socialförvaltningen har.

Landstinget Västmanland

25 % av inköpta volymen i kr.

Uppvidinge

Köp av eko kaffe och te eko mjölkprodukter.

Sundsvall

Öka 5 % per år.

Tyresö

Andelen inköp av ekologiska livsmedel i skolor och förskolor ska uppgå till 25 % år 2012. Översyn ska ske över hur övriga kommunalt finansierade verksamheter ska kunna uppnå mål om 25 %.

Eslöv

25 % av livsmedelsbudgeten ska vara ekol. inköp senast 2010.

Göteborg

2011 ska allt kött som kommunen upphandlar och serveras vara ekologiskt.

Landstinget i Örebro

25 % år 2011.

Värnamo

Andelen ekologiska livsmedel, år 2008 15 %, år 2009 20 % och år 2010 25%.

Pajala

5 % per år med start 2011.

Ljungby

Minst 10 % av inköpta livsmedel ska vara ekologiska och/eller Rättvisemärkta

Västerås

Som det nationella målet.

Landstinget Dalarna

Det finns inget centralt beslut om inköp av ekologiska livsmedel. Kostservice har dock eget mål om att 10 % av inköpet (kr) ska utgöra/vara ekologiska livsmedel.

Mölnadal

10 % av ekologiska livsmedel i stadens kök ska vara ekologiska innan utgången av 2010 och 50 % av mjölken ska vara ekologisk innan utgången av 2010.

Ludvika

25 % år 2010

Region Västra Götaland

För 2010 var målet att andelen ekologiska livsmedel ska öka och uppgå till minst 20 procent

Lund

Andelen inköpta ekologiska livsmedel ska öka till 40 % år 2012. Målet är antaget i kommunfullmäktige och gäller alla kommunala nämnder och dess verksamheter.

Grums

Att 10 % av det totala inköpen skall vara ekologiska 2011.

Norrköping

Barn och ungdomsnämnden har som målsättning att livsmedlen ska vara 25 % ekologiska 2010. Gymnasienämnden och Vård och omsorg har ej tagit något politiskt mål.

Örebro

30 % eko 2014 och 40 % eko 2020.

Umeå

25 % 2012.

Charlottenberg

20 % under 2011.

Karlshamn

Att servicenämnden får som inriktningsmål att öka andelen ekologiskt certifierade produkter till 20 % av den offentliga konsumtionen av livsmedel.

Borlänge

30 % ekologiskt tom 2012.

Krokom

Vi ska uppnå 10 %.

Katrineholm

Fram till i år 10 % . Under kommande 3 årsplan minst 30 %.

Mark

Öka andelen ekologiskt

Orust

10 % ekologiskt år 2013 med en ökning av % per år fram tills dess eftersom vi ligger lågt på andelen ekologiskt.

Svenljunga

25% ekologiskt till år 2012.

Landstinget i Jämtland

Andelen eko av den totala livsmedelsbudgeten ska uppgå till 20 % 2011, socialt/etiskt 4 %. Det gäller för hela Jämtlands läns landsting.

Hedemora

Hedemora kommuns andel av ekologiska livsmedel ökar årligen i kommunens verksamheter, i syfte att nå 25 % av inköpsvärdet.

Avesta

Innan 2012 skall vi 30 % av samtliga livsmedel vara ekologiska.

Landstinget i Östergötland

Andelen ekologiska livsmedel ska uppgå till minst 25 % år 2012.

Mullsjö

10 % 2011, 50 % 2020 i kronor.

Ale

Ska öka med minst 1 % per år

Gävle

25 % 2010

Landstinget Kronoberg

Internt mål 2011 är 32 %. Övergripande mål 2012 35 %.

Svedala

25 %

Svalöv

Målet är att det bör vara 2 % 2015.

Eksjö

25 % år 2015

Malmö

100 % år 2020

Lindesberg

Att vi ska ha minst 8 ekologiska livsmedel, 2011. 2010 hade vi inget mål för ekologiska livsmedel.

Mora

25 %

Härjedalen

25 %

Hylte

Hylte kommun ska succesivt, så långt de ekonomiska ramarna räcker, omvandla andelen inköp av ekologiska livsmedel med c:a 5 % per år med målsättning att 2012 nå 2 % målet för ekologisk konsumtion.

Habo

10 % av inköpen i kronor räknat ska vara ekologiskt 2011 och 50 % 2020.

Region Skåne

Andelen ekologiska livsmedel ska uppgå till 50 procent av den totala livsmedelsbudgeten år 2016 och ska därefter fortsätta att öka. Närproducerade livsmedel ska prioriteras.

Hagfors

2010 10 % inom skolor, 2011 15 % 2012 25 %.

Nacka

Inget fastställt, men uppmuntras.

Nyköping

20 % av den mat som serveras genom måltidsservice ska vara ekologisk producerad.

Alvesta

25 % av livsmedelsbudgeten skall vara ekologiska till 2010.

Trosa

30 % år 2011.

Landstinget i Gävleborg

Minst 30 % av inköpsvärdet av Landstingets totala livsmedelsinköp är ekologiska produkter. (2012)Allt kaffe som landstinget köper in ska vara ekologiskt och uppfylla etiska krav. (2012)

Botkyrka

25 % 2012 för utbildningsförvaltningen.

Vadstena

25 % ekologiska livsmedel till 2015.

Ystad

Inköpen av ekologiska livsmedel till barnomsorg och skola ska år 2006 utgöra 5 % år 2007 10 % samt 25 % under förra mandatperioden (dvs. senast 2010)av den totala livsmedelsbudgeten.

Osby

Inköpen av ekologiska livsmedel i kommunal verksamhet utgör minst 25 % av den totala livsmedelsbudgeten år 2011.

Gislaved

2012 skall minst 25 % av produkter som upphandlas i Gislaveds kommun vara rättvisemärkta, ekologiska och/eller närproducerade.

Emmaboda

Inom kostenheten bör 25 % av livsmedelsinköpen vara ekologiska år 2010.

Landstinget i Värmland

20 % 2011, egna mål inom Landstingservice Kost.

Dales-Ed

5 % ekologiskt 2011.

Trollhättan

Andel inköp av ekologiska livsmedel = 20 % 2010.

Arvidsjaur

10 % ekologiskt under perioden för nytt livsmedelsavtal, 3-4 år.

Lidköping

25 % av den totala andelen inköp mätt i kronor ska vara ekologiska.

Ovanåker

Senast 2015 är maten som Ovanåkers kommun ansvarar till minst 25 % baserad på ekologiska varor. Antagna av Kommunfullmäktige 2009-02-23.

Danderyd

Finns inte

Helsingborg

Senast 2012 ska minst 20 % av inköpta livsmedel till stadens verksamheter vara ekologiska eller närproducerade. Målet till 2015 är 40 %.

Borgholm

25 %

Tingsryd

Nationella mål (25 % 2010)

Landstinget i Stockholms län

År 2011 är 25 % av landstingets måltider baserade på ekologiskt framställda produkter.

Borås

25 % ekologiska produkter 2010

Älmhult

Vi ska uppnå 25 % av våra inköp. samtliga kök i kommunen är grupp krav certifierade.

Österåker

Ett miljötänkande ska genomsyra verksamheten. Andelen ekologisk mat ska vara 10 % år 2012 och 20 % 2015.

Karlskrona

25 % 2010

Kungsbacka

25 % 2011

Skellefteå

10 % av total summan för livsmedel ska vara ekologiska år 2012.

Tanumshede

Att uppnå det nationella målet.

Om annat mål, hur är målet utformat?

Kärra-Rödbo SDF GBG

Vi köper ej fisk som finns med på art databasens röda lista.

Laholm

Politiskt beslut att ej satsa på ekologiska livsmedel. Istället ska Rättvisemärkta livsmedel samt livsmedel producerade enligt Svens livsmedelslagstiftning.

Säffle

En antagen livsmedelspolicy finns i Säffle kommun (tillsammans med Dalslandskommunerna). Ambitionnivån när det gäller takten på ökad andel ekologiska produkter överlämnas till budgetberedningen för ställningstagand

Bergsjö

GMO-fria livsmedel

Kristianstad

Vid Kristianstads kommuns inköp av livsmedel ska man beakta hur det är producerat och vilken miljöbelastning det åsamkat samt så långt som möjligt köpa närproducerat.

Munkfors

Möjligaste mån köpa KRAV, Fairtrade märkta varor.

Klippan

Höja kvaliteten på råvaror.

Huddinge

Öka andelen ekologiska livsmedel.

Falkenberg

Socialförvaltningen har beslut på att köpa ekologiska mejerivaror. Bananer, kaffe och te skall vi köpa "Rättvisemärkta" För övrigt finns ett beslut som innebär att andelen ekologiska livsmedel skall öka

Ulricehamn

Nej

Åre

Vi KRAV certifierade alla tillagnings köken i Åre kommun den 1 januari 2011

Smedjebacken

Skol- och förskoleköken är certifierade och ökar med en produkt om året. Omsorgsnämndens kök ökar produkterna med en om året men är inte KRAV-certifierade.

Göteborg

Andelen miljömåltider ska öka. En miljömåltid består av miljömärkta råvaror den ska vara säsonganpassad, bestå av stor andel vegetabilier och baljväxter, ta hänsyn till etiska aspekter.

Värmdö

I Kostpolicyn står att enheterna ska i mesta möjliga mån köpa ekologiska varor.

Vänersborg

Vänersborgs kommun följer regeringens konsumtionsmål inför 2010.

Landstinget i Örebro

Andelen inköpta livsmedel och andra produkter som producerats enligt rättvisemärkt eller liknande etiska och sociala krav skall år 2011 ha ökat jämfört med 2007.

Ljungby

Minst 50 % av inköpta livsmedel i kronor ska vara närproducerade

Landstinget Dalarna

En skola har mål om att all mjölk, fil, kaffe och bananer ska vara ekologiska. Köken som är kopplade till Kostservice är KRAV-certifierade för 6 livsmedel.

Mönsterås

Vi har inte politiskt mål men vi har som mål i Kosttjänst att nå 25 % målet. Men vi har haft ett stort sparkrav under 2010 så vi har sagt att det är ändå till sist pengarna som tyvärr måste styra.

Hallsberg

Öka andelen ekologiskt med en produkt varje år.

Södertälje

Ekologiska inköp ska öka.

Höganäs

Att på en skola köpa in och servera ekologiskmjölk/fil och frukt

Kristinehamn

Beslut på att köpa alla mjölkprodukter ekologiskt samt fisk,pannkaka,kross tomater,bananer

Forshaga

Fairtrade

Ängelholm

Barn och utbildningsförvaltningen beslutar hur de vill satsa.

Strömstad

Att utöka andel ekologiska livsmedel

Knivsta

Inga mål ännu.

Båstad

Öka andelen ekologiska livsmedel.

Boxholm

En av 11 åtgärder i Klimatstrategin och energiplanen för 2008-2012 är miljöhänsyn vid inköp och upphandling.

Region Gotland

Ett ekologiskt hållbart samhälle till år 2025

Lomma

Sträva mot 25 %.

Nacka

Positiv förstärkning

Lerum

Öka andelen ekologiskt producerad mat och varor som köpts in enligt Fair Trade City - konceptet.

Kungälv

Inköp av ekologiskt fairtrade kaffe, mjölk.

Landstinget i Värmland

I det Miljöpolitiska programmet för åren 2009-2010 finns mål om en succesiv övergång till ökad användning av ekologiska livsmedel.

Dales-Ed

Klimat- och miljöanpassning av måltidsverksamheten.

Orsa

Inköp av ekologiskt ska öka.

Hällefors

Vi ska öka andelen ekologiska livsmedel

Härryda

"Andelen ekologiska livsmedel inköpta inom kommunen verksamheter ökar årligen"

Danderyd

Finns inte

Linköping

Vissa produkter ska vara ekologisk. Ekologisk komponent i måltiden en gång per vecka.

Landsting i Blekinge

250 000 kronor årligen i extra budgettillskott till kök för att öka mängden ekologiska livsmedel.

Bergsjö

Undersöka möjligheterna att nå upp till 25 % och vad kostar det?

Hammarö

Vi ska höja oss från året innan.

Landstinget i Västerbotten

Allt kaffe som konsumeras i landstinget är certifierat år 2010 .Nya mål är under utarbetande.

Österåker

Kommunen ska även i möjligaste mån köpa närproducerad mat.

Hjo

I vår antagna kostpolicy 2011 % står det att vi ska öka andelen ekologiska livsmedel.

Om endast rekommendationer, hur är rekommendationerna utformade?

Gnesta

Så mycket som möjligt inom ramarna.

Vaxholm

Ett riktat lyft för att utveckla skolmåltiderna skall göras under mandatperioden med sikte på sund och säker mat, fri från onödiga tillsatser och ökad andel lokalt producerade livsmedel och ekologisk mat.

Sollefteå

Att övergå i allt högre grad till ekologiskt producerat.

Ockelbo

Råvarorna ska vara högsta möjliga grad ekologiska.

Västervik

Öka andelen ekologiska livsmedel

Vellinge

Kommunen ska sträva efter att uppnå regeringens målsättning på 25 %.

Värmdö

I Kostpolicyen står att enheterna ska i mesta möjliga mån köpa ekologiska varor.

Värnamo

Det är upp till varje förvaltning att bestämma om inköp av rättvisemärkta livsmedel.

Hörby

Att sträva efter att öka andelen inköp av ekologiska livsmedel

Forshaga

Sträva mot regeringens mål om 25 % ekologiskt.

Strömsund

Inga särskilda mål kommunen håller på att göra en matpolicy.

Norberg

Att köpa eko när vi själva vill.

Olofström

Målet bör uppgå till 25 % år 2010.

Nora

Om ekonomin tillåter köpa närproducerat och miljöriktiga varor.

Nacka

KRAV- och ekologiska produkter finns i kommunens livsmedelsavtal, verksamheterna betsämmer själva vilka produkter de vill avropa.

Färgelanda

I vår gemensamma livsmedelsupphandling beslutar varje kommun ang. inköp av ekologiska livsmedel

Kungsör

Enligt livsmedelsverket

Lessebo

Ekologiska livsmedel ska 2015 utgöra minst 25 % av den totala inköpsandelen livsmedel i krontal.

Vindeln

Det som regeringen har satt som mål för skolan

Ystad

Vi eftersträvar att öka andelen ekologiska livsmedel.

Årjäng

I kommunens inköspolicy finns som mål angivet att alla inköp ska genomföras så att det främjar en god livsmiljö och hållbar utveckling.

Ljusnarsberg

Kommunens kostverksamhet ska försöka öka andelen ekologiska och KRAV-märkta produkter inom ramen för befintlig budget.



Enkätundersökning ”Ekologiska livsmedel i offentliga storhushåll”

25 % ekologiskt i offentlig sektor till 2010 –hur nära målet är vi?

I år är vi ute i god tid. 2010 är till ända och det är dags att summera hur regeringens 25 %-mål för offentlig sektor fallit ut. Vi ber er att vara med och besvara denna enkät och bidra till ny färsk statistik.

Nationella mål

Regeringens målsättning var 25 procent ekologiskt till år 2010. År 2009 var den offentliga konsumtionen av ekologiskt 10,2 %. Hur har det gått – hur långt från målet är vi?

Ekomatsligan

I Ekomatsligan rankar vi de 30 bästa kommunerna och landstingen i Sverige. 2009 var det 30 kommuner och landsting som hade minst 16 % ekologiskt, hur ser det ut nu?

Årets Ekomatskommun

Vem kommer att bli årets Ekomatskommun? Lund vann med god marginal förra årets Ekomatsliga. Men fem andra kommuner och landsting passerade också 25 %-gränsen. Det var Uppsala läns landsting, Torshälla sdf, Åre, Vaggeryd och Kronobergs landsting.

Ekologiskt växer starkt i offentlig sektor

Vår årliga kommunenkät visar att konsumtionen av ekologiskt i offentlig sektor ökar i snabb takt. Den ekologiska konsumtionen var 10,2 % av den totala konsumtionen 2009. Servera, Sveriges största livsmedelsgrossist till offentlig sektor ökade sin försäljning av ekologiskt med 28 % 2010.

Uppmärksamhet i media

Resultatet av enkätundersökningen kommer att redovisas i press och media. Alla som deltar i studien (besvarar enkäten) kommer att få ta del av resultaten. Bästa kommun eller landsting kommer att koras till årets vinnare av ”Ekomatsligan”.

EkoMatCentrum – Informationscentrum för Ekologiska Produkter är en ideell förening vars syfte är att öka intresset för och konsumtionen av ekologiska livsmedel. Föreningen har cirka 300 medlemmar. EkoMatCentrums arbete drivs i linje med regeringens konsumtionsmål för ekologiska livsmedel i offentlig sektor och produktionsmålet att 20 procent av jordbruksmarken i Sverige ska vara ekologiskt certifierad till 2010.

Detta utskick går oftast till flera personer i er kommun/landsting. Om du anser att detta brev med enkät kommit till fel person ber vi dig vänligen meddela oss att vidarebefordra den till rätt person på din arbetsplats.

Med vänliga hälsningar

Eva Fröman
EkoMatCentrum
www.ekomatcentrum.se

Vänligen besvara enkäten senast den 15 februari 2010

Med *ekologiska livsmedel* och *rättvisemärkta livsmedel* avser vi i denna enkätundersökning livsmedel med nedanstående märkningar och certifieringssystem.

Med *närproducerade livsmedel* avser vi livsmedel som odlats och förädlats i ert län eller med ett maximalt avstånd bestämt av er.

Miljömärkningar på livsmedel

Ekologiskt

EU-ekologiskt

EU har ett system för regler och kontroll av ekologiskt producerat som gäller i hela EU. För att få kalla en produkt ekologisk måste den ha producerats enligt EU:s regler för ekologisk produktion. EU:s regler omfattar odling, djurhållning, livsmedelsförädling, märkning, import, kontroll och marknadsföring av ekologiska produkter. I Sverige är det godkända certifieringsorgan som t.ex Aranea, SMAK, HS Certifiering och EFSIS Scandinavia som sköter kontrollen av EU-ekologiskt. Märket är det nya EU-märket som lanserades 2010.

www.krav.se



KRAV

Endast företag och producenter med KRAV-certifiering får använda KRAV-märket på sina ekologiska produkter. KRAV har ibland striktare regler än EU, bl.a. inom djuromsorg. Unikt för KRAV är också regler för butik, restaurang och klimat. Kontroll och certifiering utförs idag av fem certifieringsbolag, som kontrollerar alla led i såväl produktion som distribution till dess att KRAV-märket sätts på produkten. KRAV-märket står för bra miljö, god djuromsorg, god hälsa, socialt ansvar. www.krav.se



Demeter

Svenska Demeterförbundet bildades 1957 och är kontrollorganisation för Biodynamisk odling i Sverige. Den är en ideell konsumentförening som kontrollerar och auktoriserar växtodling, djurhållning, slakterier, butiker, förädlare, grossister och importörer. Över 20 länder har grundat egna nationella Demeterförbund baserad på de givna internationella riktlinjerna. För närvarande är Demeterförbundets regler de strängaste som finns inom ekologisk odling. Det övre märket är internationellt, det undre en svensk variant. www.demeter.nu



MSC

MSC är en miljömärkning av fisk och skaldjur. MSC-märkningen gynnar ett hållbart fiske och garanterar att fisken inte kommer från ett överfiskat bestånd. Fisket som fisken kommer ifrån måste ha en minimal inverkan på det marina ekosystemet och förvaltas på ett hållbart sätt. www.msc.org/se

Det finns ingen ekologisk märkning för fisk. KRAV- och MSC-fisk har jämförbara bedömningar av hållbara fiskebestånd och regler kring spårbarhet. Där KRAV och MSC skiljer sig åt är bland annat förädlingen. Alla KRAV-godkända, förädlade fiskeprodukter innebär att alla övriga ingredienser utöver fisken är ekologiska. I förädlade MSC-produkter är fisken MSC, inte övriga ingredienser.



Fairtrade

Fairtrade är en oberoende produktmärkning som skapar förutsättningar för odlare och anställda i utvecklingsländer att förbättra sina arbets- och levnadsvillkor. Genom Fairtrade får människor i världens utvecklingsländer möjlighet att konkurrera på en internationell marknad, på bättre villkor och genom långsiktiga handelsavtal. De internationella Fairtrade-kriterierna garanterar odlaren ett minimipris för råvaran samt säkerställer att anställd arbetskraft får avtalsenliga löner och förbättrade arbetsvillkor. Det skapar trygghet och möjlighet till utveckling. www.fairtrade.se

