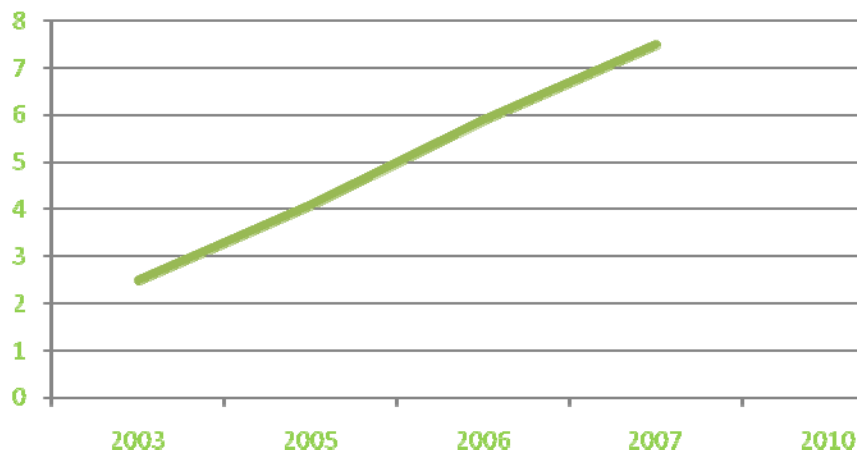


2008

Ekologiskt i offentliga storhushåll

Mot 25 % ekologiskt



Eva Fröman

Ekocentrum – Informationscentrum för

Ekologiska Produkter

2008-12-01

EKO CENTRUM



EKO CENTRUM



Ekocentrum – Informationscentrum för Ekologiska Produkter, är en ideell förening med syfte att verka för en bättre miljö och hållbara produktionsmetoder. Föreningen verkar genom att sprida information om ekologiska produkter och ekologisk produktion och därmed bidra till en ökad konsumtion av ekologiska livsmedel, godkända av KRAV, Demeter och EU. Ekocentrum vill verka för en hållbar utveckling i livsmedelskedjans alla led.

Ekocentrum
Informationscentrum för ekologiska produkter
Håven 2
193 41 Sigtuna
Tel & fax 08 779 59 29
E-mail: info@ekocentrum.info

Innehåll

| | |
|--|----|
| 1. Inledning | 4 |
| 2. Resultat | 5 |
| 3. Slutsatser | 17 |
| 7,7 % ekologiskt i offentlig sektor | 17 |
| Politiska ekomål viktiga startskott för ekosatsning | 17 |
| Ekomjolk toppar inköpslistan | 17 |
| Ökad andel ekologiska livsmedel i upphandlingsavtalen | 17 |
| Fler kommuner och landstingsatsar på konvertering | 17 |
| Ekonomisk kompensation ger ökad andel ekologiskt | 18 |
| 4. Egna kommentarer kommuner och landsting | 18 |
| Bilaga 1 Medverkande kommuner, stadsdelar och landsting | 22 |
| Bilaga 2 Enkätfrågor med följebrev och påminnelse | 24 |
| Bilaga 3 Ekomatsligan 2008 | 29 |

1. Inledning

Detta är Ekocentrums sjätte nationella marknadsstudie över ekologiska livsmedel i offentlig sektor. Tidigare enkätundersökningar har gjorts över åren, 1999, 2001, 2003, 2005 och 2006.

Denna gång har vi samlat information från landets kommuner och landsting tillsammans med Miljöresurs Linné i Växjö och Ekologiskt Marknadscentrum (EMC) i Malmö. Vi har fokuserat på omfattningen av politiska mål för ekologiskt och hur mycket ekologiskt man köper in i landets kommuner, stadsdelar och landsting. Statliga offentliga verksamheter är inte med i undersökningen.

Ekocentrum gjorde ett första nationellt utskick av enkäten via E-post i början av mars 2008 och en påminnelse gick ut i början av maj. Miljöresurs Linné och Ekologiskt Marknadscentrum har följt upp sina respektive enkäter med telefonsamtal och fått en högre svarsfrekvens i sina respektive områden. Redovisade siffror i enkäten avser 2007 års resultat.

Enkäten har skickats ut till sammanlagt 350 adresser, 290 kommuner, 19 stadsdelar i Stockholm, 21 stadsdelar i Göteborg samt 18 landsting och 2 regioner. 195 av dessa har besvarat enkäten (kommuner och landsting som besvarat enkäten finns listade i bilaga 1). Det ger en svarsfrekvens på 56 %.

Vi har strävat efter att göra ett så brett utskick som möjligt för att säkerställa en hög svarsfrekvens. Trots detta har bara drygt hälften av de tillsända kommunerna och landstingen besvarat enkäten. Vissa kompletterande telefonsamtal har gjorts till dem som svarat otydligt eller inte alls på någon fråga.

Syftet med denna enkätundersökning är att visa hur intresset för ekologiska inköp i offentliga storhushåll ser ut idag samt att redovisa hur intresset ändrats över tiden genom att jämföra med tidigare genomförda enkätundersökningar.

Med ekologiska livsmedel avser vi i denna undersökning livsmedel som är märkta med KRAV, Demeter, EU-ekologiskt och MSC.

Som komplement till denna rapport finns skriften ”Ekologiskt i storhushåll – Goda exempel” utgiven 2004 samt ”Ekomatsligan 2008” som listar de 30 bästa kommunerna/landstingen i Sverige avseende ekologisk mat utifrån vårt insamlade material. Samtliga 30 kommuner och landsting i Ekomatsligan har minst 10 % ekologiskt.

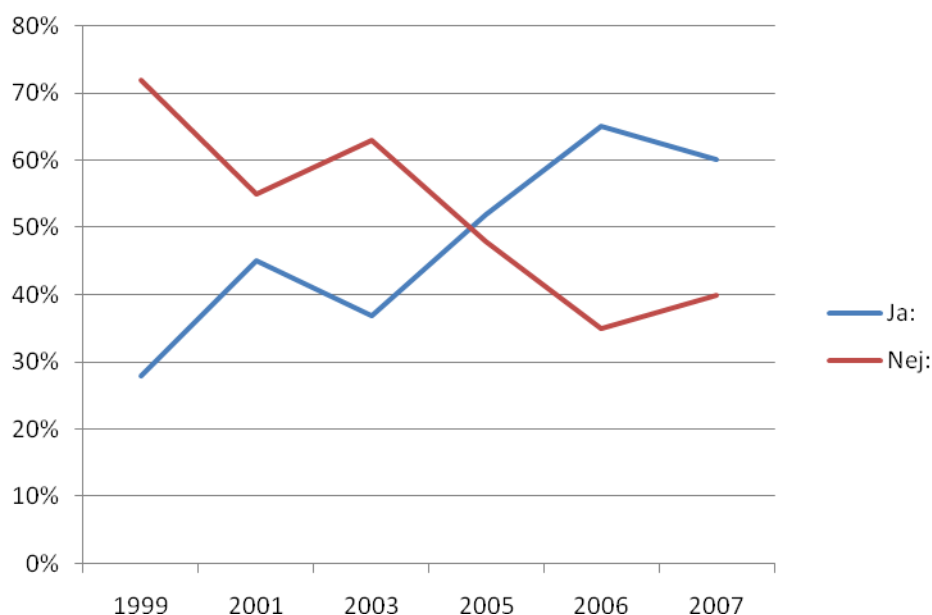
2. Resultat

1. Har er kommun eller ert landsting tagit något politiskt beslut eller mål avseende ekologisk mat?

Tabell 1

| | 2007 | 2006 | 2005 | 2003 | 2001 | 1999 |
|-------------|------|------|------|------|------|------|
| Ja: | 60 % | 65 % | 52 % | 37 % | 45 % | 28 % |
| Nej: | 40 % | 35 % | 48 % | 63 % | 55 % | 72 % |

Andel kommuner och landsting som har politiska mål för inköp av ekologiskt



Figur 1. Andel kommuner och landsting som har politiska mål för inköp av ekologiskt 1999-2007

Kommentar:

60 % av de kommuner och landsting som besvarat enkäten har tagit någon form av politiskt beslut eller mål för att servera ekologisk mat i de offentliga storköken. Detta är en minskning jämfört med 2006 års enkätsvar då 65 % av de svarande kommunerna och landstingen uppgav att de har någon form av politiskt mål. Minskningen kan delvis förklaras med att det inte är samma kommuner som besvarat enkäten i år som förra året.

2. Om ja, vilken typ av mål?

Tabell 2

| | Antal kommuner och landsting | | | |
|-------------------------|------------------------------|------|------|------|
| | 2007 | 2006 | 2005 | 2003 |
| % -mål | 62 | 41 | 56 | 25 |
| KRAV-certifiering | 6 | | | |
| Annat mål | 45 | 36 | 36 | 11 |
| Endast rekommendationer | 7 | 13 | 12 | 13 |
| Summa | 120 | 90 | 104 | 49 |

Kommentar:

De politiska beslut som fattas i kommuner och landsting om ekologisk mat är av skilda slag. Det kan vara allt från enkla rekommendationer till tydliga procentmål eller andra tydliga mål som att all mjölk ska vara ekologisk. Antalet kommuner och landsting som har någon form av % - mål eller "annat mål" ligger relativt konstant över tiden. Några kommuner har ett %-mål kombinerat med ett "annat mål".

Det är många kommuner som tagit beslut om att byta ut vissa produkter till ekologiska. Vanligast har varit att gå över till ekologisk mjölk.

Endast rekommendationer om att servera ekologiskt leder inte till någon större förändring.

Antalet kommuner och landsting med rekommendationer om att köpa ekologiskt minskar.

Tydligt ställda mål ger klara besked om vilka riktlinjer som ska gälla. Tydliga mål kan också följas upp på ett enkelt sätt. Tydligt formulerade mål ger resultat och kan ses som något positivt för utvecklingen av ekologisk mat i offentlig sektor.

Hur har målen formulerats?

- 25 % 2010.
- 5 % 2008.
- 25 % 2010.
- 25 % 2010
- 25 % 2010 inom skola, fsk riktlinje.
- 25 5 2010.
- 25 % - 2015
- 10 % 2010.
- 15 % 2008, 25 % 2012.
- 25 % 2010
- 25 % ekologiskt.
- 30 %.
- 10 % 2007
- 25 % eko 2012 (öka 5 %/år)
- 10 % till 2010.
- 20 % 2009
- 2008 10 %, 2009 25 %.
- 25 % 2010.
- 10 % år 2010 (gäller skolmåltiderna)
- 50 % 2008

- 25 % 2010.
- 25 % 2010
- 10 % 2010.
- 40 % av inköpta livsmedel 2012.
- 20 % 2007
- 5 %
- 25 % 2010.
- 25 % 2010.
- 8 %. 4 % till 2009.
- 25 % 2010
- 25 % 2011
- 20 % 2010
- 25 % 2010
- 25 % 2010.
- 15 % 2010.
- 25 % till 2011.
- 10 %.
- 25 % 2010
- 30 % 2012
- 20 % 2010.
- 33 % till 2010.
- 10 % 2008, 25 % 2010.
- 25 % 2010.
- 11 % 2007.
- 5 % eko 2008.
- 20 %.
- 25 % 2010.
- 15 % 2010.
- 15 % för storköken.
- 25 % till 2011. Öka andelen med 4 % per år.
- 2007, 10 % av totala budgeten. 25 % av totala långsiktigt.
- Beslut har tagits om att en upphandlingspolicy ska tas fram under 2008 för att öka inköpen av eko i kommunen.
- Andelen ekologiska livsmedel ska öka + inrättat en ny inköpsprocess
- Ekologiskt ska öka.
- 100 % ekokaffe 2010, 100 % eko mellanmjölk. Örebro kommuns gymnasie- och skolrestauranger är KRAV-certifierade. Ekologiska livsmedel ska årligen öka.
- 20 % av skolans budget
- Två ekologiska rätter i veckan.

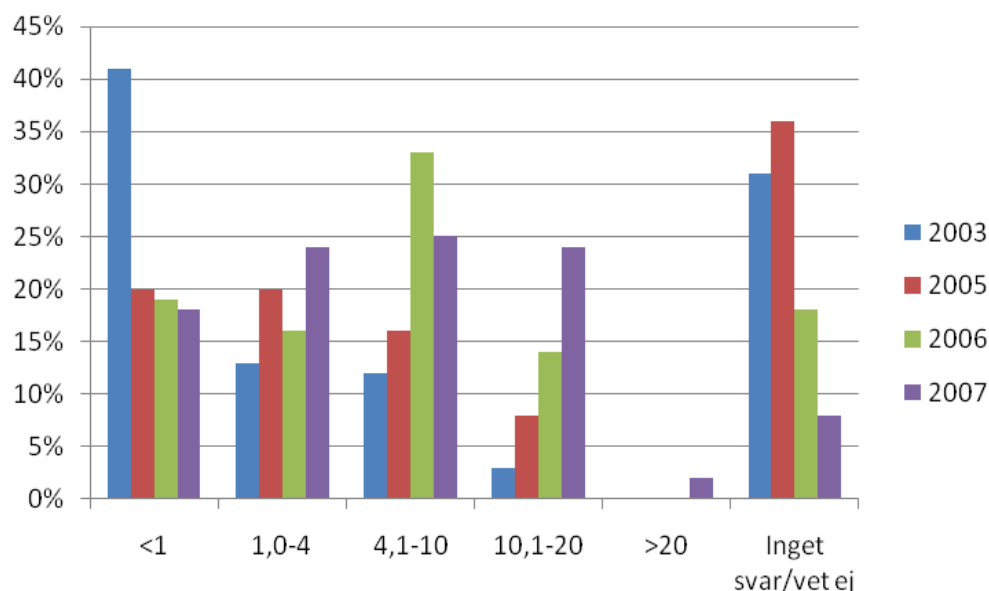
3. Hur stor andel utgör inköpen av ekologiskt i er kommun/landsting?

Tabell 3.

Hur stor andel av livsmedelsinköpen (SEK) utgör ekologiska livsmedel i er kommun/landsting?

| % ekologiskt av totalt Inköp av livsmedel | Procentuellt antal kommuner/landsting | | | |
|--|---------------------------------------|-------|-------|-------|
| | 2007 | 2006 | 2005 | 2003 |
| < 1 | 18 % | 19 % | 20 % | 41 % |
| 1-4 | 24 % | 16 % | 20 % | 13 % |
| 4,1-10 | 25 % | 33 % | 16 % | 12 % |
| 10,1-20 | 24 % | 14 % | 8 % | 3 % |
| > 20 | 2 % | | | |
| Inget svar/vet ej | 7 % | 18 % | 36 % | 31 % |
| Totalt | 100 % | 100 % | 100 % | 100 % |

Procentuell andel kommuner/landsting med procentuell andel ekologiskt.



Figur 2. Andelar kommuner och landsting med ekologisk andel inom visst intervall.

Kommentar:

Man kan se en fortsatt ökning av den ekologiska andelen livsmedel sedan 2006, 2005 och 2003.

Det är fler kommuner och landsting som köper mer ekologiskt än tidigare. Andelen kommuner och landsting som redovisar en ekologisk andel under 1 % minskar stadigt. Samtidigt som kommuner och landsting med en andel på mellan 1 och 4 % ökar lika stadigt. Andelen kommuner och landsting som ligger mellan 10, 1 och 20 % har ökat markant sedan året innan och 3 kommuner kan uppvisa en andel på över 20 % ekologiskt. Dessutom har andelen kommuner och landsting som inte svarat eller inte vet minskat till bara 7 % av respondenterna.

Kommuner och landsting som redovisat minst 8 % inköpta ekologiska livsmedel (SEK) under 2007 är:

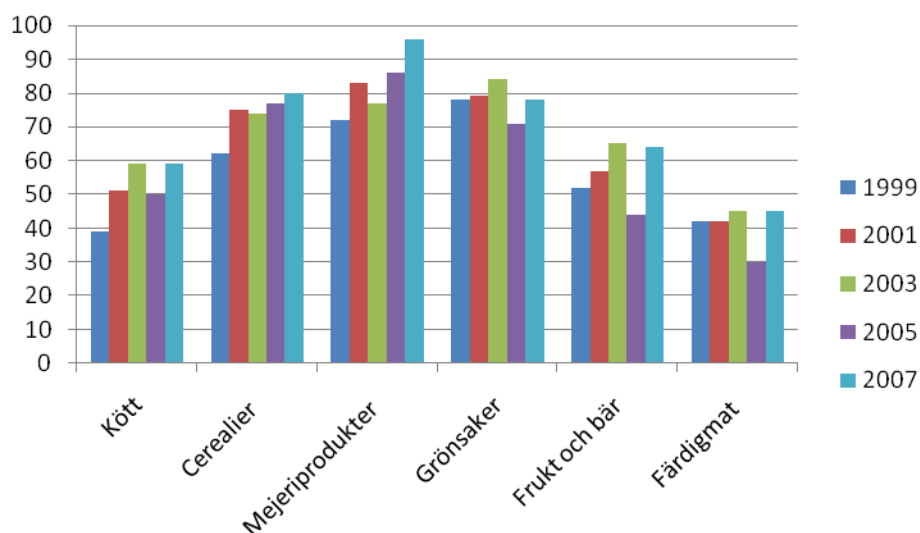
| Kommun/landsting | Andel ekologiskt i % | | |
|-------------------------------|----------------------|---------------------------|------|
| Göteborg, Lärjedalen | 21,1 | Stockholm, Södermalm | 11,8 |
| Uppsala läns landsting | 20,8 | Huddinge | 11,3 |
| Malmö | 20,4 | Borås | 11,1 |
| Stockholm, Kista | 19 | Västra Götalands regionen | 11,1 |
| Stockholm, Östermalm, | 19 | Göteborg Högsbo | 11 |
| Åre | 18,8 | Göteborg, Kortedala | 11 |
| Lund | 18,3 | Göteborg, Kärra-Rödbo | 11 |
| Vaggeryd | 17,6 | Göteborg, Majorna | 11 |
| Göteborg, Centrum | 17,2 | Stockholm | 11 |
| Göteborg, Tynnered | 17 | Stockholm, Spånga-Tensta | 11 |
| Ludvika | 17 | Gotland | 10,3 |
| Stockholm, Maria-Gamla stan | 17 | Göteborg, Torslanda | 10,3 |
| Södertälje | 15,7 | Alingsås | 10,1 |
| Trosa | 15,7 | Örebro | 10,1 |
| Stockholm, Bromma | 15 | Göteborg | 10 |
| Stockholm, Hässelby-Vällingby | 15 | Region Skåne | 10 |
| Stockholm, Katarina-Sofia | 15 | Tanum | 10 |
| Stockholm, Liljeholmen | 15 | Stockholm, Farsta | 9,9 |
| Västerås | 14,7 | Stockholm, Skärholmen | 9,9 |
| Stockholm Norrmalm | 14 | Stockholm, Enskede-Årsta | 9,8 |
| Stockholm, Vantör | 14 | Ljungby | 9,6 |
| Mönsterås | 13,8 | Göteborg, Backa | 9 |
| Svedala | 13,8 | Göteborg, Biskopsgården | 9 |
| Borlänge | 13,7 | Kristianstad | 8,8 |
| Göteborg, Älvsborg | 13 | Sandviken | 8,7 |
| Hedemora | 13 | Östersund, skolan | 8,7 |
| Stockholm, Kungsholmen | 13 | Mark | 8,5 |
| Smedjebacken | 12,3 | Göteborg, Askim | 8,4 |
| Göteborg, Bergsjön | 12 | Göteborg, Härlanda | 8 |
| Göteborg, Frölunda | 12 | Göteborg, Lundby | 8 |
| Göteborg, Linnestaden | 12 | Göteborg, Styrso | 8 |
| Landskrona | 12 | Göteborg, Tuve-Säve | 8 |
| Stockholm, Hägersten | 12 | Värnamo | 8 |
| Stockholm, Rinkeby | 12 | | |
| Stockholm, Skarpnäck | 12 | | |

4. Vilka ekologiska livsmedel köpte kommunen/landstinget under 2007?

Tabell 4.
Vilka produktslag köper köken?

| Produktgrupp | 2007 % | 2005 % | 2003 % | 2001 % | 1999 % |
|-----------------|-----------|-----------|-----------|-----------|-----------|
| Kött | 59 | 50 | 59 | 51 | 39 |
| Cerealier | 80 | 77 | 74 | 75 | 62 |
| Mejeriprodukter | 96 | 86 | 77 | 83 | 72 |
| Grönsaker | 78 | 71 | 84 | 79 | 78 |
| Frukt och bär | 64 | 44 | 65 | 57 | 52 |
| Färdigmat | 45 | 30 | 45 | 42 | 42 |

Vilka ekologiska produktslag köper köken?



Figur 3. Vilka produktslag köper köken?
Andel av svarande som uppger att de använder produktslaget i %

Kommentarer:

Enkätsvaren visar att mejeriprodukter är den vanligaste produktgruppen att köpa som ekologisk. 96 % av de kommuner och landsting som besvarat frågan uppger att de köper ekologiska mejeriprodukter. Näst vanligast att köpa är cerealier, dvs. mjöl, gryn, bröd och grönsaker. Frukt och bär, kött och färdigmat kommer sedan i nämnd ordning. Vinnande produktgrupp i 2008 års enkät är således produktgruppen mejeri. Mejeri har varit i topp sedan 2001. Dessförinnan var det vanligast att köpa ekologiska grönsaker.

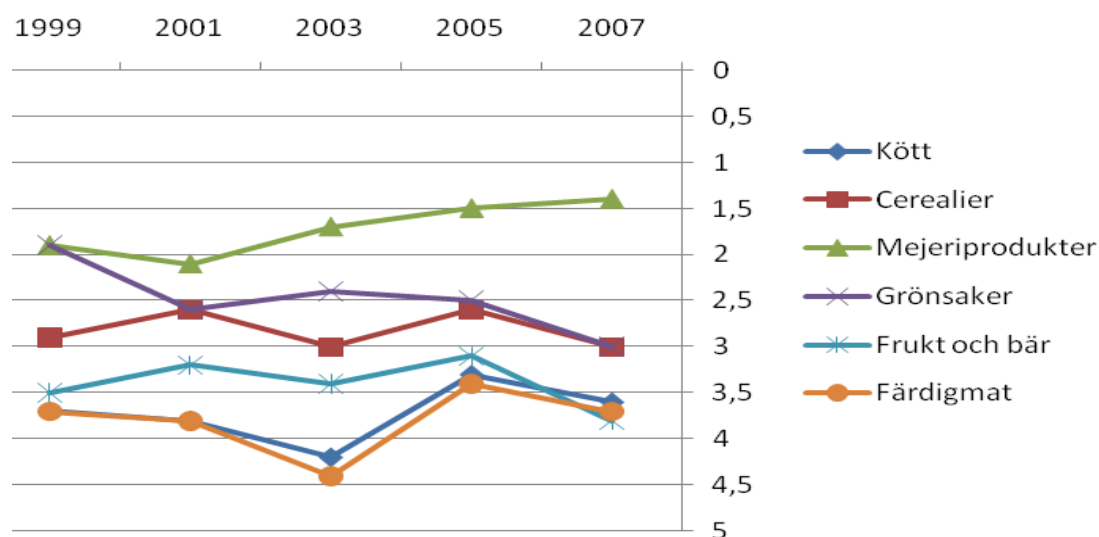
Tabell 5

Produktslag som köps mest. Ett (1) är mest och Fem (5) är minst
 Livsmedelsgrupperna är rangordnade från 1 till 5, där 1 är den största
 mängden och 5 är den minsta.

| Produktgrupp | Medeltal av ranking | | | | |
|-----------------|---------------------|------|------|------|------|
| | 2007 | 2005 | 2003 | 2001 | 1999 |
| Kött | 3,6 | 3,3 | 4,2 | 3,8 | 3,7 |
| Cerealier | 3,0 | 2,6 | 3 | 2,6 | 2,9 |
| Mejeriprodukter | 1,4 | 1,5 | 1,7 | 2,1 | 1,9 |
| Grönsaker | 3,0 | 2,5 | 2,4 | 2,6 | 1,9 |
| Frukt och bär | 3,8 | 3,1 | 3,4 | 3,2 | 3,5 |
| Färdigmat | 3,7 | 3,4 | 4,4 | 3,8 | 3,7 |

Produktslag som köps mest i offentlig sektor

Rangordnat där 1 = mest och 5 = minst



Figur 4. Produktslag som köps mest

Kommentar:

Mejerivaror är den produktgrupp som kommunerna/landstingen köper mest av. Mjök är ofta den första ekologiska produkt som de satsar på att "byta ut" helt och hållet. Samtliga andra produktgrupper har tappat i rang gentemot mejeri. Den fortsatta tendensen är att mejeri ligger på topp och en bra bit efter kommer cerealier och grönsaker ganska tätt följt av frukt, kött och färdigmaten.

5. Finns ekologiska livsmedel med i ert upphandlingsavtal?

Tabell 6

Finns ekologiska livsmedel med i ert upphandlingsavtal?

| | Antal Kommuner | 2007 | 2005 | 2003 | 2001 | 1999 |
|-----------|-------------------|------|------------|------------|------------|------------|
| Ja | 136 | 95% | 140 (74%) | 115 (82%) | 129 (86%) | 139 (71%) |
| Nej | 7 | 5% | 20 (10%) | 21 (15%) | 18 (12%) | 42 (21%) |
| Ej svarat | 42 | | 30(16%) | 4 (3%) | 3 (2%) | 15 (8%) |
| | 185 | 100% | 190 (100%) | 140 (100%) | 150 (100%) | 196 (100%) |

Kommentar:

95 % av de som besvarat frågan i enkäten uppger att det finns ekologiska livsmedel med i upphandlingsavtalet. Det är bara 5 % som uppger att de inte har ekologiska livsmedel med i sina upphandlingsavtal. De flesta kommuner och landsting har ekologiska livsmedel med i sina avtal.

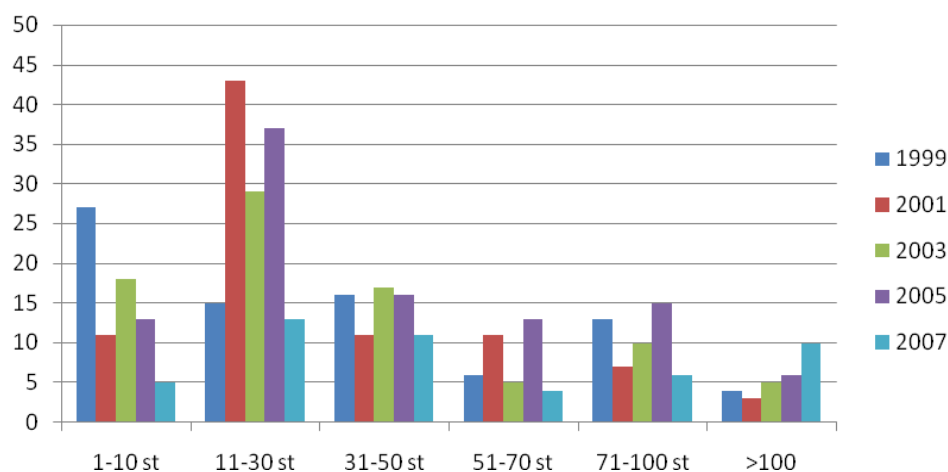
6. Hur många ekologiska produkter finns med i avtalen?

Tabell 7

Hur många ekologiska produkter finns med i avtalet

| Antal produkter | Antal Kommuner | 2007 | 2005 | 2003 | 2001 | 1999 |
|--------------------|-------------------|------|-----------|-----------|-----------|-----------|
| 1-10 | 5 | 10% | 13 (13%) | 14 (18%) | 9 (11%) | 20 (27%) |
| 11-30 | 13 | 27% | 36 (37%) | 22 (29%) | 36 (43%) | 11 (15%) |
| 31-50 | 11 | 22% | 16 (16%) | 13 (17%) | 9 (11%) | 12 (16%) |
| 51-70 | 4 | 8% | 13 (13%) | 4 (5%) | 9 (11%) | 5 (6%) |
| 71-100 | 6 | 12% | 15 (15%) | 8 (10%) | 6 (7%) | 10 (13%) |
| >100 | 10 | 20% | 6 (6 %) | 4 (5%) | 3 (3%) | 3 (4%) |
| Annat | | 1% | | 12 (16%) | 12 (14%) | 14 (19%) |
| | 49 | 100% | 99 (100%) | 77 (100%) | 84 (100%) | 75 (100%) |

Hur många ekologiska produkter finns med i upphandlingsavtalen?



Figur 5. Hur många ekologiska produkter finns med i upphandlingsavtalen?

Kommentarer:

Vanligast är att det finns mellan 10 och 30 ekologiska produkter med i avtalet. Det blir allt vanligare att ha med fler än 100 produkter. Det genomsnittliga antalet upphandlade ekologiska produkter är 70 st, ett högre genomsnitt än tidigare år. Kommuner som har många ekologiska produkter med i avtalet har också en högre inköpsandel av ekologiskt än de kommuner som har en lägre andel av ekologiskt att erbjuda köken. Det finns alltså ett samband mellan hög andel ekologiskt och många ekologiska produkter i avtalet. Kommuner med 1-50 ekologiska produkter i avtalet har en inköpsandel på 3,8 % ekologiskt. Medan de kommuner som har mer än 50 ekologiska produkter i avtalet har en inköpsandel på 7 % ekologiskt.

7. Hur många kommuner och landsting har helt konverterade ekologiska produkter med i avtalet?

Med konverterade menas t.ex. att ekologisk mellanmjölk finns i avtalet men inte konventionell mellanmjölk. Det ekologiska alternativet är då det enda alternativet för inköparen.

Tabell 8

Finns några upphandlade ekologiska produkter som är helt konverterade?

| | Antal kommuner/landsting | 2007 | 2005 |
|-------------|--------------------------|------|-----------|
| Ja: | 28 | 14% | 18(9%) |
| Nej: | 84 | 43% | 129(68%) |
| Inget svar: | 83 | 43% | 43(26%) |
| | 195 | 100% | 190(100%) |

8. Antal konverterade produkter i upphandlingsavtalet

Tabell 9

Antal konverterade produkter i upphandlingsavtalet

| Antal kommuner | Antal konverterade produkter |
|----------------|------------------------------|
| 6 | 1 |
| 6 | 2 |
| 2 | 3 |
| 1 | 5 |
| 1 | 6 |
| 1 | 7 |
| 1 | 9 |
| 1 | 10 |
| 1 | 13 |
| 1 | 17 |
| 1 | 22 |

Kommentar:

Av de 26 kommuner och landsting som uppger att de har konverterade produkter i avtalet så är det 22 som uppgett vilket antal produkter man har. I genomsnitt har dessa 22 kommuner och landsting 5 konverterade ekologiska produkter.

14 av de 22 respondenterna har 1-3 konverterade produkter. Resterande 8 respondenter har i en spridd skala från 5 till 22 konverterade produkter. Vanligaste produkten att konvertera är mjölken. Man kan se ett klart samband mellan en hög andel konverterade livsmedel och en hög andel ekologiskt. Att konvertera ett antal produkter till helt ekologiskt i upphandlingen är en bra metod för att lyckas öka det ekologiska i de offentliga verksamheterna. Det är också fler kommuner som har konverterade produkter med i avtalen än tidigare.

9. Bidrar er kommunen/landstinget med extra medel för att kompensera storhushållen för den merkostnad som kan bli då de köper ekologiska livsmedel?

Tabell 10

Bidrar kommunen/landstinget med extra medel för att bekosta merkostnaden för inköp av ekologiska livsmedel?

| | Antal Kommuner /landsting | 2007 % | 2005 % | 2003 % | 2001 % | 1999 % |
|-------------|---------------------------------|-----------|-----------|-----------|-----------|-----------|
| Ja: | 22 | 11 | 12 | 9 | 8 | 5 |
| Nej: | 86 | 46 | 63 | 89 | 85 | 78 |
| Inget svar: | 87 | 43 | 25 | 2 | 7 | 17 |
| | 195 | 100% | 100% | 100% | 100% | 100% |

Kommentar:

Andelen kommuner/landsting som ger en ekonomisk kompensation vid inköp av ekologiska livsmedel ligger relativt konstant jämfört med tidigare år. Idag är det 11 % som uppger att de får en ekonomisk kompensation för merkostnaden.

Man kan se att de kommuner/landsting som ger extra finansiellt stöd till inköp av ekologiska livsmedel ligger något högre i andel ekologiskt. Andelen ekologiskt är i genomsnitt 8,6 % för de 22 kommuner och landsting som får extra ekonomiskt stöd att jämföra med 7,7 % som är genomsnittet för samtliga kommuner/landsting i enkäten.

10. Planerar ni att öka era inköp av ekologiskt kommande år och i så fall med hur mycket?

Tabell 11

Planerar ni att öka era inköp av ekologiskt kommande år?

| | Antal Kommuner /landsting | 2007 % | 2005 % |
|-------------------|---------------------------------|-----------|-----------|
| Ja: | 87 | 44 | 82(43%) |
| Nej: | 15 | 8 | 42(22%) |
| Ej svarat/vet ej: | 93 | 48 | 66(35%) |
| | 195 | 100% | 190 |

Kommentar:

44 % av kommunerna/landstingen som besvarat enkäten har för avsikt att öka sina inköp av ekologiskt kommande år. Det är ungefär samma antal som 2005. Antalet kommuner och landsting som inte har för avsikt att öka det ekologiska nästkommande år har minskat rejält jämfört med 2005. Då var det 22 % som aktivt sa nej till en ökad konsumtion av ekologiskt. 2007 var det bara 8 % som svarade nej. Det är en stor andel respondenter som inte besvarat frågan, hela 48 %.

Planerna för hur mycket man har för avsikt att öka inköpen av ekologiskt är av vitt skilda Nedan finns ett utdrag av en del av svaren.

Ja, vi har planer på att utöka inköpen av ekologiskt kommande år:

- Med 3-4 %
- Vi försöker att plocka in ekologiska livsmedel så långt pengarna räcker, men vi har inget uttalat mål.
- 25 % 2010, delmål 10 % 2008
- 20-25 % till 2010.
- Med 500 000
- Ja, med ca 300-400 000.
- 15-20 %
- Ingen utökning 2008, men 5 % 2010.
- Med 3-4 %
- 7,5 milj. till 2010
- En utökning med 2 %
- 10 %.
- Några %.
- 25 % fram till 2010 om politikerna beviljar mer pengar
- Med 5 %
- 25 %
- Omvandla andelen ekoinköp med ca 5 % årligen, så långt de ekonomiska ramarna tillåter.
- 25 % till 2010.
- Vi kommer att ha fler ekoprodukter på vårt anbud som kommer våren 08. Varje kök får avropa dessa produkter som de önskar
- 3 %/år
- 10 %.
- Med 10 %.
- Vet ej.
- Så vi kommer upp till 15 %.
- Successivt öka.
- 25 % 2010
- Erbjud enheterna att köpa in ekomjök i större utsträckning.
- Minst 3-4 %.
- Med 5-7 %.
- Mot 25 % 2010.
- Strävar mot nationella målet
- Med 500 000 SEK.

- 25 % 2012
- Till 2010 med 45 % på mjölken och 9 % på övriga livsmedel.
- Mot 25 % 2010.
- Beror på hur mycket pengar vi får i budget
- Successivt upp till 40 %.
- Upp till 15 % fram till 2010.
- Med 5 % till 15 %.
- Ny upphandling april 09, svårt att uppskatta, arbete pågår.
- Fördubbla.
- Vi skall köpa ekologiskt för minst 8 % av livsmedelskostnaderna.
- Med ca 1 miljon.
- Minst 25 %.
- 2009, 18 %.
- Politiska beslut tas i höst.
- 15 % 2008 är uppfyllt. Nästa ökning 20 % till 2009 och 25 % 2010.
- 10 % 2008.
- Öka med 450.000 SEK.
- 2 %.
- 50 000 SEK
- Nej pga att vi kommer att överskrida livsmedelskostnaden 2008. Då vi fn upphandlar livsmedel och i denna fråga har de 5 Blekinge kommunerna utformat en produktionsgrupp ekologiska produkter. Visar det sig att t.ex. några produkter har den kvalité och lägre pris än konventionella så kommer vi att köpa dessa livsmedel

3. Slutsatser

7,7 % ekologiskt i offentlig sektor

De kommuner som besvarat enkäten (195 st) lägger i genomsnitt 7,7 % av livsmedelsinköpen på ekologiska livsmedel. 30 kommuner och landsting har en ekologisk inköpsandel på mellan 10 % och 21 %. Detta är beräknat på 2007 års resultat.

Ekologiska inköp fortsätter att öka i den offentliga sektorn. Sedan 2006 har inköpen ökat från 5,9 % till 7,7 %, det innebär en ökning med 1,8 procentenheter eller med 30 %.

Storstäderna Stockholm, Malmö och Göteborg är samtliga med i 30-topslistan.

Politiska ekomål viktiga startskott för ekosatsning

60 % av de kommuner och landsting som besvarat enkäten har tagit någon form av politiskt beslut om att servera ekologisk mat i de offentliga storhushållen. 1999 var det bara 28 % som uppgav att det fanns politiska beslut eller mål om att servera mer ekologiskt.

De politiska målen är av vitt skilda slag. Det kan vara enkla rekommendationer eller tydliga procentmål. Det kan också vara konkreta beslut som att all mjölk ska vara ekologisk.

De flesta kommunerna har satsat på någon form av %-mål för inköpen av ekologiskt.

Tydligt ställda mål från politikernas sida är ett viktigt verktyg för att få igång inköpen av ekologiskt i landets kommuner och landsting.

Det nationella inriktningsmålet, 25 % ekologiskt i offentlig sektor till 2010, börjar ge tydliga resultat i landets kommuner och landsting. Många kommuner lägger sina mål i paritet med det nationella inriktningsmålet.

Ekomjölken toppar inköpslistan

Ekologiska mjölk- och mejeriprodukter är de produktslag som köps av flest kommuner och landsting (96 %). Näst vanligast att köpa är cerealier, dvs. mjöl, gryn och bröd (80 %) samt grönsaker (78 %). Mjölk och mejeriprodukter är också det produktslag som de svarande i enkäten uppger att köken köper mest av om de rankar sina inköp av olika produktgrupper. Många kommuner har valt att konvertera mjölken till ekologiskt vilket förmodligen bidrar till att den ligger i topp sedan 2001.

Ökad andel ekologiska livsmedel i upphandlingsavtalen

95 % av de svarande eller 136 kommuner/landsting uppger att det finns ekologiska livsmedel i deras upphandlingsavtal. Det är bara 5 % som uppger att de inte har några ekologiska produkter med i upphandlingsavtalet. Det genomsnittliga antalet upphandlade ekologiska produkter är 70 st, ett ökat antal jämfört med 2005 då det var 44 st. De flesta kommuner och landsting har mellan 10 och 50 produkter. Kommunerna och landsting med hög andel ekologiskt har också fler ekologiska produkter med i avtalet. Det finns alltså ett samband mellan hög andel ekologiskt och många ekologiska produkter i avtalet.

Fler kommuner och landsting satsar på konvertering

28 kommuner/landsting uppger att de har konverterade produkter i upphandlingsavtalet. Ett ökande antal kommuner och landsting satsar på att konvertera ett antal produkter till ekologiskt. Man kan se ett klart samband mellan satsning på konverterade livsmedel och en hög andel ekologiskt. Att konvertera några produkter till helt ekologiskt i upphandlingen är en bra metod för att öka de ekologiska inköpen i de offentliga storhushållen. Vinsten är en enklare hantering, säkrare leveranser, bättre pris vid upphandlingen. För leverantören innebär det en säkrare avsättning av de ekologiska produkterna och möjlighet till bättre framförhållning.

Ekonomisk kompensation ger ökad andel ekologiskt

Det är 11 % som uppger att de får en ekonomisk kompensation för merkostnaden vid inköp av ekologiskt. Det är en relativt konstant andel, 12 % 2005. Typen av kompensation varierar. Man kan se att de kommuner/landsting som ger extra finansiellt stöd till inköp av ekologiska livsmedel ligger högre i andel ekologiskt. Andelen ekologiskt är i genomsnitt 8,6 % för de 22 kommuner och landsting som får extra ekonomiskt stöd att jämföra med 7,7 % som är genomsnittet för samtliga kommuner/landsting i enkäten.

4. Egna kommentarer kommuner och landsting

Alvesta

Under de senaste månaderna har all ledningspersonal deltagit i ett obligatoriskt ledningsseminarium om ekologisk mat. All kökspersonal har deltagit i en obligatorisk utbildning om ekologisk mat, fördelad på 4 timmar teori och 3 timmar praktisk matlagning. Syftet har varit att få personalen att förstå varför det är bra med ekologisk mat och ge inspiration till att tänka nytt och på så sätt kunna minimera kostnadsökningen för ekologisk mat.

Bengtstors

Som kostchef har jag haft ambitionen att öka inköpen av ekologiskt men tyvärr så ökar livsmedelskostnaderna så kraftigt och vi får inte ramjusteringar ens till det. Fattar inte politikerna beslut om mer medel snart är risken stor att vi inte ens har pengar till traditionellt odlad mat. Livsmedelspriserna ökade ca 10% 2007 som inte är ramjusterat, blir ca 550 tkr. För 2008 spås ökningen bli densamma.

Bjuv

Köper idag ekologisk mjölk, ketchup och knäckebröd. Till skola och förskolan ekologisk mjölk.

Borlänge kommun

I vår analys av siffrorna är det lätt att se att beteendepåverkande arbete gör skillnad. Vårt påverkansarbete har varit riktat till borlängeborna via förskola/skola. Ett resultat som kan mätas är inköp av bananer. På två av butikerna i Borlänge är andelen inköpta ekologiska bananer 16 resp. 30 % att jämföra med mellan 3 och 7 % på motsvarande butiker i Gävle och Uppsala.

Botkyrka

Under hösten kommer Botkyrka kommun, barn och ungdom, utbildning arbetsmarknads-, vård och omsorgs- och samhällsbyggnadsförvaltningarna att starta ett samarbete för att ta ett helhetsgrepp över storkökens miljöpåverkan. Det innefattar KRAV-märkning, men också energianvändning, vattenförbrukning, transporter, avfallshantering etc.

Boxholm

I fastställd Klimatstrategi och energiplan för 2008-2012 finns en åtgärd för Miljöhänsyn vid inköp och upphandling av livsmedel.

Beskrivning av åtgärd: Kriterier för ekologisk odling, klimatpåverkan och rättvisemärkning sammanfattas och en prioriteringsordning tas fram för olika varor. Rättvisemärkning kan t ex vara ett lämpligt alternativ vid inköp av kolonialvaror och ekologisk märkning och klimathänsyn kan komplettera varandra vid inköp av övriga produkter. Indikatorer på målpuppfyllnad:

1. Genomförda utbildningar
2. Antal genomförda upphandlingar med miljökriterier
3. Årlig andel inköpta livsmedel som är ekologiska, rättvisemärkta eller uppfyller klimatkrav.

En grundutbildning om ekologisk mat kommer att anordnas i augusti 2008 för kommunens personal.

Bräcke

Frågeställningarna går ej att finna svar på eftersom vår uppföljning ej är upplagd på sånt sätt att det går att besvara. Upphandling av ekologiska matvaror sker men beslut om detta görs löpande av köken utefter utbud och efterfrågan.

Båstad

Vi har på anbudet 2008, som inte är klart, med ekologiska produkter som potatis, morötter, mjölk. Vi har under vårterminen använt oss av mjölk kortare period. Då vi fick sparförslag slutade vi med detta. Nämnden har tagit upp frågan och visat intresse för ekologisk mat. Ev. kan det bli aktuellt under höstterminen.

Eda

Jag har presenterat merkostanden för politikerna att servera ekologiska livsmedel till skola, förskola och äldreomsorg. Ks (min nämnd) var positiva till detta men eftersom vi kör med köpa/sälj system verksamheterna emellan så skickades ärendet vidare till Barn och utbildningsnämnden och Vård och omsorgsnämnden. Väntar nu på svar om de vill betala mer. Om de är positiva till detta skulle vi nå 19 % under år 2009.

Gävle

2008 gör Gävle kommun en ny upphandling av entreprenör för kost och städ. Vi ställer krav på 25 % ekologiska produkter. Vi har även reviderat vårt mål om 10 % och ökat till 25 %. En varulista på ett antal ekologiska produkter tas nu fram, av de varorna finns inget konventionellt alternativ. Vi kommer att bidra med extra finansiella medel för att täcka de merkostnader som uppstår i början. Vår restaurang på Stadshuset är KRAV-märkt.

Grästorp

Det är mycket ord och lite verkstad när det gäller vara eller inte vara för de ekologiska och KRAV-märkta produkter som eventuellt skulle finnas i våra kök. I Grästorp har man lagt mer tid på att undersöka utbud och efterfrågan på närproducerade livsmedel.

Göteborg Centrum

Vi har i Centrum haft ett uppdrag att utöka antalet ekologiska produkter först inom skolan sedan förskolan och sist äldreomsorgen. 2007; skolorna , 30 %, äldreomsorg, 10 % och förskolor ca 28 %. Inför 2008 har vi ett mål att utöka med ytterligare 2 %.

Hagfors

Har inte i budget möjlighet att köpa in ekologiska varor då det blir för kostsamt. Bara att byta till ekologisk mjölk för barnen på skolorna skulle kosta ca 65 000 kr extra.

Hallsberg

Ovisst om det blir någon ökning av ekologiskt. Problem pga ökande livsmedelspriser.

Haninge

2008 kommer vi att satsa stort på ekokaffe, ekomjölk, ekoägg mm och vår ambition är att öka så det syns framför allt i skola och förskola.

Hjo

Det finns ingen politisk viljeinriktning att arbeta med ekologiska livsmedel och det innebär att jag ej köpt in ekologiskt, eftersom det blir ett dyrare alternativ.

Härryda

Den ekonomiska utvecklingen på livsmedelspriserna gör att det inte är möjligt. Vi ser andelen ekologiska produkter som en del i ett helhetstänkande där många faktorer är viktiga för vår belastning på miljön. Ser det som lite farligt med den totala fokuseringen på andel ekologiskt i procent.

Katrineholm

Har inför upphandlingen 2008 bestämt att byta ut 5 produkter till bara ekologiska. Har bytt ut mjölken till ekologisk i förskolor och grundskolan. Även ketchup och bananer är utbytta under 2008. Målet är 10 % ekologiskt, det är ej ett politiskt mål utan ett mål som kostenheten satt själva.

Krokom

Uppdraget att införa ekologiska livsmedel startades 2008 (10 %). Vi har inte fått ökade resurser (ca 450 tkr/år) utan den merkostnaden ska finansieras inom befintlig ram, vilket medför att vi får se över verksamheten och göra besparingar där. T ex se över tjänstgöringsgrader, produktionskök och mottagningskök mm.....

Kungsör

Det enda vi handlar idag är hårt bröd som är KRAV och MSC märkt fisk. I vårt kommande livsmedelsanbud har vi frågat på många ekologiska produkter. Det kommer att starta hösten 2008.

Laholm

Ekologiska livsmedel används inte pga bristande ekonomi.

Landstinget Blekinge

Landstinget har en tvärprofessionell arbetsgrupp som arbetar aktivt med att övergå till ekologiska livsmedel inom hela verksamheten, där så är möjligt. Hänsyn tas till leveranssäkerhet, kvalitet, miljö, pris m.m.

Landsstinget i Jönköping

I vissa delar av landstingets verksamheter kommer vi upp till 11 % eller mer men räknat på landstingets totala livsmedelsinköp blir siffran lägre.

Landstinget i Värmland

Konvertering av ekologisk mjölk och kaffe har inte helt lyckats pga att det inte finns att tillgå i de förpackningsstorlekar och sorter som enheterna använder. Även tillgången på produkter har varit ett problem för resp. enheter.

Landstinget Östergötland

Vi har externa entreprenörer som köper in våra livsmedel. Vi har inte ställt krav på KRAV-produkter i upphandlingen eftersom vi sålde ett bolag. Vi är dock på g att nu upphandla kostproduktion där mycket tyder på att vi kommer ställa krav på ekologiska produkter. Idag subventioneras merkostnaden för ekologisk mjölk, banan, ägg, kaffe av landstingsgemensamma medel. Verksamheterna har inte annat välja på inom dessa produktgrupper.

Mariestad

Vi har under våren 2008 bytt ut några serveringar till ekologiskt och kommer att göra så under hösten också.

Markaryd

Än så länge finns inget politiskt beslut angående ekologiska livsmedel i kommunen.

Nora

Vi har inte kollat speciellt hur mycket pengar vi lägger ner på ekologiska livsmedel, men köken får köpa det de vill inom budgetramarna.

Norrbottens läns landsting

Närproducerat är för Norrbotten minst lika intressant som KRAV med flera märkningar. Produktionssätt osv. medger bra miljömedvetenhet. Vi i Norrbotten utvecklar gärna detta resonemang då vi hellre köper närproducerad, konventionellt odlade rotsaker än KRAV-märkt från Skåne. Total miljöbelastning är en viktig aspekt. Plus att våra produkter smakar mer när de odlas i 24 timmar dagsljus.

Olofströms kommun

Nej vi kommer inte att öka inköpen av ekologiskt pga. att vi kommer att överskrida livsmedelskostnaden 2008. Då vi fn upphandlar livsmedel och i denna fråga har de 5 Blekinge kommunerna utformat en produktionsgrupp ekologiska produkter. Visar det sig att t.ex. några produkter har den kvalitet och lägre pris än konventionella så kommer vi att köpa dessa livsmedel

Orust

Jag hoppas att beslut kommer inom det snaraste. Vi försöker att öka andelen med de små medel som vi har idag.

Skinnskatteberg

Fick ett nytt och bättre anbud i september med massor av eko/krav varor, har tyvärr inte hunnit utnyttja dessa så mycket under 2007, hoppas kunna detta under år 2008.

Eftersom vi inte har några politiska beslut på krav/eko i denna kommun ännu, hoppas vi kunna få till ett detta år och därmed öka våra kvantiteter. Tyvärr är det ju en kostnadsfråga i dagsläget.....

Kan i dagsläget inte spekulera i hur mycket det kommer att handlas av eko/krav under 2008.

Smedjebacken

Jag har varit i kontakt med en av våra kokerskor som hyser stor oro för hur ekonomin ska kunna hållas. "Allt har (plötsligt) blivit dyrare".

Sorsele

I vårt gamla avtal fanns få ekologiska produkter. Vårt nya avtal börjar gälla 1/5 så det är väldigt nytt men det innehåller mera KRAV o ekologiska produkter. Vi har väldigt lite pengar i kommunen. Så ekonomin är väldigt ansträngd redan nu. Vet ej hur det blir i framtiden.

Sävsjö

Ny upphandling görs under 2009. Då kommer inköp av ekologiska produkter att behandlas.

Södertälje

Jag tycker att ni måste ta hänsyn till inköpsvolymen när ni avgör vem som leder ligan. Min erfarenhet är att ju större volymer du behöver köpa in ju svårare är det att komma upp i %.

Tanum

Får mycket lite gehör hos politikerna. Verksamheten sätter därför upp egna mål så länge budget håller. När den spricker konsekvensbeskriver vi för politikerna vilka åtgärder som måste till – vill de behålla kvalitet och därefter låta oss höja portionspriset eller måste vi frångå det vi så länge arbetat för (innebär mycket...)!?!)

Trosa

Totalt sett ökade livsmedelskostnader kan ställa till det framöver att nå målen.

Vänersborg

Vänersborg kommun har antagit en livsmedelspolicy i början av året som omfattar ekologiska livsmedel. Val av fisk vis upphandling/inköp där vi följer Miljöstyrningsrådets fisklista. Vi har också mål för etiska/"rättvisemärkta" livsmedel. I övrigt omfattar livsmedelspolicyen kvalitetskrav enligt livsmedelslagstiftningen, djurskyddslagstiftningen och Miljöskyddslagstiftningen.

Västerås

Som prisläget varit hittills har inte livsmedelsbudgeten överskridits. S.M.A.R.T.a matkriterier har utarbetats och nya matsedlar som än mer fokuserar på att minska mängden kött till förmån för billigare gröna proteiner kommer under 2008-2009.

I ett hälsofrämjande syfte så köps det en hel del frukt till medar betarna i staden. Av frukten är det bananer som fler och fler väljer ekologiska. Ett politiskt beslut finns också att allt kaffe och te som köps in ska vara etiskt märkt. Cirka 70 % av kaffet är det men te väljs inte i lika stor utsträckning.

Vi köper också en mindre andel naturbeteskött från lokala bönder. Det köttet har också ett högre pris, men kvaliteten är mycket bra.

Det finns en farhåga och det är att det allmänna prisläget på livsmedel ökar mer. Det har ju redan stigit n6,8 % och vi får ingen kompensation för det. Ambitionen är dock att det ekologiska inte ska få stå tillbaka utan då måste hitta andra sätt att lösa problemet. I vår senaste livsmedelsupphandling har kraven skärpts på djurhållningen, så när vi väljer ekologiskt kött är kraven högre än EU-ekologiskt kräver.

I något större utsträckning än tidigare är det svårt att få tag på ekologiskt kött.

Örebro

Handlingsplan för ökad andel ekologiskt kommer att tas fram under året.

Östersund

Första halvåret köpte vi potatis och mjölk. Andra halvåret utökade vi med pasta och ris. Det tog tid att hitta produkter. Andra halvåret handlade vi 15 % ekologiskt.

Östra Göinge

Saknar produkter i fråga 5. Exempelvis kaffe som vi handlat ganska mycket av. Även konserverade grönsaker och liknande (kolonial) saknas.

Då kompensation ej gjorts för kostnadsökningar i jämförelse med 2007 års budget finns inte mycket utrymme att spela med. Även om vilja finns..... (Vi ligger redan "back" i mars).

| | | |
|---------------------------|------------------------------|-----------------------------|
| Ale | Göteborg, Lundby | Landstinget i Sörmland |
| Alingsås | Göteborg, Lärjedalen | Landstinget i Värmland |
| Alvesta | Göteborg, Majorna | Landstinget i Östergötland |
| Aneby | Göteborg, Styrso | Lessebo |
| Arboga | Göteborg, Torslanda | Ljungby |
| Arvika | Göteborg, Tuve-Säve | Lomma |
| Bengtstors | Göteborg, Tynnered | Ludvika |
| Berg | Göteborg, Älvsborg | Lund |
| Bjuv | Göteborg, Örgryte | Lycksele |
| Borgholm | Habo | Lysekil |
| Borlänge | Hagfors | Malmö |
| Borås | Hallsberg | Mariestad |
| Botkyrka | Haninge | Mark |
| Boxholm | Hedemora | Markaryd |
| Bromölla | Helsingborg | Mellerud |
| Bräcke | Hjo | Mjölby |
| Burlöv | Huddinge | Mora |
| Båstad | Hultsfred | Mullsjö |
| Dorotea | Hylte | Mölnadal |
| Eda | Härnösand | Mönsterås |
| Eksjö | Härryda | Mörbylånga |
| Emmaboda | Höganäs | Nora |
| Eslöv | Hörby | Norrbottnens läns landsting |
| Falkenberg | Höö | Norrtälje |
| Finspång | Järfälla | Nybro |
| Gislaved | Jönköping | Nyköping |
| Gnosjö | Karlshamn | Nässjö |
| Gotland | Karlskrona | Olofström |
| Grums | Katrineholm | Orust |
| Grästorp | Klippan | Osby |
| Gävle kommun | Kristianstad | Oskarshamn |
| Gävleborgs läns landsting | Krokom | Perstorp |
| Göteborg | Kumla | Region Skåne |
| Göteborg Högsbo | Kungsbacka | Ronneby |
| Göteborg, Askim | Kungsör | Sandviken |
| Göteborg, Backa | Kävlinge | Sigtuna |
| Göteborg, Bergsjön | Köping | Skinnskatteberg |
| Göteborg, Biskopsgården | Laholm | Smedjebacken |
| Göteborg, Centrum | Landskrona | Sorsele |
| Göteborg, Frölunda | Landstinget i Blekinge | Sotenäs |
| Göteborg, Gunnared | Landstinget i Dalarna | Staffanstorps |
| Göteborg, Härlanda | Landstinget i Halland | Stockholm |
| Göteborg, Kortedala | Landstinget i Jönköpings län | Stockholm Norrmalm |
| Göteborg, Kärra-Rödbo | Landstinget i Kalmar | Stockholm, Bromma |
| Göteborg, Linnestaden | Landstinget i Kronoberg | Stockholm, Enskede-Årsta |

| | | |
|-------------------------------|------------------------|---------------------------|
| Stockholm, Farsta | Södertälje | Västervik |
| Stockholm, Hägersten | Tanum | Västerås |
| Stockholm, Hässelby-Vällingby | Tidaholm | Västra Götalands regionen |
| Stockholm, Katarina-Sofia | Tingsryd | Växjö |
| Stockholm, Kista | Tommelilla | Ystad |
| Stockholm, Kungsholmen | Torsås | Åmål |
| Stockholm, Liljeholmen | Trelleborg | Åre |
| Stockholm, Maria-Gamlastan | Trollhättan | Årjäng |
| Stockholm, Rinkeby | Trosa | Åstorp |
| Stockholm, Skarpnäck | Uddevalla kommun | Älmhult |
| Stockholm, Skärholmen | Uppsala läns landsting | Ängelholm |
| Stockholm, Spånga-Tensta | Uppvidinge | Örebro |
| Stockholm, Södermalm | Vaggeryd | Örebro läns landsting |
| Stockholm, Älvsjö | Vallentuna | Örkelljunga |
| Stockholm, Östermalm, | Varberg | Örnsköldsvik |
| Stockholm, Vantör | Vellinge | Östersund, skolan |
| Storuman | Vetlanda | Östra Göinge |
| Svalöv | Vimmerby | |
| Svedala | Vänersborg | |
| Sävsjö | Vännäs | |
| Söderhamn | Värnamo | |



2008-03-03

Enkätundersökning ”Ekologiska livsmedel i offentliga storhushåll”

Förra året vann Ale kommun *Ekomatsligan*. De hade uppnått 19 % ekologiskt 2006 och var därmed bäst i landet. Inte långt efter låg Bromma stadsdel i Stockholm och Uppsala läns landsting. Hur går det för landets övriga kommuner och landsting? Vem kommer att vinna 2008 års Ekomatsliga?

En enkät från 2007, genomförd av Ekocentrum, visar att konsumtionen av ekologiskt ökar i snabb takt och att den ekologiska konsumtionen var 5,9 % av den totala konsumtionen 2006. Det var en ökning med 40 % från året innan. Andelen kommuner och landsting som köper mycket ekologiskt ökar också, det visar *Ekomatsligan*, där Sveriges 27 bästa kommuner, stadsdelar och landsting toppar med minst 10 % ekologiskt.

Den nu utskickade undersökningen är en uppföljning av Ekocentrums enkätundersökningar på samma tema 1999, 2001, 2004, 2005 och 2006. Resultaten från samtliga genomförda enkätundersökningar finns sammanställda i rapporter som kan rekvireras från Ekocentrum eller laddas ned från Ekocentrums hemsida www.ekocentrum.info.

Regeringen har fastslagit att konsumtionen av certifierade ekologiska livsmedel i offentlig sektor bör öka. Inriktningen är att 25 procent av den offentliga konsumtionen av livsmedel ska vara ekologisk till 2010.

Ekocentrum – Informationscentrum för Ekologiska Produkter är en ideell förening vars syfte är att öka intresset för och konsumtionen av ekologiska livsmedel. Ökad konsumtion leder till en ökad andel ekologisk odling i lantbruket. Ekocentrums arbete drivs i linje med regeringens konsumtionsmål för ekologiska livsmedel i offentlig sektor och produktionsmålet att 20 procent av jordbruksmarken i Sverige ska vara ekologiskt certifierad till 2010.

Resultatet av enkätundersökningen kommer att redovisas i press och media. Alla som deltar i studien (besvarar enkäten) kommer att få ta del av resultaten. Bästa kommun, landsting eller stadsdel kommer att koras till årets vinnare av ”*Ekomatsligan*”.

Om du anser att detta brev med enkät kommit till fel person ber vi dig vänligen att vidarebefordra den till rätt person på din arbetsplats.

Med vänliga hälsningar

Eva Fröman
Ekocentrum

Vänligen besvara enkäten senast den 30 mars 2008

Enkätundersökning över intresset för ekologiska* livsmedel i offentliga storhushåll

Enkäten avser 2007 års inköpsvärde i SEK

Namn på kommun eller landsting:

Kontaktperson:

Namn:

Titel:

Arbetsplats:

Adress:

Telefon:

Mail:

Enkätfrågor

1. Har politikerna i er kommun/ert landsting tagit något politiskt beslut eller mål om att öka inköpen av ekologiska livsmedel?

JA

NEJ

2. Om ja, vilken typ av beslut?

%-mål: _____

KRAV-certifiering av köken eller upphandlingen

Annat mål: _____

Endast rekommendationer: _____

3. Hur stor var den totala kostnaden i SEK för inköp av livsmedel till hela kommunen/landstinget 2007?

4a. Hur stor var den totala kostnaden i SEK för inköp av ekologiska livsmedel till hela kommunen/landstinget 2007?

4b. Hur stor var den totala kostnaden i SEK för in köp av ekologiska livsmedel till förskolorna i kommunen 2007?

4c. Hur stor var den totala kostnaden i SEK för in köp av ekologiska livsmedel till skolorna i kommunen 2007?

4d. Hur stor var den totala kostnaden i SEK för in köp av ekologiska livsmedel till äldreomsorgen i kommunen 2007?

5. Vilka ekologiska livsmedel köpte ni under 2007?

Rangordna livsmedelsgrupperna. Rangordna från 1 till 5, där 1 är den största mängden och 5 är den minsta.

- ___ Kött (färskt och fryst, rent kött)
- ___ Cerealier (mjöl, gryner, pasta, hårt/mjukt bröd)
- ___ Mejeriprodukter (mjölk, fil, yoghurt, smör, grädde, ost, etc.)
- ___ Grönsaker (färska och frysta)
- ___ Frukt och bär
- ___ Färdigmat (hel- och halvfabrikat)

6. Finns ekologiska livsmedel med i ert upphandlingsavtal?

- JA
- NEJ

Om ja, ange antal produkter? _____

7. Finns några ekologiska produkter som är helt konverterade?

Med konverterade menas t.ex. att ekologisk mellanmjölk finns i avtalet men inte konventionell mellanmjölk. Det ekologiska alternativet är då det enda alternativet för inköparen.

- JA
- NEJ

Om ja, hur många? _____

8. Bidrar din kommun/landsting med extra finansiella medel för att kompensera storhushållen för den merkostnad som kan bli då de köper ekologiska livsmedel?

JA

NEJ

9. Om ja, är det tillräckligt för att täcka den merkostnad som uppstår vid köp av ekologiska livsmedel?

JA

NEJ

10. Planerar ni att öka era inköp av ekologiskt kommande år och i så fall med hur mycket?

JA

NEJ

Om ja, med hur mycket? _____

11. Egna kommentarer

Maila eller skicka den besvarade enkäten senast den 30 juni till:
info@ekocentrum.info

Ekocentrum – Informationscentrum för Ekologiska Produkter
Håven 2, 193 41 Sigtuna
Tel 08-779 59 29, 08-582 444 24, Fax 08-779 59 29, 08-584 807 71

*

Med ekologiska livsmedel avser vi i denna enkätundersökning nedanstående märkningar och certifieringssystem.

Miljömärkningar på livsmedel

Ekologiskt

EU-ekologiskt

EU har ett system för regler och kontroll av ekologiskt producerat som gäller i hela EU. För att få kalla en produkt ekologisk måste den ha producerats enligt EU:s regler för ekologisk produktion. EU:s regler omfattar odling, djurhållning, livsmedelsförädling, märkning, import, kontroll och marknadsföring av ekologiska produkter. I Sverige är det godkända certifieringsorgan som t.ex. Aranea, Smak, EFSIS Scandinavia som sköter kontrollen av EU-ekologiskt. Märket är ganska nytt i Sverige men syns allt oftare på svenska och importerade livsmedel. Märket till höger är det nya EU-märket.

www.krav.se



KRAV

Endast företag och producenter med KRAV-certifiering får använda KRAV-märket på sina ekologiska produkter. Förutom att ibland ha striktare regler än EU har KRAV även regler för fler kontrollområden, bland annat butik och restaurang. Kontroll och certifiering utförs av Aranea Certifiering AB, som kontrollerar alla led i såväl produktion som distribution till dess att KRAV-märket sätts på produkten. KRAV-märket står för bra miljö, god djuromsorg, god hälsa, socialt ansvar.

www.krav.se



Demeter

Svenska Demeterförbundet bildades 1957 och är kontrollorganisation för Biodynamisk odling i Sverige. Den är en ideell konsumentförening som kontrollerar och auktoriserar växtodling, djurhållning, slakterier, butiker, förädlare, grossister och importörer.

Över 20 länder har grundat egna nationella Demeterförbund baserad på de givna internationella riktlinjerna. För närvarande är Demeterförbundets regler de strängaste som finns inom ekologisk odling.

www.demeter.nu



MSC, Marine Stewardship Council

MSC är en miljömärkning av fisk och skaldjur. MSC-märkningen gynnar ett hållbart fiske. Märkningen garanterar att det inte fiskas för mycket. När fisken fångas får inte andra djur skadas eller dö, till exempel sköldpaddor och delfiner. Våra torskbestånd har minskat drastiskt de senaste åren och det finns risk för att torsken kommer att försvinna i östersjön. KRAV och MSC är bägge märkningar som gynnar ett hållbart fiske. MSC-märkningen är internationell medan KRAV-märkningen är svensk.

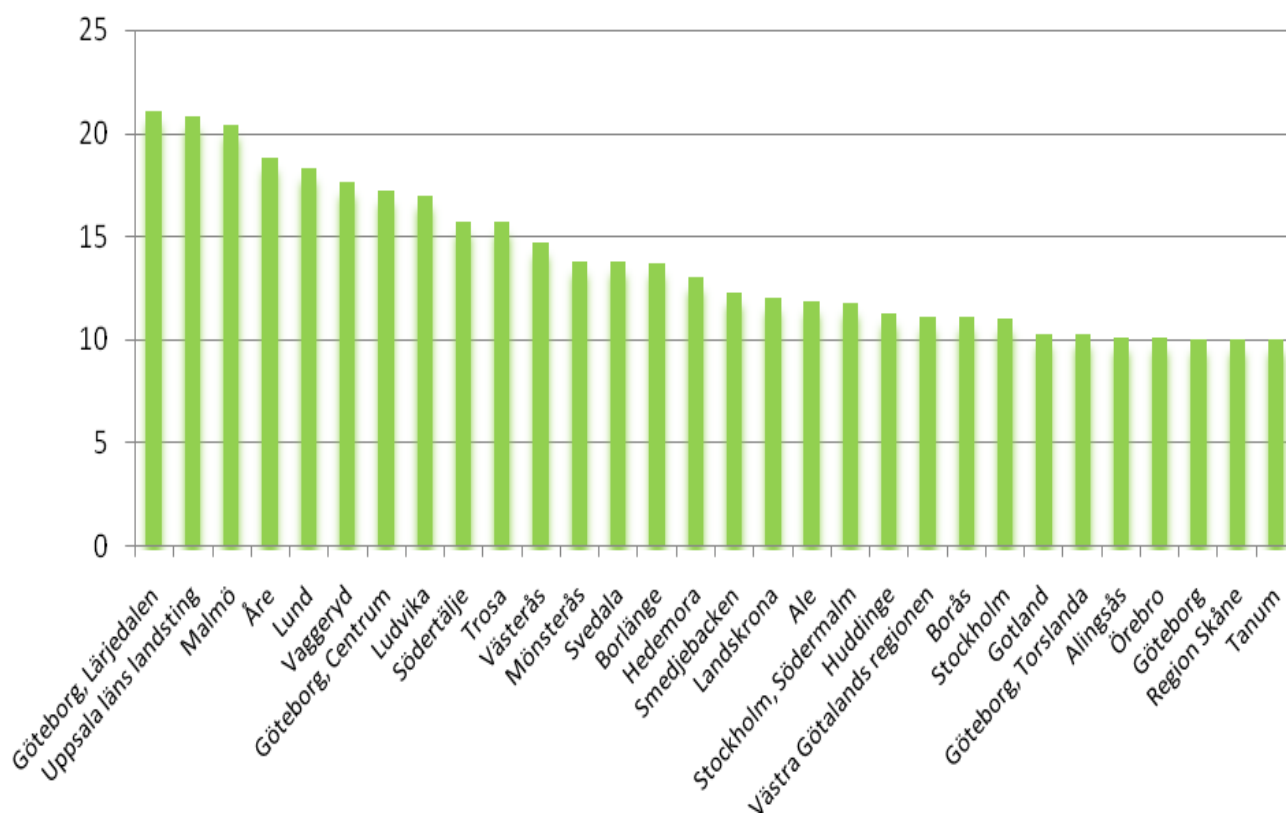
www.msc.org



Ekomatsligan 2008

EKOMATSLIGAN är kommuner, stadsdelar och landsting i Sverige som redovisat en hög andel inköpta ekologiska producerade livsmedel. Siffrorna i tabellen gäller (%) ekologiskt livsmedelsinköp av totalt livsmedelsinköp i SEK. Tabellen baseras på uppgifter hämtade från Ekocentrums "Enkätundersökning över intresset för ekologiska livsmedel i offentliga storhushåll, 2008". Alla siffror är från 2007.

Andel inköp ekologiskt i %
av totalt livsmedelsinköp (SEK)



Kommentar

Det är 30 kommuner, landsting och stadsdelar som klassat in i årets Ekomatsliga. Samtliga har en ekologisk inköpsandel på minst 10 %.

Varför är stadsdelarna med? Många stadsdelar i Göteborg och Stockholm är stora, större än många kommuner runt om i landet. De är "egna" enheter och fungerar i princip som egna kommuner. Därför har vi valt att plocka in dem som enskilda enheter i vår statistik.