

Rapport 1/06 2006-11-29

# Ekologiska livsmedel i offentliga storhushåll

Enkätundersökning över intresset för  
ekologiska livsmedel i offentliga storhushåll

EKO CENTRUM



Ekologiska livsmedel i offentliga storhushåll

# EKO CENTRUM



Ekocentrum – informationscentrum för ekologiska produkter, är en ideell förening med syfte att verka för en bättre miljö och hållbara produktionsmetoder. Föreningen verkar genom att sprida information om ekologiska produkter och ekologisk produktion och därmed bidra till en ökad konsumtion av ekologiska livsmedel, godkända av KRAV, Demeter och EU. Föreningen vill verka för att små och stora företag samt konsumenterna ställer höga miljökrav vid köp och handel med livsmedel.

Ekocentrum  
Informationscentrum för ekologiska produkter  
Håven 2  
193 41 Sigtuna  
Tel & fax 08 779 59 29  
E-mail: [info@ekocentrum.info](mailto:info@ekocentrum.info)

# Innehåll

Sammanfattning	4
1. Inledning	5
2. Resultat	6
3. Slutsatser	21
Politiska beslut	21
Andelen ekologiska inköp	21
Vilka produktslag köps ekologiskt	21
Ekologiskt kaffe och rättvisemärkt kaffe	21
Upphandlingsavtal	21
Konverterade produkter – ekologiskt som enda alternativ	22
Ekonomisk kompensation för merkostnad	22
Bilaga 1    Medverkande kommuner, stadsdelar och landsting	23
Bilaga 2    Enkätfrågor med följbrev och påminnelse	25
Ekomatsligan 2006	32

## Sammanfattning

Undersökningen över intresset för ekologiska livsmedel i offentliga storhushåll påbörjades med ett första utskick i juni 2006 som kompletterades med en påminnelse som gick ut i augusti. Ett frågeformulär skickades ut via mailen till sammanlagt 350 adresser, 290 kommuner, 19 stadsdelar i Stockholm, 21 stadsdelar i Göteborg samt 18 landsting och två regioner. 190 st. av dessa har besvarat enkäten (kommuner och landsting som besvarat enkäten finns listade i bilaga 2). Det ger en svarsfrekvens på 54 %.

I genomsnitt lägger de kommuner och landsting som besvarat enkäten 4,1 % av livsmedelsbudgeten på ekologiska livsmedel. Användningen av ekologiska livsmedel har ökat i offentliga storhushåll sedan 2003 då motsvarande siffra var 2,5. Åre kommun har högst andel ekologiskt för 2005 i undersökningen, 16,6 %, tätt följd av Vaggeryds kommun med 15,2 %.

Det är också fler kommuner som köper mer ekologiskt än tidigare. T.ex. är det nu 8 % av kommunerna och landstingen som köper mellan 10 % och 20 % ekologiskt. Två år tidigare var det bara 3 % som låg på de nivåerna. Man kan se att de kommuner som kommit igång med ekologiskt fortsätter att öka sina inköp och hamnar högre upp på skalan.

Mer än hälften (52 %) av de kommuner och landsting som besvarat enkäten uppger att det tagits någon form politiskt beslut om att öka inköpen av ekologiska livsmedel till de offentliga storhushållen. Antalet kommuner och landsting som fattar politiska beslut om att öka inköpen av ekologiskt har ökat, 1999 var det bara 28 % som hade någon form av politiskt beslut frågan.

Att sätta tydliga mål för den ekologiska konsumtionen blir allt vanligare. Man har gått från enkla rekommendationer mot konkreta % -mål. Kommuner och landsting som tagit ett % -mål har dubblats sedan 2003.

Vinnande produktgrupper i 2006 års enkät är mejeri och cerealier. Enkätsvaren visar att mejeriprodukter med mjölk i toppen är den vanligaste produktgruppen att köpa som ekologisk. 86 % av de kommuner och landsting som besvarat frågan uppger att de köper ekologiska mejeriprodukter. Näst vanligast att köpa är cerealier, dvs. mjöl, gryn och bröd. Mejerivaror är också den produktgrupp som kommunerna/landstingen köper mest av. Grönsaker är det man köper näst mest av liksom cerealier.

Ekologiskt kaffe köps i någon mån av 30 % av kommunerna/landstingen och Rättvisemärkt kaffe i någon mån av 20 %.

74 % av kommunerna/landstingen uppger att de har ekologiska livsmedel med i upphandlingsavtalet. Man har i genomsnitt 44 ekologiska produkter upphandlade. Det är 18 kommuner/landsting som uppger att de har ekologiskt konverterade produkter i upphandlingsavtalet. Man kan se ett klart samband mellan en hög andel konverterade livsmedel och en hög andel ekologiskt.

12 % av kommunerna och landstingen som besvarat enkäten uppger att de ger en ekonomisk kompensation för merkostnaden vid inköp av ekologiskt. Man kan se att de kommuner/landsting som ger extra finansiellt stöd till inköp av ekologiska livsmedel ligger högre i andel ekologiskt. Andelen ekologiskt är i genomsnitt 6 % för de 22 kommuner och landsting som får extra ekonomiskt stöd att jämföra med 4,1 % som är genomsnittet för samtliga kommuner/landsting i enkäten.

43 % av kommunerna och landstingen i undersökningen har för avsikt att öka sina inköp av ekologiskt kommande år och 22 % har uppgett att de inte tänker öka inköpen kommande år.

# Ekologiska livsmedel i offentliga storhushåll

Enkätundersökning över intresset för ekologiska livsmedel i offentliga storhushåll 2005.

## 1. Inledning

Detta är fjärde gången som Ekocentrum gör en nationell inventering av intresset för ekologiska livsmedel i offentlig sektor. Tidigare enkätundersökningar har gjorts 1999, 2001 och 2003.

Ekocentrum har utarbetat enkäten med stöd och hjälp av Sveriges Kommuner och Landsting (bilaga ). Utskicken har gjorts av Sveriges Kommuner och Landsting som också uppmanat kommuner och landsting att besvara enkäten. Enkäten skickades ut via mail i början av juni och en påminnelse gick ut i slutet av augusti i år. Redovisade siffror i enkätsvaren ska motsvara 2005 års resultat.

Enkäten har skickats till sammanlagt 350 adresser, 290 kommuner, 19 stadsdelar i Stockholm, 21 stadsdelar i Göteborg samt 18 landsting och två regioner. 190 st. av dessa har besvarat enkäten (kommuner och landsting som besvarat enkäten finns listade i bilaga 2). Det ger en svarsfrekvens på 54 %. Vi har strävat efter att göra ett så brett utskick som möjligt för att kunna säkerställa en hög svarsfrekvens. I varje kommun och landsting har enkäten skickats till såväl den upphandlingsansvarige som kostchef och miljösamordnare. Trots det har bara drygt hälften av de tillsända kommunerna och landstingen besvarat enkäten. Vissa kompletterande telefonsamtal har gjorts till dem som svarat otydligt eller inte alls på någon fråga.

Syftet med denna rapport är att visa hur intresset för ekologiska livsmedel i offentliga storhushåll ser ut idag och att redovisa hur det förändrats sedan tidigare genomförda enkätundersökningar.

Med ekologiska livsmedel avses i denna undersökning livsmedel som är märkta med KRAV, Demeter eller EU-ekologiskt.

Som komplement till denna rapport finns skriften ”Ekologiskt i storhushåll – Goda exempel” utgiven 2004 samt ”Ekomatsligan 2006” som listar de 24 bästa kommunerna/landstingen i Sverige avseende ekologisk mat. Samtliga 24 kommuner/landsting i Ekomatsligan har minst åtta procent ekologiskt.

## 2. Resultat

### 1. Har er kommun eller ert landsting tagit något politiskt beslut eller mål avseende ekologisk mat.

Tabell 1

	2005	2003	2001	1999
<b>Ja:</b>	<b>52 %</b>	37 %	45 %	28 %
<b>Nej:</b>	<b>48 %</b>	63 %	55 %	72 %

#### *Kommentar:*

*Drygt hälften av de kommuner och landsting som besvarat enkäten har tagit någon form av politiskt beslut eller mål för att servera ekologisk mat i de offentliga storköken. Detta är en ökning jämfört med tidigare år. 1999 var det bara 28 % som uppgav att det fanns politiska beslut eller mål för att servera mer ekologiskt.*

### 2. Om ja, vilken typ av beslut?

Tabell 2

	Antal kommuner och landsting			
	2005	2003	2001	1999
% -mål*	56	25	17	16
KRAV-auktorisering/registrering	9	2	2	5
Annat mål**	36	11	2	
Endast rekommendationer***	12	13	14	27
Summa	113	51	52	50

\* % -mål kan t.ex. vara:

- 15 % ekologiskt i skola och förskola till 2010
- 10 % ekologiskt 2006 + 2 % årligen nästkommande mandatperiod
- 100 % ekologiskt till 2020

\*\* Annat mål kan t.ex. vara:

- All mjölk i skolan ska vara ekologisk
- Beslut om ekologisk potatis och mjölk i skolan

\*\*\* Endast rekommendationer kan t.ex. vara:

- Måltidsverksamheten bör i större utsträckning använda ekologiskt och lokalt producerade livsmedel.
- Ekologiska livsmedel får köpas när de ligger i samma kostnadsäge som konventionellt framställda.

#### *Kommentar:*

*De politiska beslut som fattas i kommuner och landsting om ekologisk mat är av skilda slag. Det kan vara allt från enkla rekommendationer till tydliga procentmål eller andra tydliga mål som att all mjölk ska vara ekologisk. Antalet kommuner/landsting som endast har rekommendationer har minskat medan de som har tydliga procentmål eller andra tydliga mål ökar. Endast rekommendationer om att servera ekologiskt leder inte till någon större förändring. Tydligt ställda mål ger klara besked om vilka riktlinjer som ska gälla. Tydliga mål kan också följas upp på ett enkelt sätt. Tydligt ställda mål ger resultat och kan ses som något positivt för utvecklingen av ekologisk mat i offentlig sektor.*

### 3. Hur stor var den totala kostnaden i SEK för inköp av livsmedel till kommunen/landstinget 2005?

### 4. Hur stor var den totala kostnaden i SEK för inköp av ekologiska livsmedel till kommunen/landstinget 2005?

Tabell 3.

Hur stor andel av livsmedelsinköpen (SEK) utgör ekologiska livsmedel i er kommun/landsting?

% ekologiskt av totalt Inköp av livsmedel	Antal kommuner			
	2005		2003	
< 1	37	20 %	57	41 %
1-4	38	20 %	18	13 %
4,1-10	30	16 %	17	12 %
10,1-20	16	8 %	5	3 %
> 20				
Inget svar/vet ej	69	36 %	43	31 %
<b>Totalt</b>	<b>190</b>	<b>100 %</b>	<b>140</b>	<b>100 %</b>

#### Kommentar:

Man kan se en markant ökning av den ekologiska andelen livsmedel sedan 2003.

Det är fler kommuner som köper mer ekologiskt än tidigare. T.ex. är det nu 8 % av kommunerna och landstingen som köper mellan 10 % och 20 % ekologiskt. Två år tidigare var det bara 3 % som låg på de nivåerna. Det är också fler som ligger på en nivå mellan 4 % och 10 % och 1 % och 4 % än tidigare år. Det enda som minskat är de kommuner som köper mindre än 1 % ekologiskt, från 40 % till 20 %. Man kan se att de kommuner som kommit igång med ekologiskt fortsätter att öka sina inköp och hamnar högre upp på skalan.

De kommuner och landsting som besvarat enkäten 2006 och redovisat minst 5 % inköpt ekologiskt producerade livsmedel (SEK) är:

Kommun, kommunedel, landsting	% eko	Kommun, kommunedel, landsting	% eko
Åre	16,60%	Stockholm, Rinkeby	8,60%
Vaggeryd	15,24%	Örebro	8,60%
Svedala	14,70%	Göteborg, Kärra-Rödbo	8,30%
Stockholm Norrmalm	13,70%	Stockholm, Älvsjö	8,25%
Borlänge	13,00%	Stockholm, Bromma	8,10%
Stockholm, Kista	13,00%	Göteborg, Kortedala	8,00%
Trosa	13,00%	Göteborg, Härlanda	7,40%
Karlskoga	12,30%	Göteborg, Bergsjön	7,10%
Södertälje	12,20%	Högsby	6,70%
Ludvika	12,10%	Gotland	6,60%
Smedjebacken	11,60%	Stockholm, Hässelby-Vällingby	6,40%
Malmö	11,50%	Säffle	6,20%
Stockholm, Östermalm,	11,00%	Göteborg, Lundby	5,90%
Uppsala läns landsting	10,30%	Kungsör	5,60%
Region Skåne	10,00%	Karlstad	5,50%
Lund	9,80%	Kalmar	5,20%
Göteborg, Tynnered	9,70%	Göteborg	5,10%
Göteborg, Centrum	9,60%	Stockholm, Kungsholmen	5,10%
Stockholm, Liljeholmen	8,80%	Norrköping	5,00%

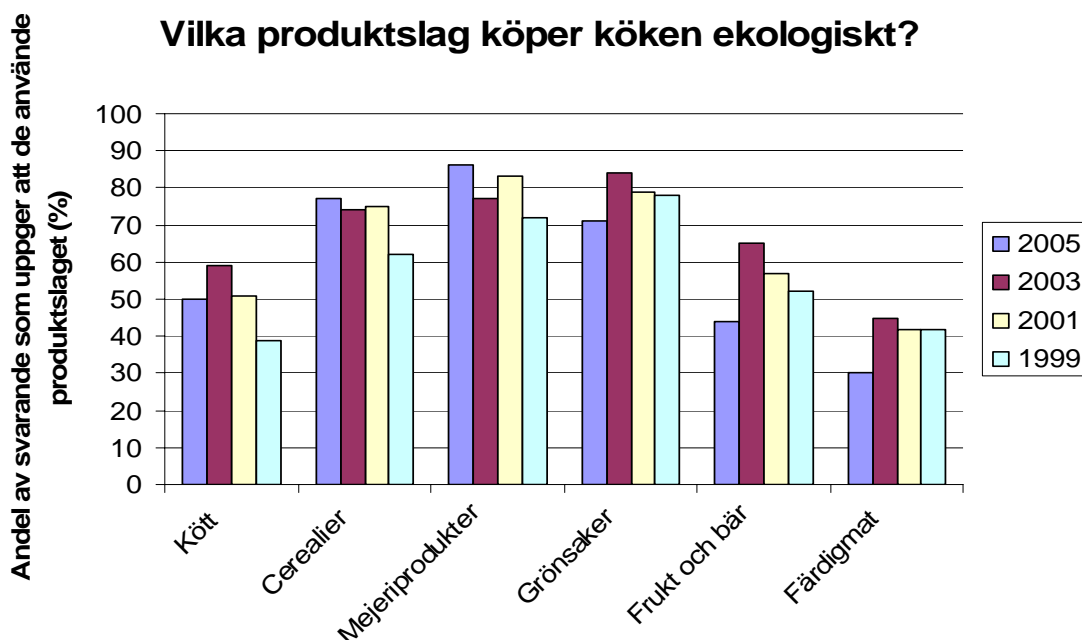
## 5. Vilka ekologiska livsmedel köpte ni under 2005?

Rangordna livsmedelsgrupperna. Rangordna från 1 till 5, där 1 är den största mängden och 5 är den minsta.

Tabell 4

Vilka produktslag köper köken?

Produktgrupp	Antal Kommuner	2005	2003	2001	1999
		%	%	%	%
Kött	55	50	59	51	39
Cerealer	85	77	74	75	62
Mejeriprodukter	95	86	77	83	72
Grönsaker	78	71	84	79	78
Frukt och bär	49	44	65	57	52
Färdigmat	33	30	45	42	42



Figur 1. Vilka produktslag köper köken?

### Kommentarer:

Enkätsvaren visar att Mejeriprodukter är den vanligaste produktgruppen att köpa som ekologisk. 86 % av de kommuner och landsting som besvarat frågan uppger att de köper ekologiska mejeriprodukter. Näst vanligast att köpa är cerealer, dvs. mjöl, gryn och bröd. Först på tredje plats kommer grönsaker, en produktgrupp som tappat från första plats till tredje på två år. Även frukt och bär har tappat liksom kött och färdigmat jämfört med tidigare år. Vinnande produktgrupper i 2006 års enkät är mejeri och cerealer.



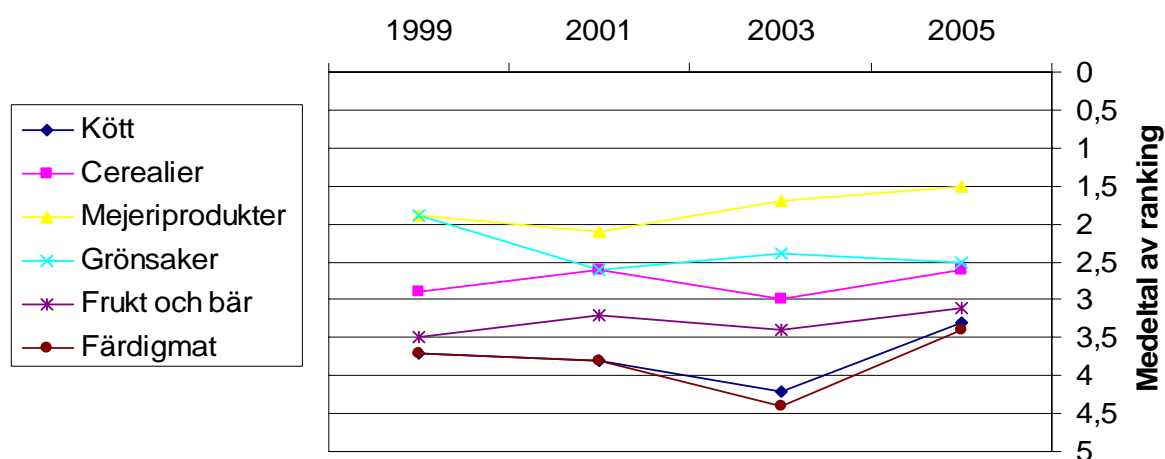
Tabell 5

Produktslag som köps mest. Ett (1) är mest och Fem (5) är minst

Produktgrupp	Medeltal av ranking			
	2005	2003	2001	1999
Kött	3,3	4,2	3,8	3,7
Cerealier	2,6	3	2,6	2,9
Mejeriprodukter	1,5	1,7	2,1	1,9
Grönsaker	2,5	2,4	2,6	1,9
Frukt och bär	3,1	3,4	3,2	3,5
Färdigmat	3,4	4,4	3,8	3,7

## Produktslag som köps mest

(Rangordnat där 1= mest och 5 = minst)



Figur 2. Produktslag som köps mest

### Kommentar:

Mejerivaror är den produktgrupp som kommunerna/landstingen köper mest av. Mejeri har fått fortsatt ökad betydelse år för år. Grönsaker är det man köper näst mest av liksom cerealier. Tendensen är att mejeri ligger på topp och en bra bit efter kommer cerealier och grönsaker ganska tätt följt av frukt, kött och färdigmaten. Kött och färdigmat har fått markant ökat utrymme i jämfört med tidigare år. Spridningen mellan de olika produktgrupperna är mindre än för 2003.

## 6. Köper ni ekologiskt kaffe?

Tabell 6

Köper ni ekologiskt kaffe?

	Antal	%
Ja:	58	31
Nej:	97	51
Ej svarat/vet ej:	35	18
	190	100

*Kommentar:*

*Mer än 30 % av de som besvarat enkäten uppger att de köper ekologiskt kaffe. Det innebär inte att allt kaffe är ekologiskt utan att man till viss del köper in ekologiskt kaffe.*

## 7. Köper ni rättvisemärkt kaffe?

Tabell 7

Köper ni rättvisemärkt kaffe?

	Antal	%
Ja:	39	21
Nej:	110	58
Ej svarat/vet ej:	41	21
	190	100

*Kommentar:*

*Mer än 20 % av de som besvarat enkäten uppger att de köper rättvisemärkt kaffe. Det innebär inte att allt kaffe är rättvisemärkt utan att man till viss del köper rättvisemärkt kaffe till verksamheterna.*

## 8. Finns ekologiska livsmedel med i ert upphandlingsavtal?

Tabell 8

Finns ekologiska livsmedel med i ert upphandlingsavtal?

	Antal kommuner	%	2003	2001	1999
Ja	140	74	115 (82%)	129 (86%)	139 (71%)
Nej	20	10	21 (15%)	18 (12%)	42 (21%)
Ej svarat	30	16	4 (3%)	3 (2%)	15 (8%)
	190	100 %	140 (100%)	150 (100%)	196 (100%)

*Kommentar:*

*74 % av de som besvarat enkäten uppger att det finns ekologiska livsmedel med i upphandlingsavtalet. Det är en minskning jämfört med 2003 och 2001 och en svag ökning sedan 1999. Man kan konstatera att kommuner och landsting som har ekologiska livsmedel med i avtalet legat relativt konstant sedan 1999.*

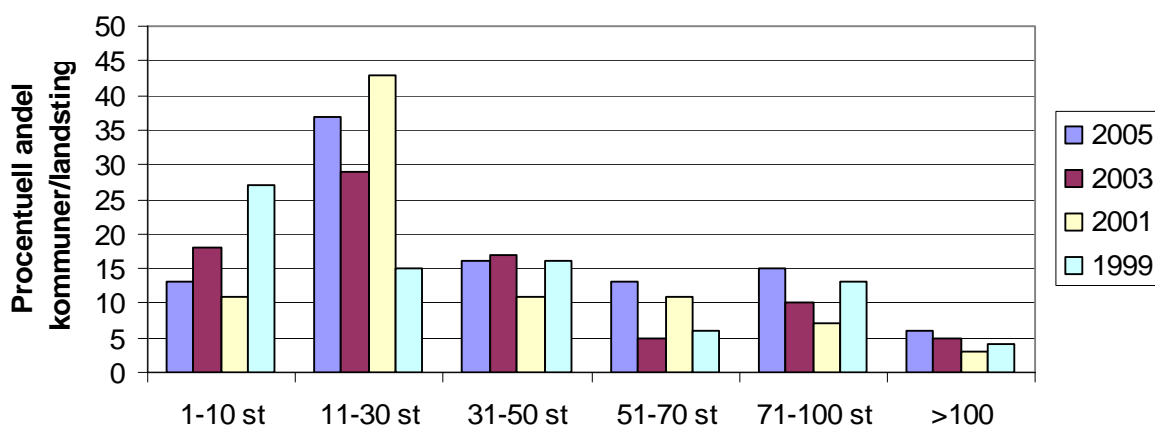
## Om ja, hur många produkter?

Tabell 9

Hur många ekologiska produkter finns med i avtalet

Antal produkter	Antal Kommuner	%	2003	2001	1999
1-10	13	13	14 (18%)	9 (11%)	20 (27%)
11-30	36	37	22 (29%)	36 (43%)	11 (15%)
31-50	16	16	13 (17%)	9 (11%)	12 (16%)
51-70	13	13	4 (5%)	9 (11%)	5 (6%)
71-100	15	15	8 (10%)	6 (7%)	10 (13%)
>100	6	6	4 (5%)	3 (3%)	3 (4%)
Annat			12 (16%)	12 (14%)	14 (19%)
	99	100 %	77 (100%)	84 (100%)	75 (100%)

### Hur många ekologiska produkter finns med i upphandlingsavtalet?



Figur 3. Hur många ekologiska produkter finns med i upphandlingsavtalet?

#### Kommentarer:

Vanligast är att det finns mellan 10 och 30 ekologiska produkter med i avtalet. Att ha mer än 100 produkter är inte vanligt men det förekommer. Det genomsnittliga antalet upphandlade ekologiska produkter är 44 st., samma antal som i 2003 års undersökning. Att ha många ekologiska produkter med i avtalet innebär inte att man handlar mer ekologiskt. Det finns inget samband mellan antalet upphandlade ekologiska produkter och den procentuella andelen inköpta ekologiska livsmedel.

### 9. Finns några ekologiska produkter som är helt konverterade?

Med konverterade menas t.ex. att ekologisk mellanmjölk finns i avtalet men inte konventionell mellanmjölk. Det ekologiska alternativet är då det enda alternativet för inköparen.

Tabell 10

Finns några upphandlade ekologiska produkter som är helt konverterade?

	Antal kommuner/landsting	%
Ja:	18	9
Nej:	129	68
Inget svar:	43	26
	190	100

#### Om ja, hur många?

Tabell 11

Antal konverterade produkter i upphandlingsavtalet

Antal kommuner	Antal konverterade produkter
6	1
2	3
2	5
1	9
4	10
1	22

*Kommentar:*

Av de 18 kommuner/landsting som uppger att de har konverterade produkter i upphandlingsavtalet är det 16 som anger vilket antal produkter de har. En dryg tredjedel uppger att de har en produkt som är helt konverterad och det brukar då vara t.ex. mjölken. Fyra kommuner/landsting uppger att de har 10 konverterade produkter och en kommun har uppgett 22 st. konverterade produkter. Man kan se ett klart samband mellan en hög andel konverterade livsmedel och en hög andel ekologiskt. Att konvertera ett antal produkter till helt ekologiskt i upphandlingen är en bra metod för att lyckas öka det ekologiska i de offentliga verksamheterna.

**10. Hur många storhushållsenheter (personal matsalar, skolrestauranger, förskolekök etc.) i er kommun/landsting drevs i privat regi 2005?**

Tabell 12

Hur drivs storhushållsenheterna i kommunen/landstinget, kommunalt eller i privat regi/på entreprenad?

	2005 Antal kommuner/ landsting	2005 %	2003 %
Alla enheter i kommunal regi	79	42	70
Någon enhet privat eller utlagd på entreprenad	39	20	24
Ingen uppgift	72	38	6
	190	100 %	100 %

*Kommentar:*

En femtedel av kommunerna/landstingen har uppgett att de har någon eller några av sina storhushållsenheter på entreprenad eller i privat regi. Det är ungefär samma antal som 2003. Det varierar mellan en enda enhet på entreprenad till närmare 100 enheter.

**11. Har ni ställt krav på användning av ekologiska livsmedel hos dessa entreprenörer?**

Sex kommuner/landsting uppger att de ställt krav på användning av ekologiska livsmedel hos entreprenörsdrivna köksenheter.

**12. Vilka krav har ni ställt?**

Krav som ställts på upphandlade entreprenörer är följande:

- 15 % ekologiskt till 2006, samma krav som kommen har på sina egna enheter.
- 10 % ekologiskt.
- Ekologiskt odlade.
- Entreprenören ska följa Regionstyrelsens beslut om att 10 % ska vara ekologiska livsmedel år 2007 och 25 % 2010.
- Minst en KRAV-måltid/vecka till både förskolor, skolor och äldreomsorg.
- Samma krav som för övriga enheter i kommunal regi.

### 13. Har ni följt upp kraven?

Av ovan nämnda sex kommuner/landsting är det hälften som uppgett att de följt upp kraven på entreprenörerna.

#### *Kommentar:*

*Av de 39 kommuner och landsting som har upphandlat entreprenörer till att driva de offentliga köken är det bara 6 st. som har ställt någon form av krav på att det ska serveras ekologiska livsmedel på dessa enheter. Dessa kommuner har ställt samma krav på entreprenörerna som de har på de "egna" enheterna.*

*Tre av dem som besvarat frågorna om krav på entreprenörer uppger att de gjort någon form av uppföljning för att de att kraven verkligen efterlevs.*

### 14. Bidrar kommunen/landstinget med extra medel för att kompensera storhushållen för den merkostnad som kan bli då de köper ekologiska livsmedel?

Tabell 13

Bidrar kommunen/landstinget med extra medel för att bekosta merkostnaden för inköp av ekologiska livsmedel?

	Antal Kommuner /landsting	2005 %	2003 %	2001 %	1999 %
Ja:	22	12	9	8	5
Nej:	119	63	89	85	78
Inget svar:	49	25	2	7	17
	190	100 %	100 %	100 %	100 %

#### *Kommentar:*

*Andelen kommuner/landsting som ger en ekonomisk kompensation vid inköp av ekologiska livsmedel har ökat jämfört med tidigare år. Idag är det 12 % som uppger att de ger en ekonomisk kompensation för merkostnaden. Typen av kompensation varierar. En del ger bidrag för en del av merkostnaden andra lägger en slant på portionskostnaden.\**

*Man kan se att de kommuner/landsting som ger extra finansiellt stöd till inköp av ekologiska livsmedel ligger högre i andel ekologiskt. Andelen ekologiskt är i genomsnitt 6 % för de 22 kommuner och landsting som får extra ekonomiskt stöd att jämföra med 4,1 % som är genomsnittet för samtliga kommuner/landsting i enkäten.*

### 15. Om ja, hur mycket?

\*Exempel på olika typer av ekonomisk kompensation för inköp av ekologiskt

- 40 % av mellanskillnaden
- 500 000 SEK
- 1 000 000 SEK
- 500 000 SEK
- 200 000 SEK
- 100 000 SEK
- Ingår i budgetramarna
- Full ersättning för merkostnaderna
- 440 000, 2008, 880 000, 2009
- 300 000/år

- Täcka merkostnaden
- 300 000 för mjölken
- 500 000 för ekomjölken
- 6 000 000 under 2006
- 1 000 000 för 2006, 900 000 för 2007
- 1 krona/portion
- 500 000/år till skola och barnomsorg
- 50 000
- 20 % av merkostnaden på totala inköpssumman
- 10 % 2007

## 16. Om ja, är det tillräckligt för att täcka den merkostnad som uppstår vid köp av ekologiska KRAV-märkta produkter?

Tabell 14

Finns några upphandlade ekologiska produkter som är helt konverterade?

	Antal Kommuner /landsting	2003	2001	1999
Ja:	8	8	5	3
Nej:	6	4	8	8
Vet ej:	8			
	22	12	13	11

### *Kommentar;*

*Av de svarande som uppger att de har en ekonomisk kompensation för att gynna inköp av ekologiskt anser 8 av 22 att kompensationen är tillräcklig. Lika många vet inte om det är tillräckligt och 6 stycken anser att kompensationen är för liten. Det är ett för litet statistiskt underlag för att dra några slutsatser på ovanstående underlag.*

## 17. Planerar ni att öka era inköp av ekologiskt kommande år och i så fall med hur mycket?

Tabell 15

Planerar ni att öka era inköp av ekologiskt kommande år?

	Antal Kommuner /landsting	%
Ja:	82	43
Nej:	42	22
Ej svarat/vet ej:	66	35
	190	100 %

### *Kommentar:*

*43 % av kommunerna/landstingen som besvarat enkäten har för avsikt att öka sina inköp av ekologiskt kommande år. Flera kommuner/landsting har inte kunnat svara på frågan. Planerna för hur mycket man har för avsikt att öka inköpen av ekologiskt är av vitt skilda. Nedan finns ett utdrag av en del av svaren.*

Ja, vi har planer på att utöka inköpen av ekologiskt kommande år:

- 10 % 2006 + 2 % årligen nästkommande mandatperiod
- KRAV-anslutning av köken eller registrering av KRAV-godkända livsmedel
- 5 % 2007, 10 % 2010 och 25 % 2015
- KRAV-anslutning av köken eller registrering av KRAV-godkända livsmedel
- EKV-verktyget ska användas vid upphandlingen.
- 33 % till 2010
- Vi planerar att utöka inköpen i takt med att prisnivåerna sjunker
- Om det finns utrymme i vår budget.
- 2 % /år
- Planeringsinköp av utvalda tillbehör ex rödbetor/smörgåsgurka.
- Planering pågår
- Mål finns för att införa ekologisk mjölk i skola/bo 2006.
- Byta ut all mjölk mot ekologisk
- Under 2006 räknar vi med att nå 12 % totalt
- 10-15 % ökning
- Målsättningen är hela tiden att det ska öka
- En produkt till
- Till 2006 togs beslut att allt personalkaffe ska vara KRAV eller Rättvisemärkt
- Så mycket det går
- Jobbar mot målet 10 % 2007
- 20 % om de ekonomiska ramarna finns
- Försöka att komma upp till 10 %
- Till 20 % av livsmedelsinköp inom en 3-års period
- Om beställarna efterfrågar och accepterar ökat portionspris
- 50 % volym 2008
- Liten del per år. Några procent om inte andra politiska beslut fattas
- Med ca 10 %
- Utöka med minst en vara i KRAV-certifieringen per år
- Successivt från 15 % till 40 % 2012.
- Så mycket vi har råd med.
- Vi bör ju uppfylla målen vilket vi inte gör idag
- 5 %
- Först 2,5 % sen avvakta regeringsbeslut
- Politiska direktiv anger ej nivå i procent.
- Ekologisk mjölk
- Enligt de beslut som tagits av regionstyrelsen, 10 % 2007 och 25 % 2010
- 2006 fattades ett lokalt politiskt mål om 25 % ekologiskt inom en 5-års period
- Med en produkt om året
- Om vi får mera extra medel
- Vår målsättning är att så snart som möjligt komma upp till 25 %
- Vi siktar mot 25 % ekologiskt, men beslut ej tagit politiskt ännu
- Successivt till 25 % till 2010
- Nå 33 % till 2010 med 8 miljoner kr
- Vi ska börja med mellanmjölk, banan och kaffe
- Med 500 000 kr
- Med ca 5 %
- Ca 50 000 kr

Nej, vi har inga planer på att utöka inköpen av ekologiskt kommande år därför att:

- I nuläget har vi inga uppsatta mål för ekologiska inköp.
- Många vill handla ekologiskt men det skall hållas inom budgetramarna.

- Det finns inga politiska beslut om ekologiska produkter i vår kommun.
- Priset för högt.
- Har i dagsläget inte möjlighet att köpa ekologiska livsmedel pga. de ökade kostnaderna
- Köp av ekologiska livsmedel kommer att ske när beslut fattas av nämnden och medel tillskjuts för den ökade kostnaden.
- Inga extra medel avsatta för inköp av ekologiska produkter
- Troligen inte, den nya borgerliga majoriteten har inte sagt något om denna fråga
- Det beror på de politiska besluten

## 18. Egna kommentarer

### Aneby

Ett arbete som avser att undersöka förutsättningarna och kostnaderna för att öka andelen ekologiska livsmedel ska starta inom kort.

### Arboga

Jag ska lyfta frågan till vår politiker under hösten.

### Askersund

Vi handlar nu ekologiska morötter och vitkål från lokal odlare i kommunen, det är viktigt med helhetstänkande, att också ta hänsyn till långa transporter som är en belastning på miljön.

### Bengtstors

Vi håller just nu på att ta fram en livsmedelspolicy tillsammans med övriga Dalslands kommuner som ska gälla för upphandling av livsmedel. Kvalitetskraven kommer att ställas så dom utgår från livsmedelslagstiftningen och miljöskyddslagstiftningen. Förberedelse för politiska beslut pågår.

### Borlänge

Målgruppen för arbetet i Borlänge kommun har varit Borlängeborna. Metoden har varit att gå via förskola och skola. Därför är andelen för enbart förskola och skola högre = 17,2 %. Om vi räknar i volym innebär det för förskola/skola 36,6 % och för hela kommunen 29,3 %.

Vi har valt att gå via KRAV-registrering av produkter. Genom detta har vi också kunnat kvantifiera dessa produkter vilket gett ett lägre pris, ca 14 % i det nya avtalet från hösten 2006.

### Borås

Borås stad deltar i projektet Mot 25 % ekologiska livsmedel som Hushållningssällskapet driver.

### Botkyrka

I kommunens kostpolicy som ska till KF för beslut finns följande förslag:

Enheterna ska successivt öka sina inköp av ekologiska och rättvisemärkta produkter ur miljö, djuretisk aspekt och också minska transporterna.

Budgetmedel avsätts för merkostnaderna.

### Boxholm

Enligt regeringens skrivelse 2005/06:88 om ekologisk produktion och konsumtion – Mål och inriktning 2010 bör konsumtionen av certifierade ekologiska livsmedel i offentlig sektor öka. Inriktningen bör vara att 25 % av den offentliga konsumtionen av livsmedel skall avse ekologiska livsmedel 2010. Detta innebär att vi måste se över hur inköpen och konsumtionen av ekologiska livsmedel ska öka.

### Karlskoga och Degerfors

Det vi har diskuterat är att hitta en ”storhushållsvariant” av ekologiska livsmedel. Vi behöver ett forum där vi kan ställa Lagen om offentlig upphandling i relation till verksamhetens behov och volym i



relation till den ekologiska produktionen, Vi strävar hela tiden efter att nå de politiska miljömålen för kommunernas kostverksamheter.

#### Eda

Vi har just nu ute en livsmedelsupphandling där vi efterfrågat ekologiska livsmedel. Förhoppningsvis ligger kostnaderna inom ramen så vi kan upphandla dessa.

#### Eksjö

Kommunfullmäktige har beslutat att fr.o.m. 2007 skall samtliga skolor serveras ekologisk mjölk. För detta ändamål avsätts 100 000 kr. Dessutom skall lokala miljömål tas fram vilka ska inkludera användningen av ekologiska livsmedel.

#### Eslöv

Det finns inget intresse från politikerna för ekologiska produkter och mycket lite intresse hos våra gäster. Och definitivt inget intresse att betala mer eller tillskjuta mer pengar. Vi måste hålla oss inom ramarna.

#### Falköping

Kostenheten säljer måltider till andra förvaltningar. Dessa är tillfrågade om ökning av eko-livsmedel är intressant/aktuellt. Kostnadsfråga till stor del.

#### Falu

Eftersom köp av ekologiska produkter sker inom ramen för befintlig budget så måste uppfinningsrikiedomerna vara stor för att få pengarna att räcka till.

#### Gotland

Centrala medel till merkostnader för ekologiska inköp har fungerat mycket bra på Gotland och har snabbt höjt andelen eko-livsmedel i verksamheterna. Merkostnaden borde däremot inte vara 20 % utan lägre för då skulle anslaget räcka till mycket mer.

#### Gullspång

Det är svårt att handla ekologiskt när kommunen hela tiden har ekonomiska problem.

#### Göteborg

Samtliga stadsdelschefer har i samverkan med Göteborgs Stads Upphandlings AB beslutat att fr.o.m. 2006 köpa enbart ekologisk mjölk till skol- och äldreomsorgsverksamheten. Upphandlingsbolaget bedömer att det blir en samlad merkostnad på 2 mkr/år och att det ökar den totala andelen inköpta ekologiska livsmedel med 6 %. Prisökningen kan kompenseras genom nytt ramavtal 1 mars i år som sänkte livsmedelspriserna med 12 %.

#### Högsby

Kommunen håller för närvarande på att upphandla livsmedel. Vi kommer inom samtliga berörda områden avtala om pris på ekologiska livsmedel i den mån det finns. Kommunstyrelsen kommer sannolikt inom kort besluta ett procentmål avseende inköp av ekologiska livsmedel.

#### Jönköping

Vid nästa livsmedelsupphandling skall fokus sättas på att erhålla bra pris på ett utvalt sortiment som vi hoppas kunna erbjuda som enda alternativ i avtalet.

#### Karlshamn

Förslag finns till nämnden att öka inköp av ekologiska produkter så att vi når 25 % av vårt totala behov 2010.

#### Kil

Vi håller på med nytt livsmedelsanbud och kommer att fråga på ekologiska produkter för att kunna se hur mycket pengar det rör sig om.

#### Kumla

Ökat ekonomiskt anslag för livsmedel krävs för att tillgodose att en större andel ekologiskt framställda livsmedel ska kunna köpas in. Vilket därmed också blir ett politiskt ställningstagande.

#### Landskrona, bun

Ekologiskt producerade livsmedel bör volymmässigt utgöra minst 50 % av de totala livsmedelsinköpen. Alla varor och tjänster bör upphandlas efter gällande miljökriterier.

#### Landstinget i Värmland

Avser att inför kommande livsmedelsupphandling (fr.o.m. 07-04-01) konvertera helt när det gäller mjölk och kaffe.

#### Lysekil

Vi jobbar gärna med ekologiskt men direktiven är glasklara. Håll budget!

#### Munkedal

Det diskuteras inköp av ekologiska livsmedel inom kommunen. Det är högst troligt att de ekologiska inköpen kommer att öka framöver.

#### Norrbottens Läns Landsting

Enkäten är bra, men här i norr finns ett betydligt större intresse för närproducerat än för ekologiskt. Många producenter här arbetar för en minimal kemikalieanvändning och bra djurhållning, men har ingen möjlighet att uppfylla KRAVs kriterier. Dessa kriterier ställt mot ortens gör även valet av inköp lätt. 2006 har vi andra direktiv än 2005. Numera stramare och avgränsade kriterier.

#### Norsjö

Har inte arbetat så mycket med ekologiska varor de sista åren, har upplevt att det har varit svårt att få tag på bra råvaror (gäller grönsaker). Det har varit dålig kvalitet tidigare.

#### Nybro

För oss är det mer intressant med närproducerat än ekologiska produkter. Några av våra skolor använder sig av ekologiska mjölkprodukter.

#### Olofström

Det finns ett stort intresse för att öka andelen ekologiska produkter. Dock saknas för närvarande resurser för att nyttja ekologiska livsmedel. Kostenheten har en ny organisation sedan 2005, vilket innebär att viss försiktighet råder med de medel som står till förfogande. Kostenheten har föreslagit en utökning av ekologiska produkter på kommunens sammanträde. Vi är 5 kommuner i Blekinge väst som har gemensam livsmedelsupphandling. Detta medför att ett utökat intresse och synsätt måste öka för att begränsa de konventionella produkterna till utökning av ekologiska produkter. För närvarande är det 3 av dessa som ligger lågt på intresseskalen.

#### Orust

Vi står inför en ny upphandling där vi lagt in mera ekologiska produkter även från politiskt håll börjar det debatteras om ekologiska produkter.

#### Pajala

Inköp av grönsaker sker i mån av tillgång och då av lokala odlare.

#### Partille

Inga extra medel avsatta för in köp av ekologiska livsmedel. Merkostnaden för att köpa ekologisk mjölk till Barn och utbildningsförvaltningen och gymnasieförvaltningen blir 260 000 per år. Servering av ekologisk potatis istället för konventionellt odlad potatis medför en kostnad av 444 000 kr per år och då serveras inte potatis alla dagar.

Ekologiskt odlad vitkål och morötter i salladsbordet medför en kostnad på 20 öre per portion. Vi serverar 1 400 000 portioner om året.

#### Piteå

Priset är högre och vi får ingen kompensation för merkostnaden. Mjölken kan vara problem med hållbarheten (Piteå äldreomsorgen).

I dagsläget är priset avgörande, så länge som vi inte får kompensation för merkostnaden har vi inte de ekonomiska förutsättningarna för att göra det. Mjölken har varit ett problem för Norrmejerier att få fram volymen till t.ex. Luleå kommun, samtidigt som man hör att det är problem med hållbarheten – kort datum.

#### Region Skåne

I beslutet som togs av regionstyrelsen finns även antecknat att uppföljning ska ske efter två år och därefter årligen. Detta innebär att fortsättningsvis kommer uppföljningen att redovisas i region Skånes miljöredovisning varje år.

Region Skåne har tagit fram ett "ekologiskt kvitto" på de under 2005 inköpta ekologiska mejeriprodukterna.

#### Robertsfors

Kommunens upphandling ger möjlighet till beställning av ekologiskt producerade produkter hos våra leverantörer. De som beställer livsmedel och har kostnadsansvar väljer ekologiskt odlade produkter i mycket liten omfattning. En avgörande orsak är att produkterna är dyrare än andra jämförbara. Andelen ekologiskt framställda produkter kommer sannolikt att öka om/när priserna sjunker i takt med ökat utbud. Skall enheterna köpa mer ekologiskt krävs en tydligare styrning från politiskt håll samt riktade medel som tillfälligt tillskjuts för att öka inköpsmängden.

#### Smedjebacken

Vi har gemensam upphandling med kommunerna Säter, Borlänge och Gagnef, vilket gjort att utbudet ökat när det gäller ekologiska produkter.

#### Sotenäs

Mitt förslag till politikerna 2007 är att Sotenäs kommun ska prioritera ekologiska livsmedel för hela den kommunala produktionen. Då med regeringens inriktning att 2010 ska andelen ekologiska livsmedel vara 25 %.

#### Surahammar

Arbete pågår med ett nytt livsmedelsavtal som ska gälla fr.o.m. 070101. Vi kommer där att begära in pris på KRAV-produkter.

#### Tjörn

Det finns inget politiskt mål avseende ekologisk mat i Tjörns kommun. Kommunen deltar sedan juni 2006 i Hushållningssällskapets projekt "Mot 25 % ekologiska livsmedel inom offentlig sektor" i referensgruppen ingår kostchefer, upphandlingsansvarig, folkhälsosamordnare och politiker. Min förhoppning är att Tjörns kommun inom en snar framtid fattar ett politiskt beslut om inköp av ekologiska livsmedel i de offentliga storköken.

#### Umeå

Kommunens upphandling ger möjlighet till beställning av ekologiskt producerade produkter hos leverantörer. Det pågår ett medvetet arbete från Måltidsservice att nå längre med ekologiska produkter.

En strategi att öka inköpen kan vara Måltidsservice ansats att välja ut några produkter per år och satsa rejält på dessa. Detta ger bra signaler till marknaden, även om vi inte ska överskatta kommunens möjligheter att påverka utbudet i Umeå-regionen.

De som beställer livsmedel och har kostnadsansvar väljer ekologiskt odlade produkter i liten omfattning. En avgörande orsak är att produkterna är dyrare än andra jämförbara. På kort sikt innebär en ökad användning av ekologiska produkter ökad kostnad för berörda enheter. På längre sikt är det sannolikt att priserna sjunker för ekologiska livsmedel i takt med ökat utbud. Skall enheterna köpa mer ekologiska produkter måste man satsa/omprioritera mer pengar, åtminstone i en övergångsperiod på några år.

#### Uppsala

Intresset för att använda ekologiska livsmedel har sjunkit de senaste åren. Fokus har varit ekonomi i balans och då har det ekologiska fått stå tillbaka. Vi inleder från mycket låg nivå mot 25 %.

#### Varberg

Varbergs kommun arbetar för närvarande med att ta fram en miljöplan och i samband med detta diskuteras eventuella miljömål för den egna organisationen och ekologisk mat.

#### Vetlanda

Om politikerna prioriterar detta och ger måltidsverksamheten medel kan ekologiska livsmedel köpas in vilket innebär ca, 18 % av den totala livsmedelsbudgeten.

#### Vänersborg

Stora sparåtgärder 2004 bidrog till att en volym motsvarande 15 % i inköp av eko-livsmedel i budget sjönk till några få procent och ytterligare besparing har lett till ännu lägre inköpsvolym.

#### Värnamo

Vi ser en ökning av ekologiska livsmedel under första halvåret 2006. När det nya avtalet blir klart kommer de ekologiska inköpen att öka ännu mer.

#### Växjö, gymnasieförvaltningen

Eftersom tillgång och kvalitet många gånger ej är anpassade efter verksamheten får man prova sig fram till lämpligt produktval. Ex hanteringen av grönsaker/rotsaker kräver en i många avseenden förberedd produkt för att moderna storkök över huvud taget skall kunna använda/tillaga dem. Den populära lättmjölken finns numera i 20-liters storpack, detta kommer att öka konsumtionen/inköpen.

#### Ånge

Kvaliteten på ekologiska produkter, främst potatis, har av olika skäl varit varierande, vilket har lett till att mycket har fått kastas vissa år. Det har gjort att intresset från köken att beställa har minskat ytterligare, då ekologiska produkter dessutom varit något dyrare. Det finns dock i avtalen möjlighet att köpa även övriga ekologiska produkter som leverantörerna erbjuder och prissättningen av dessa ska följa samma modell som för de särskilt efterfrågade produkterna.

#### Årjäng

Vi är på gång med ny upphandling och där har frågan kommit upp om en eventuell konvertering av något livsmedel. Som ni ser så har vi i vårt nuvarande avtal med ett ganska brett upphandlat sortiment med ekologiska livsmedel, men eftersom det inte finns några mål fastlagda för användningen av ekologiska livsmedel så har inga avrop skett.

#### Älvdalen

Detta har inte varit upp i vår politiska organisation ännu.

## Örebro

Örebro kommun mäter inköp av ekologiska livsmedel i volym (kg) och inte i kr. Andelen ekologiska livsmedel i volym för Örebro kommun år 2005 var 15 % vilket är en ökning med 1 % från 2004.

## Östhammar

Ekologiskt kaffe finns som alternativt kaffe i Kommunkontorets cafeteria sedan sommaren 2006. Priset är ofta avgörande men även kvalitén i viss mån. Det finns en ambition att köpa ekologiska produkter men prisskillnaden är fortfarande något för hög. Även kvalitén har varit dålig på några av de få produkter som har inhandlats av köken; dåliga grönsaker, varor där datumet gått ut. Med dessa erfarenheter är det svårt att motivera de som handlar upp livsmedel till köken att fortsätta köpa ekologiska produkter (även om de "testar" ibland).

## Östra Göinge

Kommer att lämna förslag till extra medel till kostenheten för att kunna finansiera en ökning av ekologiska livsmedel. Börjar med skolmjölk och eventuellt förskolor samt möjligen potatis/pasta. Får jag inte extra anslag är det tveksamt om jag kan utöka inköpen av ekologiska livsmedel.

## 3. Slutsatser

### Politiska beslut

Drygt hälften, 52 %, av de kommuner och landsting som besvarat enkäten har tagit någon form av politiskt beslut om att servera ekologisk mat i de offentliga storhushållen. Detta är en ökning jämfört med tidigare år. 1999 var det bara 28 % som uppgav att det fanns politiska beslut eller mål för att servera mer ekologiskt.

De politiska besluten är av skilda slag. Det kan vara enkla rekommendationer eller tydliga procentmål eller andra tydliga mål som att all mjölk ska vara ekologisk. Antalet kommuner/landsting har tydliga procentmål eller andra tydliga mål ökar. Tydligt ställda mål ger resultat och kan ses som något positivt för utvecklingen av ekologisk mat i offentlig sektor.

### Andelen ekologiska inköp

De kommuner som svarat på frågan (127) lägger i genomsnitt 4,1 % av livsmedelsbudgeten på ekologiska livsmedel. 24 kommuner har en ekologisk andel på mellan 8 och 16,6 %. Andelen ekologiska inköp har ökat, de var 2,5 % 2003.

### Vilka produktslag köps ekologiskt

Mjölk och mejeriprodukter är det ekologiska produktslag som används av flest medverkande kommuner och landsting (86 %). Näst vanligast att köpa är cerealier, dvs. mjöl, gryn och bröd. Först på tredje plats kommer grönsaker, en produktgrupp som tappat från första plats till tredje på två år. Även frukt och bär har tappat liksom kött och färdigmat jämfört med tidigare år. Mjölk och mejeriprodukter är också det produktslag som de svarande i enkäten uppger att köken köper mest av om de rankar sina inköp av olika produktgrupper.

### Ekologiskt kaffe och rättvisemärkt kaffe

Ekologiskt kaffe köps i 30 % av kommunerna och landstingen och rättvisemärkt i 20 %.

### Upphandlingsavtal

74 % av de svarande eller 140 kommuner och landsting uppger att det finns ekologiska livsmedel i deras upphandlingsavtal. Det genomsnittliga antalet upphandlade ekologiska produkter är 44 st., samma antal som i 2003 års undersökning. Att ha många ekologiska produkter med i avtalet innebär inte att man handlar mer ekologiskt. Det finns inget samband

mellan antalet upphandlade ekologiska produkter och den procentuella andelen inköpta ekologiska livsmedel.

### **Konverterade produkter – ekologiskt som enda alternativ**

18 kommuner/landsting uppger att de har konverterade produkter i upphandlingsavtalet. De har valt att byta ut ett antal livsmedel till helt ekologiskt. Man kan se ett klart samband mellan en hög andel konverterade livsmedel och en hög andel ekologiskt. Att konvertera ett antal produkter till helt ekologiskt i upphandlingen är en bra metod för att öka de ekologiska inköpen i de offentliga storhushållen Vinsten är en enklare hantering, säkrare leveranser, bättre pris vid upphandlingen. För leverantören innebär det en säkrare avsättning av de ekologiska produkterna och möjlighet till bättre framförhållning.

### **Ekonomisk kompensation för merkostnad**

Det är 12 % som uppger att de ger en ekonomisk kompensation för merkostnaden vid inköp av ekologiskt. Det är en liten ökning jämfört med tidigare undersökningar. Typen av kompensation varierar. Man kan se att de kommuner/landsting som ger extra finansiellt stöd till inköp av ekologiska livsmedel ligger högre i andel ekologiskt. Andelen ekologiskt är i genomsnitt 6 % för de 22 kommuner och landsting som får extra ekonomiskt stöd att jämföra med 4,1 % som är genomsnittet för samtliga kommuner/landsting i enkäten.

## Medverkande kommuner och stadsdelar 2006

Ale  
Alvesta  
Aneby  
Arboga  
Arjeplog  
Askersund  
Avesta  
Bengtstors  
Berg  
Bjuv  
Boden  
Bollebygd  
Borlänge  
Borås  
Botkyrka  
Boxholm  
Burlöv  
Båstad  
Degerfors  
Eda  
Ekerö  
Eksjö  
Eskilstuna  
Eslöv  
Essunga  
Falköping  
Falun  
Finspång  
Färgelanda  
Gislaved  
Gnosjö  
Gotland  
Grästorp  
Grästorp, skolor  
Gullspång  
Göteborg  
Göteborg, Askim  
Göteborg, Backa  
Göteborg, Bergsjön  
Göteborg, Biskopsgården  
Göteborg, Centrum  
Göteborg, Frölunda  
Göteborg, Gunnared  
Göteborg, Härlanda  
Göteborg Högsbo  
Göteborg, Kortedala  
Göteborg, Kärra-Rödbo

Göteborg, Linnestaden  
Göteborg, Lundby  
Göteborg, Lärjedalen  
Göteborg, Majorna  
Göteborg, Styrso  
Göteborg, Torslanda  
Göteborg, Tuve-Säve  
Göteborg, Tynnered  
Göteborg, Älvsborg  
Göteborg, Örgryte  
Habo  
Hallsberg  
Hallstahammar  
Hammarö  
Haninge  
Hedemora, skola  
Huddinge  
Hultsfred  
Härjedalens kommun  
Hässleholm, bun  
Hässleholm, äldreoms  
Höganäs  
Högsby  
Järfälla  
Jönköping  
Kalmar  
Karlshamn  
Karlshamn bun  
Karlskoga  
Karlskrona, äldreomsorg  
Karlskrona, handikapp  
Karlstad  
Katrineholm  
Kil  
Kristianstad  
Kristinehamn  
Kumla  
Kungsbacka  
Kungälv  
Kungsör  
Laholm  
Landskrona, Bun  
Lekeberg  
Lindesberg  
Malmö  
Ludvika  
Luleå  
Lund  
Mariestad  
Mellerud

Motala  
Munkedal  
Munkfors  
Nora  
Norrköping  
Norrtälje, bun  
Norsjö  
Nybro  
Nässjö  
Olofström  
Orust  
Pajala  
Partille, bun  
Perstorp  
Piteå äldreomsorg  
Piteå bun  
Robertsfors  
Ronneby  
Sjöbo  
Skellefteå  
Smedjebacken  
Sollefteå  
Solna  
Sotenäs  
Stockholm  
Stockholm, Bromma  
Stockholm, Enskede-Årsta  
Stockholm, Farsta  
Stockholm, Hägersten  
Stockholm, Hässelby-Vällingby  
Stockholm, Katarina-Sofia  
Stockholm, Kista  
Stockholm, Kungsholmen  
Stockholm, Liljeholmen  
Stockholm, Maria-Gamla stan  
Stockholm Norrmalm  
Stockholm, Rinkeby  
Stockholm, Skarpnäck  
Stockholm, Skärholmen  
Stockholm, Spånga-Tensta  
Stockholm, Vantör  
Stockholm, Älvsjö  
Stockholm, Östermalm,  
Storfors  
Strömsund  
Sundbyberg  
Sunne  
Surahammar  
Svedala  
Säfte

Sävsjö  
Söderköping  
Södertälje  
Sölvesborg  
Timrå  
Trollhättan  
Trosa  
Tyresö  
Umeå  
Upplands Väsby  
Uppsala  
Uppvidinge  
Valdemarsvik  
Varberg  
Vaggeryd  
Vellinge  
Vihelmina  
Vetlanda  
Vänersborg  
Vännäs  
Värnamo  
Växjö bun  
Växjö gymnasiet  
Ånge  
Åre  
Åsele, bun  
Årjäng  
Älmhult  
Älvdalen  
Örebro  
Örkelljunga bun  
Östhammar  
Östersund  
Österåker  
Östra Göinge

### **Medverkande landsting**

Landstinget i Halland  
Landstinget i Jönköpings län  
Landstinget i Kalmar, enbart sjukhusen  
Landstinget i Värmland  
Landstinget i Sörmland  
Norrbottens läns landsting  
Region Skåne  
Uppsala läns landsting



## Enkätundersökning över intresset för ekologiska livsmedel i offentliga storhushåll

Enkäten avser 2005

Namn på kommun eller landsting:

Kontaktperson, adress, telefonnummer och mail:

Namn:

Arbetsplats:

Adress:

Telefon:

Mail:

### 1. Har er kommun eller ert landsting tagit något politiskt beslut eller mål avseende ekologisk mat.

Ja

Nej

### 2. Om ja, vilken typ av beslut?

% -mål:

KRAV-anslutning av köken eller registrering av KRAV-godkända livsmedel:

Annat mål:

Endast rekommendationer:

**3. Hur stor var den totala kostnaden i SEK för inköp av livsmedel till kommunen/landstinget 2005?**

**4. Hur stor var den totala kostnaden i SEK för inköp av ekologiska livsmedel till kommunen/landstinget 2005?**


**5. Vilka ekologiska livsmedel köpte ni under 2005?**

*Rangordna livsmedelsgrupperna. Rangordna från 1 till 5, där 1 är den största mängden och 5 är den minsta.*

- Kött (färskt och fryst, rent kött)
- Cerealer (mjöl, gryner, pasta, hårt/mjukt bröd)
- Mejeriprodukter (mjölk, fil, yoghurt, smör, grädde, ost, etc.)
- Grönsaker (färska och frysta)
- Frukt och bär
- Färdigmat (hel- och halvfabrikat)

**6. Köper ni ekologiskt kaffe?**

- Ja
- Nej

**7. Köper ni Rättvisemärkt kaffe?**

- Ja
- Nej

**8. Finns ekologiska livsmedel med i ert upphandlingsavtal?**

- Ja
- Nej

Om ja, hur många produkter?

**9. Finns några ekologiska produkter som är helt konverterade?**

*Med konverterade menas t.ex. att ekologisk mellanmjölk finns i avtalet men inte konventionell mellanmjölk. Det ekologiska alternativet är då det enda lternativet för inköparen.*

- Ja

Nej  
Om ja, hur många?

**10. Hur många storhushållsenheter (personal matsalar, skolrestauranger, förskolekök etc.) i er kommun/landsting drevs i privat regi 2005?**

**11. Har ni ställt krav på användning av ekologiska livsmedel hos dessa entreprenörer?**

Ja

Nej

**12. Vilka krav har ni ställt?**

**13. Har ni följt upp kraven?**

Ja

Nej

**14. Bidrar kommunen/landstinget med extra medel för att kompensera storhushållen för den merkostnad som kan bli då de köper ekologiska livsmedel?**

Ja

Nej

**15. Om ja, hur mycket?**

**16. Om ja, är det tillräckligt för att täcka den merkostnad som uppstår vid köp av ekologiska KRAV-märkta produkter?**

Ja

Nej

Vet ej

**17. Planerar ni att öka era inköp av ekologiskt kommande år och i så fall med hur mycket?**

Ja:

Nej:

**18. Egna kommentarer**

**Maila eller skicka den besvarade enkäten senast den 20 september till:**  
[info@ekocentrum.info](mailto:info@ekocentrum.info)

Ekocentrum – Informationscentrum för Ekologiska Produkter  
Håven 2, 193 41 Sigtuna



Tel 08-779 59 29  
Fax 08-779 59 29

2006-06-07

## **Enkätundersökning över intresset för och användningen av ekologiska livsmedel i offentliga storhushåll**

Regeringen har skrivelsen ”*Ekologisk produktion och konsumtion – Mål och inriktning till 2010*” till riksdagen satt nya mål för ekologisk produktion och konsumtion.

Man har fastslagit att konsumtionen av certifierade ekologiska livsmedel i offentlig sektor bör öka. Inriktningen är att 25 procent av den offentliga konsumtionen av livsmedel ska vara ekologisk till 2010.

Det finns inga tillförlitliga uppgifter om hur stor konsumtionen av ekologiskt i offentlig sektor är idag. En enkät från 2004, genomförd av Ekocentrum, visar att ekologiska produkter utgör ca 2,5 procent av den totala konsumtionen i offentliga verksamheter. Andelen ekologiska produkter varierar mycket, vissa kommuner är uppe i 15-20 procent medan andra inte köper in några.

Denna enkätundersökning har tagits fram i samråd med Sveriges Kommuner och Landsting. Undersökningen är också en uppföljning av Ekocentrums enkätundersökningar på samma tema 1999, 2001 och 2004. Resultaten från samtliga genomförda enkätundersökningar finns sammanställda i rapporter som kan rekvireras från Ekocentrum eller Ekocentrums hemsida [www.ekocentrum.info](http://www.ekocentrum.info).

Ekocentrum – Informationscentrum för Ekologiska Produkter är en ideell förening vars syfte är att öka intresset för och konsumtionen av ekologiska livsmedel. Ökad konsumtion leder till en ökad andel ekologisk odling i lantbruket. Ekocentrums arbete drivs i linje med regeringens konsumtionsmål för ekologiska livsmedel i offentlig sektor och produktionsmålet att 20 procent av jordbruksmarken i Sverige ska vara ekologiskt certifierad till 2010.

Resultatet av enkätundersökningen kommer att redovisas i press och media. Alla som deltar i studien (besvarar enkäten) kommer att få ta del av resultaten.

*Om du anser att detta brev med enkät kommit till fel person ber vi dig vänligen att vidarebefordra den till rätt person på din arbetsplats.*

Med vänliga hälsningar

Eva Fröman  
Ekocentrum

# EKO CENTRUM

Vänligen besvara enkäten senast den 30 juni 2006

2006-08-22

Till den person som är kostansvarig, upphandlingsansvarig eller ansvarig för mat/miljöfrågor i denna kommun eller kommundelsnämnd.

## Påminnelse om marknadsstudie avseende efterfrågan på ekologiska livsmedel

I början av juni månad gick bifogade frågeenkät ut till samtliga kommuner och landsting i Sverige. En del kommuner och landsting har besvarat enkäten, men långt ifrån alla. **Om ni redan besvarat enkäten ber vi er bortse från denna påminnelse. Och om ni inte besvarat enkäten ber vi er att göra det.** Ert svar har stor betydelse för marknadsundersökningens totala resultat och vi ber er därför avsätta lite tid för att besvara enkäten och returnera den till oss senast den **20 september 2006**.

Bifogat finns det ursprungliga följbrevet och frågeenkäten.

Resultatet av enkätundersökningen kommer att redovisas på en Nationell Aktörsamverkans-träff för offentlig sektor, den 19 oktober i år. Konferens kommer att vara på Kungliga Skogs och Lantbruksakademin, KSLA, i Stockholm.

För mer info och anmälan, besök vår hemsida: [www.ekocentrum.info](http://www.ekocentrum.info) eller kontakta oss via mailen [info@ekocentrum.info](mailto:info@ekocentrum.info).

Med vänliga hälsningar

Eva Fröman  
Ekocentrum

**Vänligen returnera den besvarade enkäten senast den 20 september 2006**

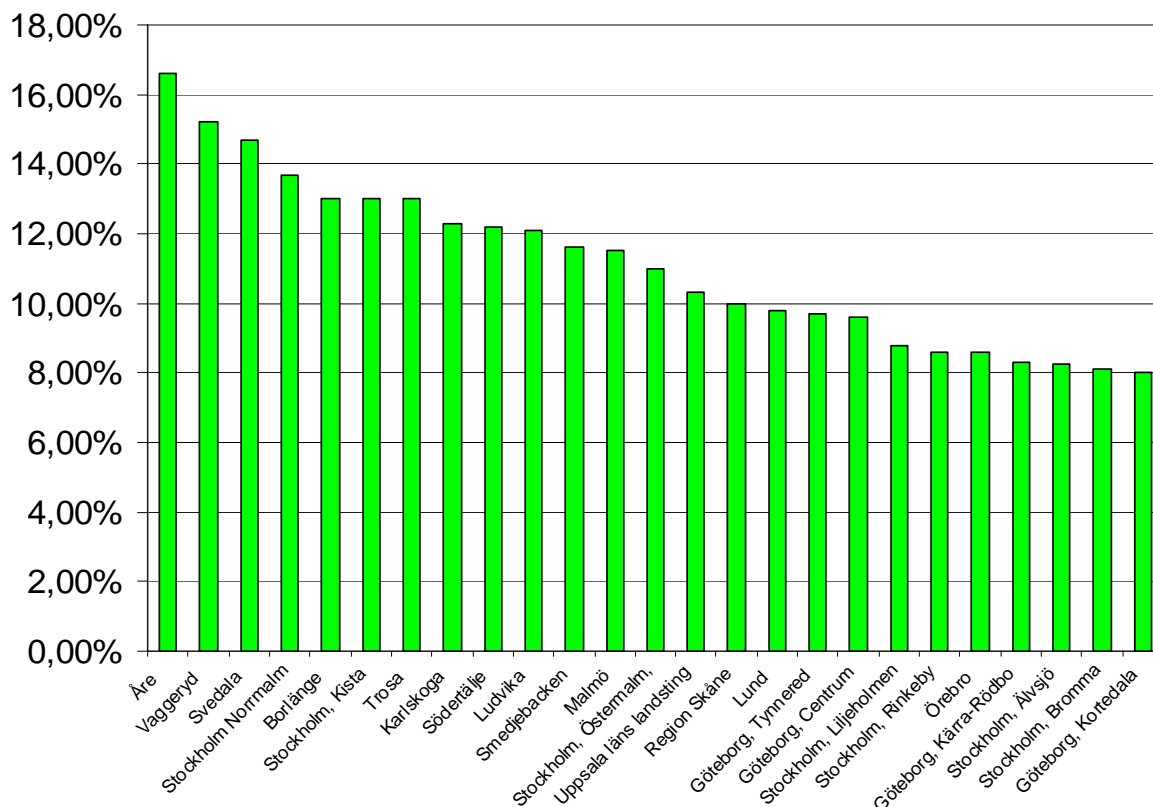
**Ekocentrum** – Informationscentrum för Ekologiska Produkter  
Håven 2, 193 41 Sigtuna, 08-779 59 29, [info@ekocentrum.info](mailto:info@ekocentrum.info)



## Ekomatsligan 2006

EKOMATSLIGAN är kommuner, stadsdelar och landsting i Sverige som redovisat en hög andel inköpta ekologiska producerade livsmedel. Siffrorna i tabellen gäller (%) ekologiskt livsmedelsinköp av totalt livsmedelsinköp i SEK. Tabellen baseras på uppgifter hämtade ur Ekocentrums "Enkätundersökning över intresset för ekologiska livsmedel i offentliga storhushåll, 2006". Alla siffror är från 2005.

Andel inköp ekologiskt i %  
av totalt livsmedelsinköp (SEK)



**E K O C E N T R U M**

Ekocentrum,  
Informationscentrum för Ekologiska Produkter  
Håven 2 ♦ 193 41 Sigtuna ♦ Tel & Fax: 08-779 59 29  
E-mail: [info@ekocentrum.info](mailto:info@ekocentrum.info) ♦ [www.ekocentrum.info](http://www.ekocentrum.info)



