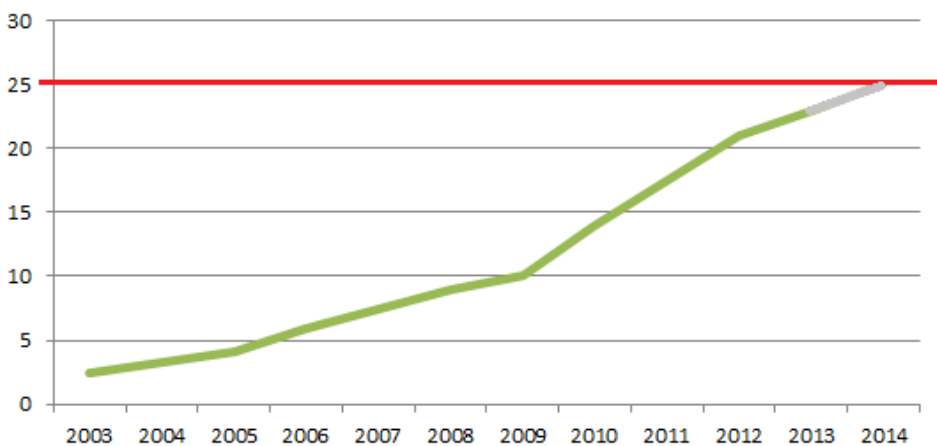


Ekologiskt i offentlig storhushåll 2013

Mot 25 % ekologiskt



Årets medfinansier;



2014-05-14

EkoMatCentrum – Informationscentrum för Ekologiska Produkter ökar intresset för ekologiska livsmedel i restaurang & storkök. Genom samverkan, information och utveckling strävar EkoMatCentrum mot målet ”*En hållbar produktion och konsumtion av livsmedel i alla led*”. Vill du bli medlem och stötta utvecklingen mot en hållbar livsmedelsproduktion. Det kostar 250 kr/år. Anmäl direkt på info@ekomatcentrum.se.



Vi jobbar med hållbar mat från hav och jord till bord

- ✓ Utbildningar om ekologisk och klimatsmart mat
- ✓ Föreläsningar om mat, klimat och ekologi
- ✓ Rådgivning
- ✓ Informationsmaterial
- ✓ Hemsidor
- ✓ Projekt

**www.ekomatcentrum.se; www.ekomatsedeln.se; www.ekomatguiden.se;
www.smakasvenskt.se; www.ekokrogar.se; www.miljomat.se**

Innehållsförteckning

| | |
|---------------------------------------------------------------------------------------------------------------------------------------------------------------------------------------------------------------------------------------------------------------------------------------------------------------------------------------------------------------------------------------------------------------------------------------------------------------------------------------------------------------------------------------------------------------------|-----------|
| Inledning | 4 |
| Resultat | 6 |
| Vilka eller vilken är er huvudsakliga grossist av livsmedel? | 6 |
| Har er kommun/ert landsting tagit beslut eller mål om att köpa ekologiska livsmedel? | 7 |
| Vilken typ av beslut eller mål har tagits för inköp av ekologiska livsmedel? | 8 |
| Hur många procent är målet bestämt att vara? | |
| Varför har ni INTE tagit något beslut eller mål om att köpa ekologiska livsmedel? | 9 |
| Har ni tagit beslut eller mål om att köpa närproducerade livsmedel? | |
| Har ni tagit beslut eller mål om att köpa rättvisemärkta livsmedel? | 10 |
| Har ni tagit beslut eller mål om att minska svinnet i kommunen/landstinget? | 11 |
| Hur stor var den ekologiska andelen av livsmedelsinköpen? | 13 |
| Hur har den ekologiska inköpsandelen utvecklats i offentlig sektor? | |
| Kommuner och landsting som redovisat minst 25 % inköpta ekologiska livsmedel (SEK) under 2013 är | 15 |
| Procent ekologiskt, länsvis redovisning | 16 |
| Andel ekologiska livsmedel mätt i antal kg | 17 |
| Har er kommun/ert landsting kontrakt med någon eller några externa entreprenörer (t. Ex Fazer-Amica, Sodexo m.fl.) för att sköta matservicen i hela eller delar av kommunen/landstinget? | |
| Har ni räknat med entreprenörens kostnader för inköp av livsmedel i frågan ovan? | 18 |
| Vilka ekologiska livsmedel köpte ni in under 2013? | 19 |
| Hur många ekologiska livsmedel hade ni med i ert upphandlingsavtal 2013? | 20 |
| Har ni fått extra pengar/finansiering under 2013 för att täcka de merkostnader som blir vid köp av ekologiskt? | 21 |
| Planerar ni att öka era inköp av ekologiskt de närmsta åren? | 22 |
| Slutsatser och kommentarer | 23 |
| <ul style="list-style-type: none">· Två procent kvar till 25 % målet är nått· 56 kommuner och landsting har nått 25 procent målet· Fem i topp· Hälften av landets landsting och regioner har nått 25 procent· Kronoberg bäst för andra året i rad!· 25 procent målet i hamn räknat i kg· Ekologiskt och etiskt är större än närproducerat· Minskat svinn fortsatt stor fråga· Mot 100 procent eko i 6 kommuner· Brist på ekologiska produkter bidrar till missat mål | |
| Ekomatsligan 2013 | 25 |
| Bilagor | 26 |
| Ekologiskt i landets kommuner, landsting och regioner | 26 |
| Ekologiskt i kommuner och landsting 2013 som deltagit i undersökningen 2014 sorterat i alfabetisk ordning | 29 |
| Ekologiskt i kommuner och landsting 2013 som deltagit i undersökningen 2014, sorterat i respektive län | 32 |
| Textsvar målformuleringar för ekoinköp | 37 |
| Egna kommentarer kommuner och landsting | 49 |
| Följebrev & miljömärkningar | 53 |

Inledning

EkoMatCentrum – Informationscentrum för Ekologiska Produkter har samlat in statistisk för att kartlägga inköpen av ekologiska livsmedel i offentlig sektor 2013.

2006 formulerade regeringen ett nationellt inriktningsmål för konsumtionen av ekologiskt i offentlig sektor ” 25 % ekologiskt i offentlig sektor till 2010”. Eftersom inget nytt mål formulerats efter 2010 får målet anses gälla tills nytt mål formuleras.

Marknadsundersökningen har två viktiga syften, den följer ekomålets effekt i landets kommuner och landsting och den driver också utvecklingen mot mer ekologiskt. Det är stort intresse kring rapporten och den årligen återkommande tävlingen ”Ekomatsligan”, inte minst hos nationella och lokala offentliga myndigheter och förvaltningar.

I år medfinansierar Jordbruksverket marknadsundersökningen. För att kunna fortsätta vårt viktiga arbete med att följa utvecklingen av ekologiskt i offentlig sektor behöver vi även finansiärer till kommande års marknadsundersökningar. Är du eller ditt företag intresserade av att stödja undersökningen är ni välkomna att höra av er till oss på EkoMatCentrum, info@ekomatcentrum.se.

Om undersökningen

Detta är den tolfte nationella marknadsstudien över ekologiska livsmedel i offentlig sektor. Tidigare enkätundersökningar har gjorts över åren, 1999, 2001, 2003, 2005, 2006, 2007, 2008, 2009, 2010, 2011, 2012.

Vi har studerat omfattningen av politiska mål och beslut om inköp av ekologiskt, närproducerat och rättvisemärkt. Aktiviteter rörande arbete med att minska svinnet ligger också under luppen. Vi har tittat på hur mycket ekologiskt man köper i landets kommuner och landsting och vilka leverantörer som dominerar.

Enkätlänken har skickats ut till sammanlagt 310 adresser, 289 kommuner och 17 landsting och 4 regioner. 247 av dessa har besvarat enkäten (kommuner och landsting som besvarat enkäten finns listade i bilaga på sid 29) vilket innebär en svarsfrekvens på 80 %.

Vi har strävat efter att göra ett så brett utskick som möjligt för att säkerställa en hög svarsfrekvens. Det innebär att utskicket i flera fall har gått till flera personer i en och samma kommun eller landsting. Ett brev med information om marknadsundersökningen samt en länk till frågeformuläret skickades ut via mejl.

Första utskicket gjordes den 17 februari, tre påminnelser skickades under mars och april.

Vi har även ringt upp en del av de kommuner och landsting som trots upprepade påminnelser inte besvarat enkäten. Slutligen har även vissa kompletterande telefonsamtal gjorts till dem som svarat otydligt, felaktigt eller inte alls på någon fråga.

Syftet med marknadsundersökningen är att visa på intresset för ekologiskt i landets kommuner och landsting samt hur intresset förändras över tiden. Statliga offentliga verksamheter är inte med i undersökningen.

Vi har strävat efter att redovisa så rättvisande statistik som möjligt. Kommuner och landsting har fått uppge hur mycket de köpt livsmedel för totalt i SEK och hur mycket ekologiska livsmedel de köpt i SEK samt som kontrollpost ange %-andel ekologiskt. Av flera anledningar kommer inte alla kostnader med i vår statistik. Flera kommuner och landsting har inte kunnat uppge hur mycket ekologiskt de köper eftersom de inte har någon dokumentation eller statistik på detta. Några kommuner och

landsting har uppgett att de inte har tid att besvara enkäten. Mycket av produktionen av mat i offentlig sektor ligger dessutom ute på entreprenad och dessa siffror kommer inte alltid med i vår statistik. Däremot kan vi efter 15 års insamlande av denna statistik notera att det är ett ökande antal kommuner och landsting som har mycket god kontroll på sina livsmedelsinköp, såväl konventionella som ekologiska.

Bortfalls analys

Trots att svarsfrekvensen för enkäten inte är 100 procent anser vi att det redovisade genomsnittet 23 procent ekologiska inköp är en bra uppskattning av verkligheten. Statistiken för 2013 omfattar majoriteten av Sveriges större kommuner och landsting. Det innebär att de kommuner med mindre antal innevånare troligen även har totala inköpsiffror som är relativt låga i förhållande till de större kommunerna. Dessa kommuners inköpsstatistik påverkar därför genomsnittet i en betydligt mindre utsträckning. Som exempel kan nämnas Göteborgsstad med totala inköpsiffror på drygt 266 miljoner Kr jämfört med många mindre kommuner som ofta hamnar på mellan 3 till 8 miljoner Kr. Det innebär att andelen ekologiskt i dessa kommuner har en betydligt mindre påverkan på resultatet

Därutöver har tidigare års redovisningar visat att det inte enbart är kommuner och landsting med mycket låga andelar av ekologiska livsmedel som uteblir med inköpsstatistik. Exempelvis redovisade Mora 27 procent för 2012. Norrbottens läns landsting redovisade under samma år 15 procent och slutligen redovisade Laholm endast 4 procent. Med andra ord varierar andelen ekologiskt betydligt bland de kommuner som uteblivit i enkätundersökningen. Dessa exempel på kommuner och landsting som inte inkluderats i årets rapport ger troligen en bättre bild. Med anledning av detta ser vi det mycket troligt att genomsnittet på 23 procent även speglar det verkliga genomsnittet i Sverige.

Vad vi avser med ekologiskt och olika märkningar

Med ekologiska livsmedel avser vi i denna undersökning livsmedel som är märkta med något av märkena KRAV, Demeter, EU-ekologiskt och MSC (se sid 55 om miljömärkningar).

Det finns ingen ekologisk märkning för vildfångad fisk, därför redovisar offentlig verksamhet inköp av fisk endera som KRAV-märkt och/eller MSC-märkt. KRAV- och MSC-fisk har jämförbara bedömningar av hållbara fiskebestånd och regler kring spårbarhet. Där KRAV och MSC skiljer sig åt är bland annat i förädlingen. Alla KRAV-godkända förädlade fiskeprodukter innebär att alla övriga ingredienser, utöver fisken, är ekologiska. I de förädlade MSC-produkterna är bara fisken MSC, inte övriga ingredienser, om inte produkten också är KRAV-märkt. Därför har vi bestämt att i vår undersökning får enbart MSC-märkt naken filé räknas som ekologisk. Om produkten är panerad och märkt med KRAV och MSC räknas den som ekologisk.

När det gäller fisket så KRAV-godkänns enskilda fiskefartyg och deras miljöarbete. KRAV har även regler för att förädlingsföretagen ska ha ett uppdaterat miljöarbete. KRAV har också regler för att minimera klimatpåverkan av fisket, t ex regler för högsta tillåten bränsleförbrukning och förbud för klimatpåverkande köldmedier på båten.

58 vinnare i årets Ekomatsliga

46 kommuner, 10 landsting och 2 regioner har nått 25 procentmålet. Dessa vinnare har listats i årets "Ekomatsliga" som är en nationell tävling med de i särklass bästa kommunerna, landstingen och regionerna i Sverige avseende inköp av ekologiska livsmedel, sid 24. Ekomatcentrumsstyrelse har i år beslutat att alla procental ska avrundas uppåt eller nedåt till heltal enligt matematiska regler.

Resultat

Vilka eller vilken är er huvudsakliga grossist av livsmedel?

Tabell 1

| | 2013 | |
|------------------|----------|--------|
| | Samtliga | ≥ 25 % |
| Martin & Servera | 71,3% | 73,2% |
| Menigo | 39,8% | 42,9% |
| Svensk Cater | 4,9% | 1,8% |
| Annan | 13,5% | 16,1% |
| Antal svar: | 244 | 56 |

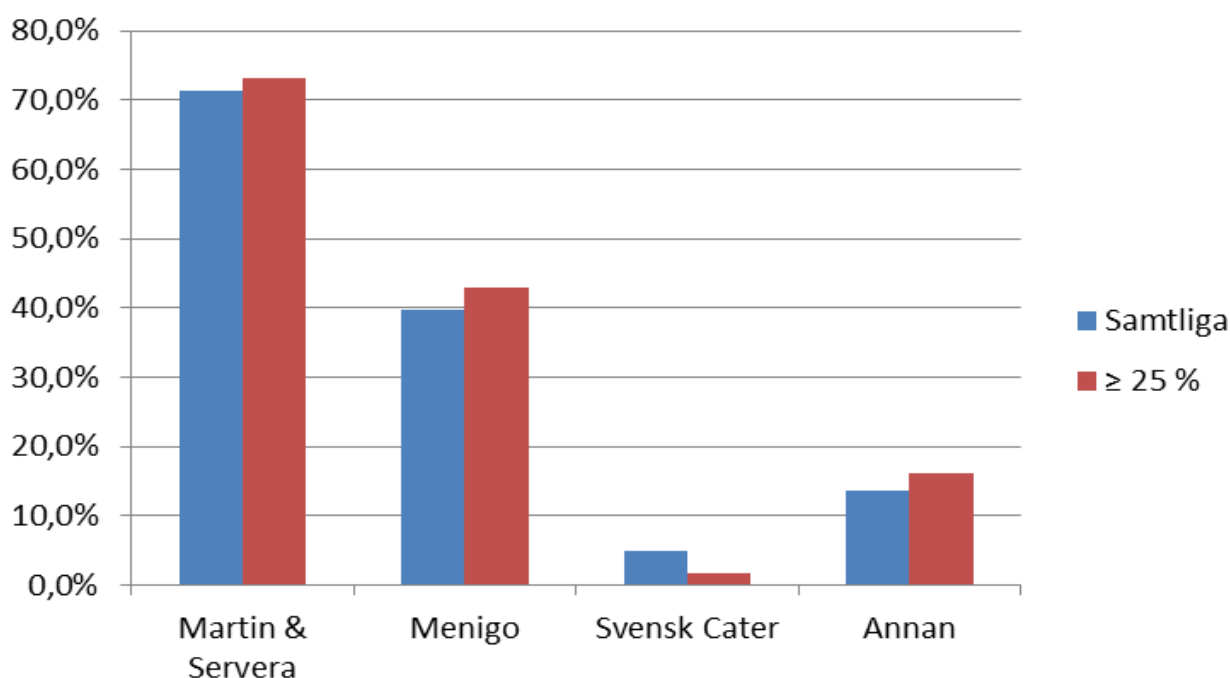


Diagram 1. Grossister och huvudsakliga livsmedelinköp

Kommentar:

En ny fråga i årets enkät var "vilka eller vilken är er huvudsakliga grossist av livsmedel?". Det var möjligt att välja mer än ett svarsalternativ. Vi har valt att redovisa svaren i två grupperingar, dels samtliga enkätsvar och dels de med minst 25 procent ekologiskt. De två grupperna skiljer sig inte nämnvärt från varandra. I båda grupper har drygt två tredjedelar av enkätsvararna Martin & Servera som leverantör. Antalet ökade dock knappt två procent i gruppen med minst 25 procent ekologiskt. De kommuner och landsting som använder Menigo som leverantör ökar något mer i gruppen med en högre andel ekologiskt, från 40 till 43 procent medans de svarande med Svensk Cater minskar något i gruppen med en högre andel ekologiskt, från 5 procent till 2 procent. Slutligen ökade även andelen som angivit en annan leverantör med nästan tre procent. Exempel på vanligt förekommande annan leverantör var Arla, Dafgård och RP-frukt, och var i samtliga fall (med ett undantag) ett komplement till Martin & Servera, Menigo eller Svensk Cater.

Har er kommun/ert landsting tagit beslut eller mål om att köpa ekologiska livsmedel?

Tabell 2

| | 2013 | 2012 | 2011 | 2010 | 2009 | 2008 | 2007 | 2006 | 2005 | 2003 | 2001 | 1999 |
|----------------|------|------|------|------|------|------|------|------|------|------|------|------|
| Ja: | 85% | 87% | 76% | 69% | 61% | 54% | 60% | 65% | 52% | 37% | 45% | 28% |
| Nej: | 14% | 13% | 23% | 30% | 38% | 43% | 40% | 35% | 48% | 63% | 55% | 72% |
| Vet ej: | 1% | | | | | | | | | | | |

243 svar

Andel kommuner och landsting som har politiska mål för inköp av ekologiskt

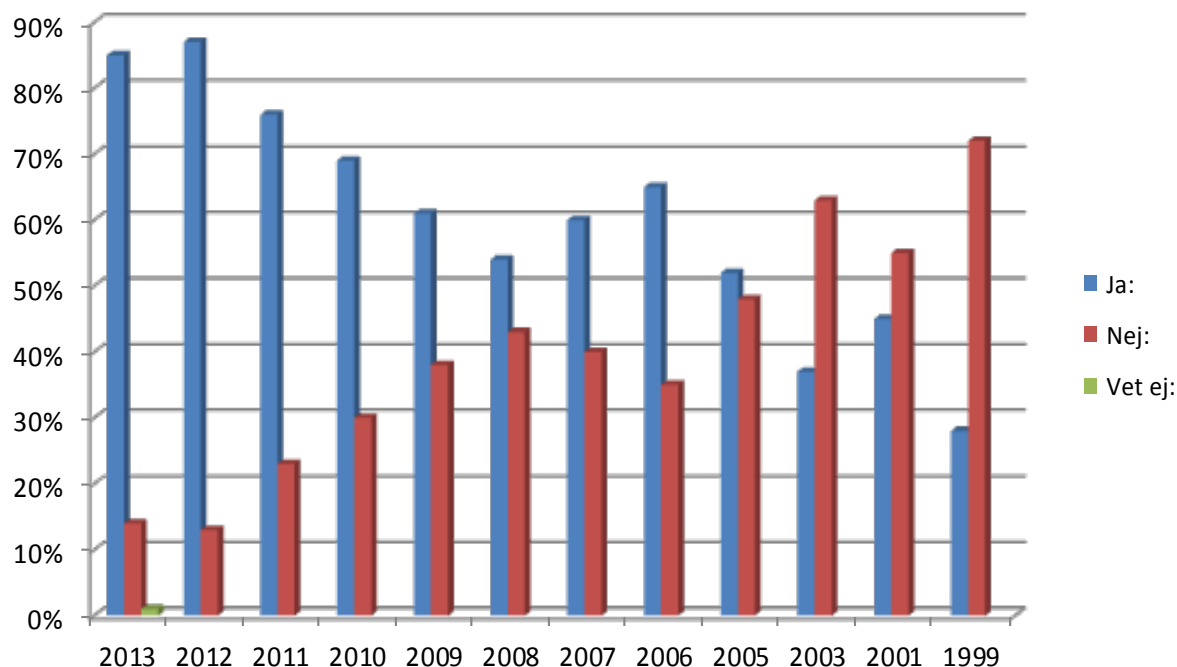


Diagram 2. Andel kommuner och landsting som har mål för inköp av ekologiskt 1999-2013

Kommentar:

85 procent av de kommuner och landsting som besvarat enkäten har tagit någon form av beslut eller mål om att servera ekologisk mat i de offentliga storköken. Andelen har minskat något sedan 2012. Det är tre respondenter som inte vet om man har något politiskt beslut eller mål om ekologiskt i kommunen/landstinget. 1999 var det 72 procent av Sveriges kommuner och landsting som **inte** hade något ekomål. Idag är det enbart 14 procent av kommunerna och landstingen som inte har något mål för ekologiskt.

Vilken typ av beslut eller mål har tagits för inköp av ekologiska livsmedel?

Tabell 3

| | 2013 | 2012 | 2011 | 2010 | 2009 | 2008 | 2007 | 2006 | 2005 | 2003 |
|-------------------------|------|------|------|------|------|------|------|------|------|------|
| % -mål | 164 | 145 | 141 | 113 | 106 | 88 | 62 | 41 | 56 | 25 |
| KRAV-certifiering | 10 | 6 | 5 | 9 | 7 | 9 | 6 | | | |
| Annat mål | 44 | 18 | 27 | 39 | 45 | 30 | 45 | 36 | 36 | 11 |
| Endast rekommendationer | 12 | 11 | 96 | 28 | 24 | 19 | 7 | 13 | 12 | 13 |
| Summa | 230 | 180 | 269 | 189 | 172 | 146 | 120 | 90 | 104 | 49 |

Kommentar:

Ekologiska mål som tas i kommuner och landsting varierar stort. Det kan vara allt från enkla rekommendationer till tydliga procentmål eller andra mål som att all mjölk ska vara ekologisk. Antalet kommuner och landsting som har någon form av procentmål fortsätter att öka. 164 kommuner och landsting uppger att de har ett procentmål för ekologiskt. Den stora skillnaden mellan 2012 och 2013 är att fler kommuner och landsting har ett procentmål kombinerat med ett ”annat mål”. Kommunernas och landstingens textsvar avseende målutformning kan läsas på sid 37.

Hur många procent är målet bestämt att vara?

Tabell 4

| | ≤ 10% | 15% | 20% | 25% | 30% | 35% | 40% | 45% | 50% | 60% | 70% | 80% | 90% | 100% | Annan % |
|----------|-------|------|------|-------|------|------|------|------|------|------|------|------|------|------|---------|
| Samtliga | 7,9% | 4,3% | 4,9% | 47,6% | 8,5% | 2,4% | 6,1% | 0,6% | 7,3% | 0,0% | 0,0% | 0,0% | 0,0% | 1,8% | 8,5% |
| ≥ 25 % | 0% | 0% | 0% | 37% | 20% | 4% | 10% | 2% | 14% | 0% | 0% | 0% | 0% | 4% | 8% |

Antal svar: 164

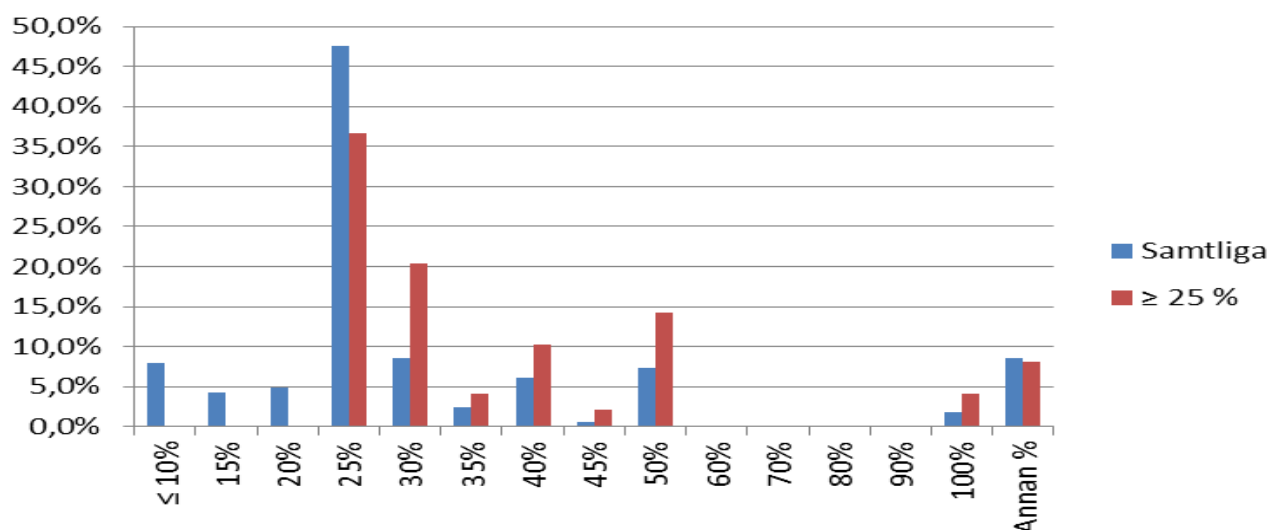


Diagram 3. Nivå på procent mål i samtliga kommuner och landsting jämför med kommuner och landsting med över 25 % ekologiska inköp

Kommentar:

Frågan med procentmål utökades i år med " Hur många procent är målet bestämt att vara?". Svaren delades upp i två grupper, dels samtliga svar och dels svar med minst 25 procent andel ekologiskt. Resultatet visar att ett faktiskt procentmål är ett positivt hjälpmedel för att främja utvecklingen av andelen ekologiska livsmedel. I gruppen med minst 25 procent ekologiska livsmedel är målen högre på alla nivåer över 25 procent, med undantag av 100 procentmålet. Tre kommuner angav 100 procent som mål, två av dem; Malmö stad och Västerås låg över 25 procent ekologiskt. Den tredje kommunen var Uppsala som under 2013 hade en andel på 15 procent ekologiskt. Lunds kommun angav i en kommentar att de planerar att besluta om ett mål på 100 procent under 2014. Även Borlänge och Södertälje har planer på hundra procentiga mål.

Varför har ni INTE tagit något beslut eller mål om att köpa ekologiska livsmedel?

Tabell 5

| | 2013 | 2012 | 2011 | 2010 | 2009 | 2008 |
|------------------------------------------------------------------|------|------|------|------|------|------|
| Frågan har aldrig diskuterats | 16% | 28% | 42% | 41% | 44% | 44% |
| Vi är på gång med att formulera ett mål för ekologiska livsmedel | 38% | 58% | 49% | 43% | 50% | 49% |
| Politikerna har tagit beslut om att INTE köpa ekologiskt | 8% | 14% | 8% | 16% | 6% | 7% |
| Vet ej | 38% | | | | | |

Antal svar: 37

Kommentar:

I 15 procent av landets kommuner och landsting finns inte några politiska beslut om att servera ekologiskt. I tre av de kommuner och landsting som besvarat enkäten har uppgett att man har tagit ett aktivt beslut om att INTE köpa ekologiskt. I 14 kommuner håller man på att arbeta fram ett politiskt mål avseende ekologiska inköp. 6 kommuner uppger att man aldrig ens diskuterar frågan, vilket är fyra färre än förra året.

Har ni tagit beslut eller mål om att köpa närproducerade livsmedel?

Med närproducerade livsmedel avser vi i denna undersökning livsmedel som odlats eller förädlats i ert län eller med ett maximalt avstånd bestämt av er.

Tabell 6

| | 2013 | 2012 | 2011 | 2010 | 2009 | 2008 |
|----------|------|------|------|------|------|------|
| Ja | 29% | 25% | 20% | 19% | 24% | 19% |
| Nej | 56% | 62% | 65% | 64% | 72% | 71% |
| På gång | 13% | 11% | 12% | 16% | | |
| Vet ej | 2% | 2% | 3% | 1% | 4% | 10% |
| 238 svar | 100% | | | | | |

Mål eller beslut om närproducerade livsmedel

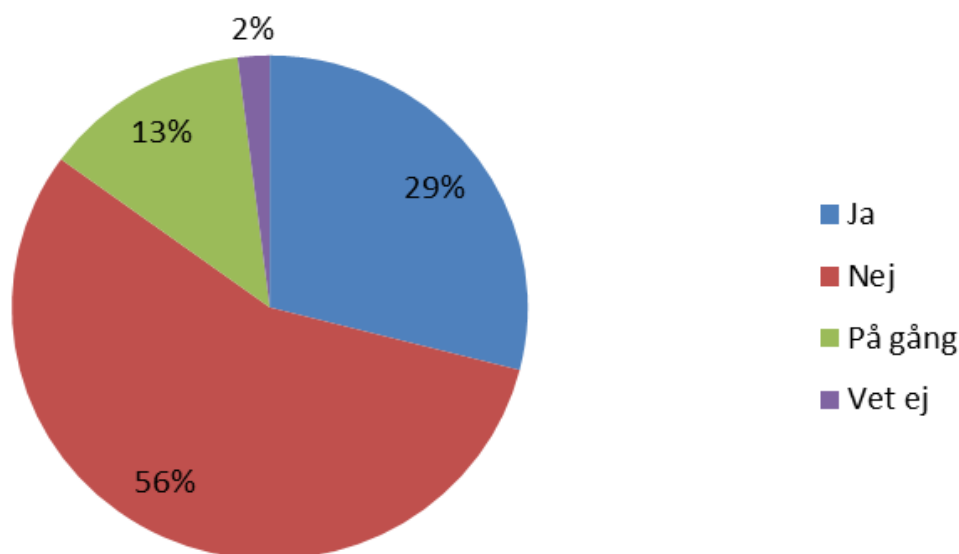


Diagram 4. Mål eller beslut om närproducerade livsmedel

Kommentar:

En 29 procent av landets kommuner och landsting har tagit beslut eller mål om att köpa närproducerade livsmedel. Ytterligare 13 procent uppger att de är på gång att ta beslut eller mål om att köpa närproducerat. Drygt hälften av kommunerna och landstingen har inte behandlat frågan om närproducerat än. 56 procent uppger att mål eller beslut inte har diskuterats i kommunen eller landstinget.

Intresset för närproducerat fortsätter att öka i landets kommuner och landsting. Även om det är juridiskt tveksamt att begära närproducerat i den offentliga upphandlingen finns trots allt olika sätt att lösa de juridiska knutarna. Just nu råder en stark trend för upphandling av närproducerat i kommuner och landsting. Vinsterna anses vara att gynna det lokala näringslivet, minska klimat- och miljöpåverkan genom kortare transportavstånd samt en bättre kvalitet på livsmedlen pga av kortare leveranstider.

Har ni tagit beslut eller mål om att köpa rättvisemärkta livsmedel?

Med Rättvisemärkta livsmedel menar vi i denna undersökning livsmedel som är märkta med Fairtrade.

Tabell 7

| | 2013 | 2012 | 2011 | 2010 | 2009 |
|-----------------------------|------|------|------|------|------|
| Ja, vi är en FairTrade City | 24% | 21% | | | |
| Ja | 16% | 22% | 40% | 44% | 35% |
| Nej | 50% | 52% | 47% | 52% | 60% |
| På gång | 8% | 4% | 9% | | |
| Vet ej | 2% | 1% | 4% | 4% | 5% |
| 238 svar | 100% | | | | |

Beslut eller mål om att köpa rättvisemärkta livsmedel

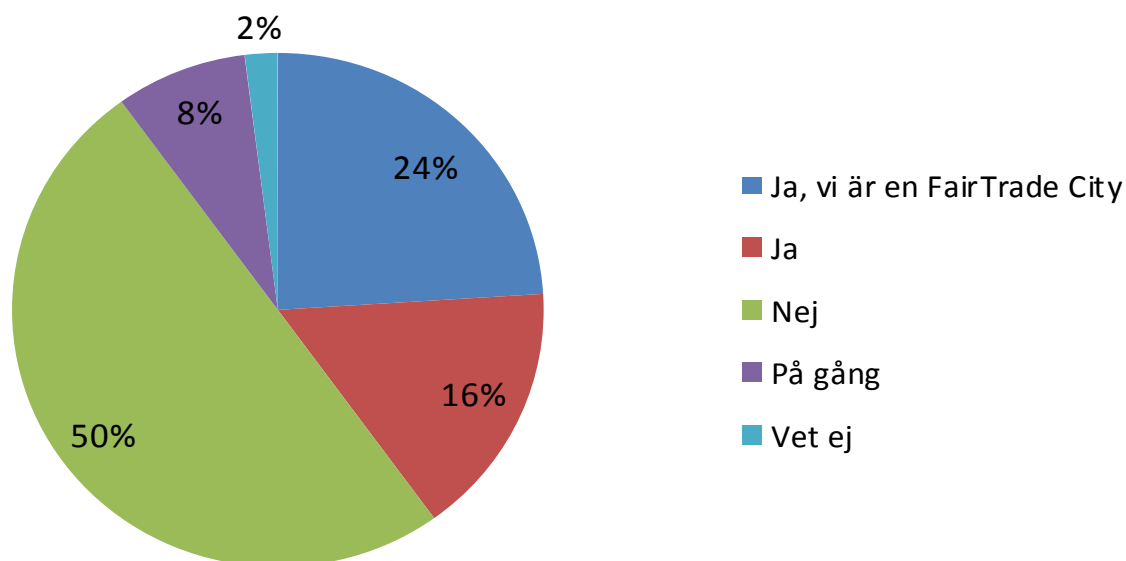


Diagram 5. Mål eller beslut om Rättvisemärkta livsmedel

Kommentarer:

40 procent av landets kommuner och landsting har tagit beslut eller mål om att köpa rättvisemärkta livsmedel. Hälften, 50 procent, har ännu inte tagit något sådant beslut. Åtta procent uppger att de är på gång att ta beslut om inköp av rättvisemärkt. Närmare en fjärdedel av de kommuner och landsting som besvarat enkäten uppger att de är en FairTrade city. Det är fortsatt fler kommuner och landsting som satsar på rättvisemärkta livsmedel framför närproducerat enligt vår undersökning. Det kan bero på att det är lättare att kräva rättvisemärkt än närproducerat i upphandlingen.

Har ni tagit beslut eller mål om att minska svinnet i kommunen/landstinget?

Tabell 8

| | 2013 | 2012 |
|----------|------|------|
| Ja | 44% | 45% |
| Nej | 32% | 37% |
| På gång | 22% | 15% |
| Vet ej | 2% | 3% |
| 239 svar | 100% | |

Tabell 6. Mål eller beslut om att minska svinnet

Tabell 9

| | 2013 | st |
|------------|------|----|
| Procentmål | 54% | 52 |
| Tidsram | 51% | 49 |
| Annat | 58% | 56 |

97 svar

Tabell 7. Hur ser er handlingsplan ut för att minska svinnet?

Beslut eller mål om att minska svinnet

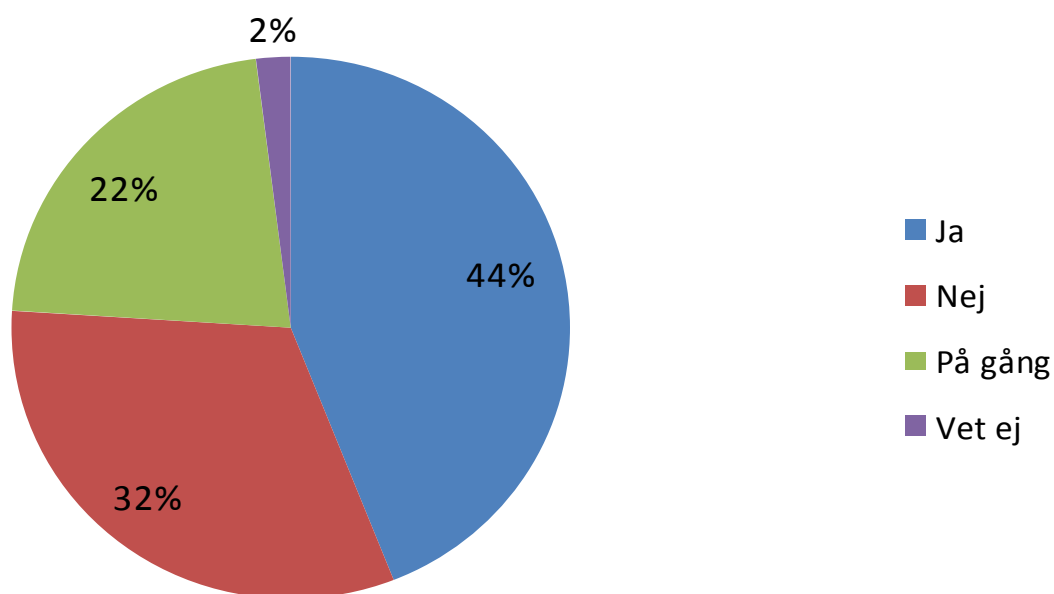


Diagram 6. Mål eller beslut att minska svinnet

Kommentarer:

Vi har ställt frågan om aktiviteter kring minskat svinn med anledning av att vi nu har ett nationellt mål för att minska matsvinnet i Sverige; *20 % minskat matsvinn till 2015, där minst 40 % ska tas tillvara i form av biogas och annan energi. I EU har vi bestämt att svinnet ska minska med 50 % till till 2025.*

Det är positivt att 44 procent av landets kommuner och landsting har tagit beslut eller mål om att minska svinnet av i köken. Ytterligare 22 procent är på gång att arbeta med svinnproblematiken. Det innebär att 66 procent av landets kommuner och landsting redan nu arbetar på att minska på matsvinnet i sina kök. Antalet kommuner och landsting som arbetar med att minska svinnet har ökat sedan 2012. 52 st har svarat att de arbetar med ett procentmål för att minska svinnet och nästan lika många, 49 st, att de har en tidsram.

Hur stor var den ekologiska andelen av livsmedelsinköpen?

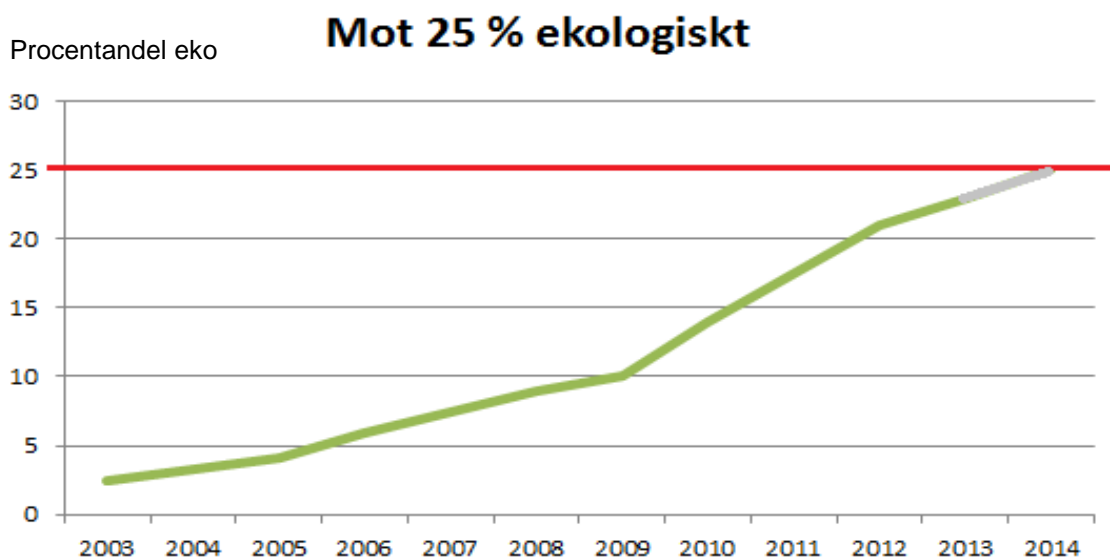


Diagram 7. Ekologiska inköp i procent i Sveriges alla kommuner och landsting 2013

Kommentar:

Den ekologiska inköpsandelen i offentlig sektor ligger på **23 procent** av totala inköpen i hela landet 2013. 2012 var andelen 21 %. Det innebär en ökning med knappt 10 procent, ungefär halva ökningen jämfört med den som var mellan 2011 och 2012.

56 kommuner och landsting har nått 25 % eller mer. De utgör 18 % av landets kommuner & landsting. Denna femtedel av landets offentliga sektor håller uppe ekostatistiken och bidrar till att målet 25 procent ekologiskt förmodligen kommer att nås under 2014.

Det är fortfarande kommuner som inte har koll på sina siffror – de kan inte redovisa sina ekoandelar. Ungefär 9 procent av de som besvarat enkäten har inte kunnat redovisa de ekologiska inköpen.

Hur har den ekologiska inköpsandelen utvecklats i offentlig sektor sedan 2003?

Tabell 10

Hur stor var den ekologiska andelen av livsmedelsinköpen 2013 i kommunen och landstinget?

| %-andel ekologiskt | 2013 | 2012 | 2011 | 2010 | 2009 | 2008 | 2007 | 2006 | 2005 | 2003 |
|--------------------|------|------|------|------|------|------|------|------|------|------|
| <1 | 1% | 1% | 2% | 7% | 8% | 15% | 18% | 19% | 20% | 41% |
| 1,0-4 | 2% | 2% | 6% | 17% | 24% | 21% | 24% | 16% | 20% | 13% |
| 4,1-10 | 15% | 18% | 24% | 30% | 29% | 24% | 25% | 33% | 16% | 12% |
| 10,1-20 | 36% | 43% | 41% | 30% | 28% | 18% | 24% | 14% | 8% | 3% |
| >20 | 37% | 33% | 24% | 13% | 6% | 3% | 2% | | | |
| Inget svar/vet ej | 9% | 3% | 3% | 4% | 5% | 19% | 8% | 18% | 36% | 31% |
| 245 svar | 100% | | | | | | | | | |

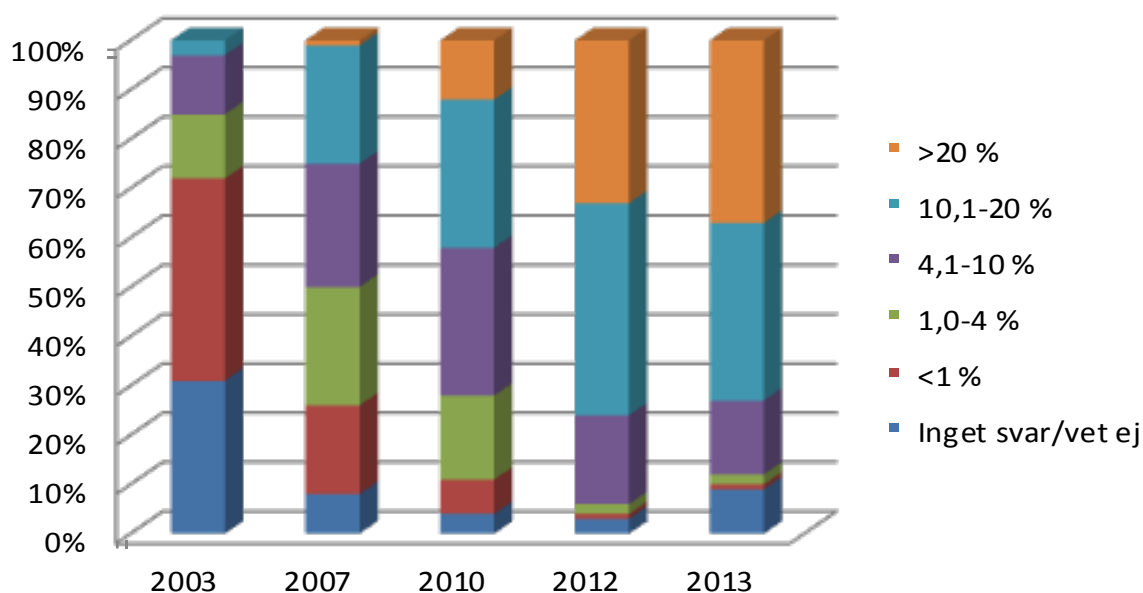


Diagram 8. Procentuell andel kommuner och landsting och deras andel ekologiska inköp.

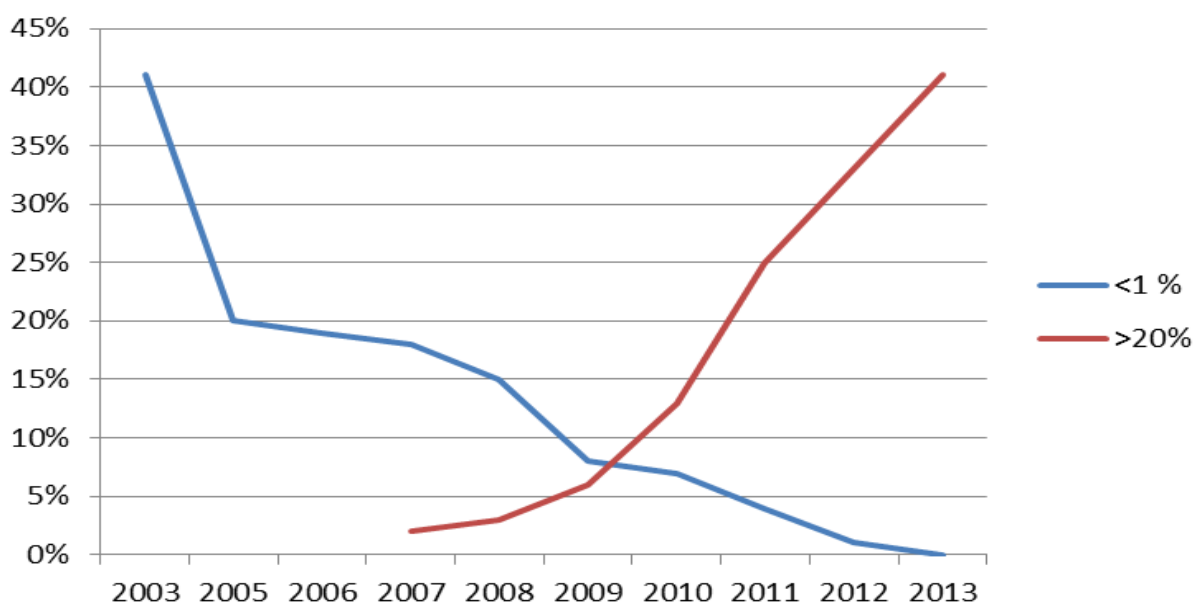


Diagram 9. Utvecklingskurvor för procentuell andel kommuner och landsting med <1% ekologiskt jämfört med kommuner och landsting med >20% ekologiskt.

Kommentar:

Andelen kommuner och landsting som har mindre än 1 procent ekologiskt är färre än en procent av de som svarat (222 svar). Kommuner och landsting med mer än 20 % fortsätter att öka. Av de som svarat på frågan är det 41 % som har mer än 20 % ekologiskt. För 10 år sedan, 2003, var det precis tvärtom. Då var det ett par procent av kommunerna och landstingen som hade mer än 20 % ekologiskt och 41 % som hade mindre än en procent. Andelen kommuner med 4-10 % ekologiska inköp har minskat till fördel för de som har över 25 % ekologiska inköp (diagram 7 och 8).

Kommuner och landsting som redovisat minst 25 % inköpta ekologiska livsmedel (SEK) under 2013 (Hela listan med alla respondenter finns i bilagan på sid 28)

| | |
|------------------------------|-----|
| Borlänge | 49% |
| Lund | 49% |
| Vellinge | 48% |
| Södertälje | 46% |
| Landstinget Kronoberg | 45% |
| Motala | 41% |
| Uppsala läns landsting | 39% |
| Örebro läns landsting | 38% |
| Landstinget Blekinge | 38% |
| Trosa | 38% |
| Malmö | 37% |
| Emmaboda | 36% |
| Växjö | 35% |
| Eslöv | 35% |
| Tanum | 35% |
| Vaggeryd | 34% |
| Eskilstuna | 34% |
| Mönsterås | 34% |
| Huddinge | 33% |
| Ockelbo | 33% |
| Region Skåne | 33% |
| Älmhult | 33% |
| Landstinget Västmanland | 33% |
| Örebro | 33% |
| Åre | 32% |
| Alvesta | 31% |
| Kävlinge | 31% |
| Sigtuna | 31% |
| Nora | 31% |
| Västerås | 31% |
| Hörby | 30% |
| Kalmar | 30% |
| Säter | 30% |
| Västra Götalandsregionen | 29% |
| Stockholms läns landsting | 29% |
| Höör | 29% |
| Lerum | 28% |
| Ludvika | 28% |
| Gagnef | 28% |
| Landstinget i Östergötland | 27% |
| Herrljunga | 27% |
| Gävle | 27% |
| Göteborg | 27% |
| Umeå | 27% |
| Landstinget i Värmland | 27% |
| Landstinget i Jönköpings län | 26% |
| Hammarö | 26% |
| Lidköping | 26% |
| Mark | 26% |
| Rättvik | 26% |
| Landstinget Gävleborg | 26% |
| Halmstad | 26% |
| Haninge | 25% |
| Kinda | 25% |
| Sala | 25% |
| Hedemora | 25% |
| Svedala | 25% |
| Trelleborg | 25% |

Tabell 11. Kommuner, landsting och regioner i hela landet med minst 25 % ekologiskt.

Procent ekologiskt, länsvis redovisning

| Län | Ekologiskt i % | | | | | | Svarsfrekv. | | |
|-----------------|----------------|------|------|------|------|------|-------------|------|------|
| | 2013 | 2012 | 2011 | 2010 | 2009 | 2008 | 2013 | 2012 | 2011 |
| Kronoberg | 31,0% | 28,8 | 24,0 | 18,1 | 13,9 | 7,3 | 100% | 89% | 100% |
| Skåne | 28,4% | 27,5 | 25,4 | 18,6 | 16,0 | 13,9 | 88% | 71% | 76% |
| Örebro | 27,3% | 25,5 | 26,2 | 16,2 | 9,9 | 7,2 | 83% | 64% | 73% |
| Dalarna | 27,0% | 24,0 | 17,7 | 14,2 | 12,4 | 10,6 | 69% | 56% | 81% |
| Västmanland | 25,8% | 25,7 | 17,0 | 11,3 | 8,1 | 8,4 | 73% | 64% | 82% |
| Södermanland | 25,3% | 24,0 | 22,9 | 16,8 | 13,0 | 7,0 | 80% | 70% | 80% |
| Stockholm | 23,6% | 20,4 | 17,9 | 14 | 11,6 | 12,5 | 67% | 78% | 74% |
| Östergötland | 21,7% | 20,8 | 16,2 | 15,9 | 5,9 | 3,4 | 79% | 57% | 71% |
| Gävleborg | 21,5% | 19,2 | 19,3 | 12,2 | 9,0 | 7,0 | 82% | 75% | 67% |
| Västra Götaland | 21,2% | 20,5 | 16,9 | 13 | 11,4 | 9,7 | 71% | 51% | 70% |
| Gotland | 20,9% | 20,5 | 20,4 | 16,8 | 12,7 | 10,1 | 100% | 100% | 100% |
| Kalmar | 20,8% | 20,9 | 16,9 | 15,1 | 10,8 | 8,5 | 77% | 62% | 69% |
| Halland | 20,1% | 17,0 | 12,6 | 9,0 | 8,6 | 5,2 | 71% | 86% | 86% |
| Jämtland | 19,4% | 19,5 | 16,9 | 12,7 | 8,5 | 12,1 | 56% | 56% | 56% |
| Blekinge | 19,2% | 19,3 | 14,9 | 10,1 | 7,1 | 7,8 | 67% | 100% | 100% |
| Värmland | 17,8% | 17,3 | 17,1 | 12,2 | 5,3 | 4,6 | 72% | 61% | 50% |
| Uppsala | 17,5% | 18,0 | 15,7 | 12,9 | 7,1 | 9,2 | 89% | 75% | 63% |
| Västerbotten | 16,6% | 14,8 | 10,7 | 5,1 | 6,5 | 2,6 | 38% | 38% | 69% |
| Jönköping | 15,6% | 13,7 | 11,3 | 7,6 | 5,9 | 4,5 | 93% | 86% | 83% |
| Västernorrland | 15,0% | 9,9 | 8,2 | 9,2 | 4,6 | 0,8 | 88% | 88% | 75% |
| Norrbottn | 13,9% | 14,0 | 8,7 | 3,7 | 7,3 | 2,8 | 33% | 27% | 27% |

Tabell 12. Ekologisk andel, länsvis indelning, 2008-2013

Kommentar:

Kronoberg, toppar länskoligan i år igen med en genomsnittlig andel ekologiska livsmedel i kommunen med 31 procent. Kronoberg ökat avståndet till Region Skåne (28,7 procent) som i sin tur följs tätt av Örebro och Dalarna (27,3 respektive 27,0 procent). Kronoberg har dessutom ökat sin svarsfrekvens till 100 procent, vilket ytterligare stödjer deras topplacering. Skånes svarsfrekvens ligger på 85 procent, medan Örebro och Dalarna har 83 procent respektive 69 procent. Med undantag för Norrbotten och Västerbotten, där endast en tredjedel till en knapp fjärdedel av kommunerna deltagit i enkäten, är svarsfrekvensen hög i resterande län. Den genomsnittliga svarsfrekvensen för redovisning av inköpsstatistik i Sverige landar i år på hela 73 procent.

De nordliga länen Norrbotten, Västerbotten och Västernorrland samt Jönköping har även i år de lägst genomsnittliga ekologiska andelarna i landet. Det positiva är dock att tre av länen ökat sina ekoandelar sedan förra året.

Andel ekologiska livsmedel mätt i antal kg

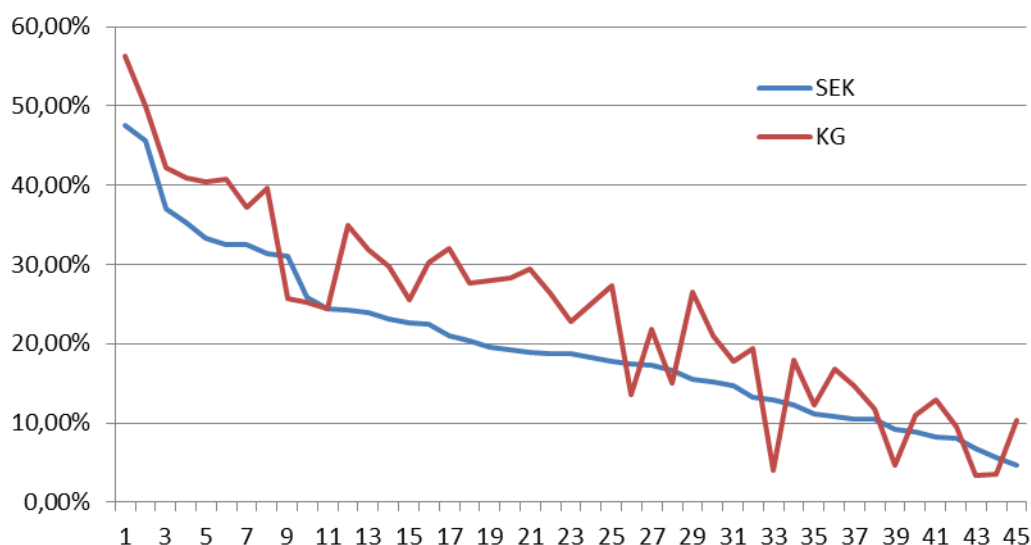


Diagram 10. 45 kommuner med dess respektive % ekologiska livsmedel mätt i Kg samt SEK

Kommentarer:

I år utvidgades frågan om andel ekologiskt även till antal Kg. 45 kommuner svarade med kompletta siffror på frågan angående vikten på inköpta ekologiska livsmedel i förhållande till totala inköp. Diagrammet visar dels procent av antal Kg (röd linje) samt procent av SEK (blå linje). I båda fallen ses en stor spridning av procentnivåer från ett par procent upp till hela 56 procent av antal Kg.

De 45 kommuner som svarade på enkäten hade ett genomsnitt som låg på 25 procent ekologiskt i förhållande till omsättningen, dvs något högre än de 23 procent som enkätundersökningen med samtliga respondenter visar. I genomsnitt utgör vikten av ekologiska livsmedel 30 % av totala livsmedel, med andra ord en betydligt högre andel än när beloppen räknas i kronor och ören.

Har er kommun/ert landsting kontrakt med någon eller några externa entreprenörer (t.ex Fazer-Amica, Sodexo m.fl.) för att sköta matservicen i hela eller delar av kommunen/landstinget?

| | 2013 | | 2012 | |
|-------|-------|---------|-------|---------|
| | Antal | Procent | Antal | Procent |
| Ja | 34 | 15% | 45 | 21% |
| Nej | 188 | 85% | 165 | 79% |
| Summa | 222 | 100% | 210 | 100% |

Tabell 13. Andel kommuner och landsting som har kontrakterat externa entreprenörer.

Har ni räknat med entreprenörens kostnader för inköp av livsmedel i frågan ovan?

| | Antal | Procent |
|-------|-------|---------|
| Ja | 10 | 27% |
| Nej | 27 | 73% |
| Summa | | 100% |

Tabell 14. Andel kommuner och landsting som räknat med entreprenörernas livsmedelsinköp.

Kommentarer:

Det är färre kommuner och landsting som uppger att de har kontrakt med externa entreprenörer än året innan. 34 av 222 kommuner och landsting uppger att de inte har någon extern entreprenör som sköter matservicen. 27 respondenter uppger att de inte räknat med de externa entreprenörernas ekoinköp i sin rapporterade ekosiffror.

Det vi kan se är att 85 % av de kommuner och landsting som besvarat frågan INTE har kontrakterat externa entreprenörer. Vi kan också konstatera att majoriteten av de som har externa enptreprenörer har mycket dålig koll på deras inköpsandelar av ekologiskt utifrån de svar vi fått på frågan.

Vilka ekologiska livsmedel köpte ni under 2013?

Gör en uppskattning av inköpen och rangordna sedan livsmedelsgrupperna från 1 till 10, där 1 har det högsta inköpsvärdet och 10 det lägsta. Tabell 145 och diagram 11 visar uppskattningen av inköpen. Rangordningen visas i tabell 16 och diagram 12.

| | 2013 | 2012 | 2011 | 2010 | 2009 | 2008 | 2007 | 2005 | 2003 | 2001 | 1999 |
|-----------------|------|------|------|------|------|------|------|------|------|------|------|
| | % | % | % | % | % | % | % | % | % | % | % |
| Kött | 93 | 84 | 82 | 81 | 87 | 79 | 59 | 50 | 59 | 51 | 39 |
| Cerealer | 95 | 97 | 96 | 93 | 94 | 88 | 80 | 77 | 74 | 75 | 62 |
| Mejeriprodukter | 100 | 100 | 100 | 100 | 99 | 97 | 96 | 86 | 77 | 83 | 72 |
| Grönsaker | 93 | 96 | 97 | 98 | 93 | 92 | 78 | 71 | 84 | 79 | 78 |
| Frukt och bär | 93 | 97 | 95 | 88 | 91 | 84 | 64 | 44 | 65 | 57 | 52 |
| Färdigmat | 89 | 91 | 89 | 84 | 86 | 79 | 45 | 30 | 45 | 42 | 42 |
| Fisk | 97 | 97 | 98 | 88 | 94 | 87 | | | | | |
| Kaffe | 96 | 100 | 99 | 93 | | | | | | | |
| Ägg | 90 | 92 | | | | | | | | | |
| Bröd | 94 | | | | | | | | | | |

Tabell 15.
Vilka ekologiska produktslag köper köken?

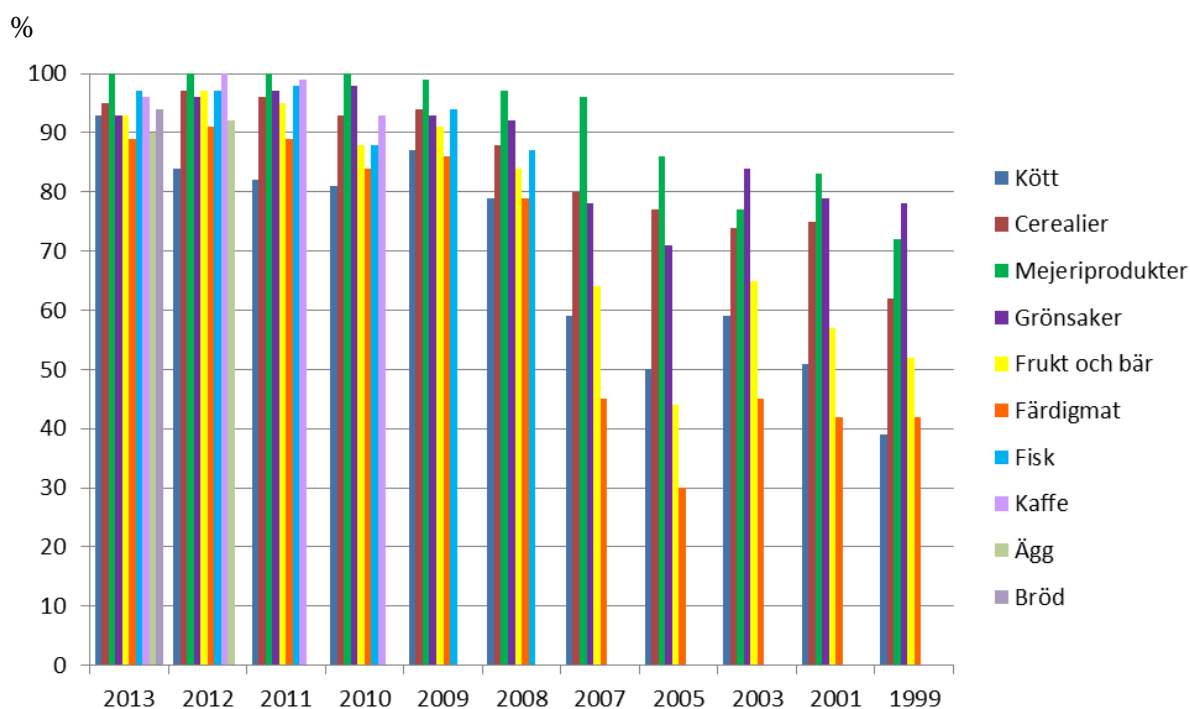


Diagram 11. Vilka ekologiska produktslag köper köken?
Andel av de svarande i % som uppger att de använder produktslaget.

Kommentar:

Enkätsvaren visar att ekologiska mejeriprodukter köps av alla kommuner och landsting. Nytt för i år är kött och chark som ökat rejält från föregående år, då det låg sist. Sist ligger istället färdigmat. Med färdigmat menas t.ex färdig lasagne, pannkakor eller köttbullar. De flesta kommuner och landsting köper av alla de ekologiska produktgrupperna. Notera att svaren inte

anger några mängder eller inköpsvärden utan endast att respondenterna köper det angivna produktslaget. Bröd är en ny produktgrupp som vi har med i årets enkät. Tidigare år har bröd ingått i cerealiergruppen. Nästan alla, 94 procent av respondenterna anger att de köper ekologiskt bröd. Utvecklingen från 1999 visar att det blivit jämnare mellan produktgrupperna än för tio år sedan. Vinnande produktgrupper i 2014 års enkät är således produktgruppen mejeri, inklusive mjölk, tillsammans med fisk. Mejeri har varit i topp sedan 2005.

Vilka ekologiska livsmedel köpte ni in under 2013?

| | 2013 | 2012 | 2011 | 2010 | 2009 | 2008 | 2007 | 2005 | 2003 | 2001 | 1999 |
|-----------------|------|------|------|------|------|------|------|------|------|------|------|
| Kött | 5,8 | 5,5 | 5,3 | 5,5 | 5,1 | 4,9 | 3,6 | 3,3 | 4,2 | 3,8 | 3,7 |
| Cerealier | 5,9 | 5,6 | 4,6 | 4,7 | 3,6 | 3,5 | 3 | 2,6 | 3 | 2,6 | 2,9 |
| Mejeriprodukter | 3,3 | 1,8 | 1,9 | 1,5 | 1,8 | 1,9 | 1,4 | 1,5 | 1,7 | 2,1 | 1,9 |
| Grönsaker | 5,2 | 4,6 | 3,9 | 3,7 | 3,5 | 3,3 | 3 | 2,5 | 2,4 | 2,6 | 1,9 |
| Frukt och bär | 5,6 | 5,5 | 5,5 | 5,1 | 4,8 | 4,5 | 3,8 | 3,1 | 3,4 | 3,2 | 3,5 |
| Färdigmat | 6,8 | 6,7 | 6,4 | 5,8 | 5,4 | 5,4 | 3,7 | 3,4 | 4,4 | 3,8 | 3,7 |
| Fisk | 3,9 | 3,1 | 3,1 | 3,5 | 3,4 | 4 | | | | | |
| Kaffe | 4,6 | 3,7 | 4 | 4,4 | | | | | | | |
| Ägg | 6,5 | 7,3 | | | | | | | | | |
| Bröd | 6,8 | | | | | | | | | | |

Tabell 16

Produktslag som köps mest. Ett (1) är mest och tio (10) är minst

Livsmedelsgrupperna är rangordnade från 1 till 10, där 1 är den största mängden och 10 är den minsta.

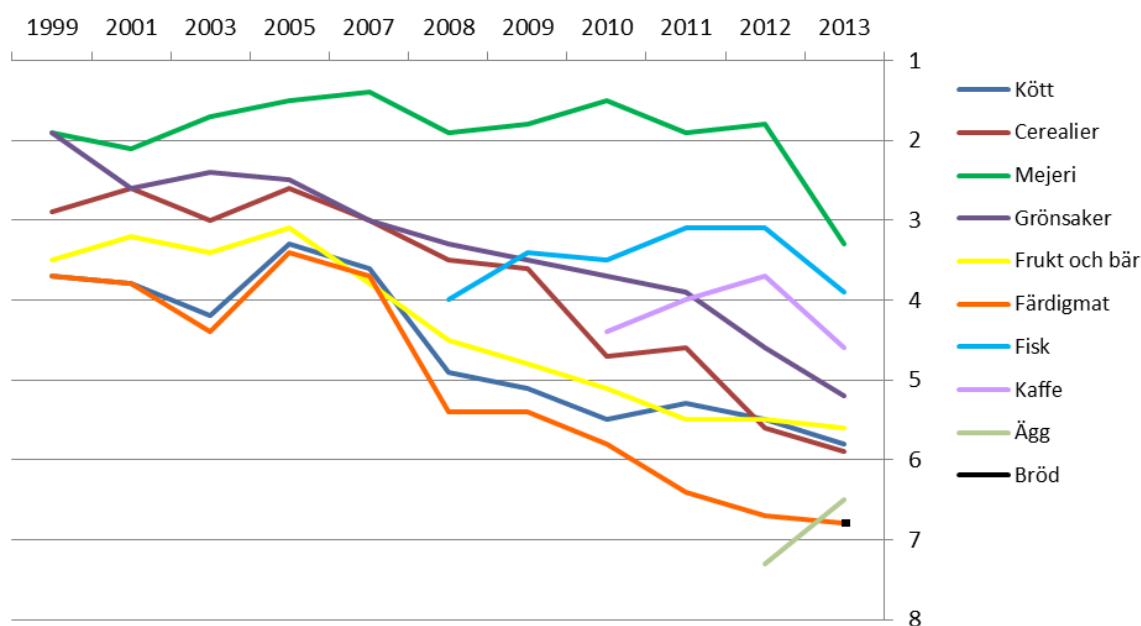


Diagram 12. Kommuner och landstings prioritering av livsmedelsgrupper. Rangordnade från 1 till 10, där 1 är den största mängden och 10 den minsta.

Kommentar:

Mejerivaror är den produktgrupp som kommunerna/landstingen köper allra mest av. Mjolk är fortsatt den ekologiska produkt som man satsar på att "byta ut" helt och hållet. MSC-märkt fisk är det man satsar näst mest på. Sen kommer kaffe och grönsaker inklusive potatis. Färdigmat och bröd är den produktgrupp som rankas lägst, dvs som man lägger minst pengar på. Ägg har stigit i ranking – det innebär att fler kommuner och landsting satsar mer på inköp av ekologiska ägg än tidigare år.

Hur många ekologiska livsmedel hade ni med i ert upphandlingsavtal 2013?

| Antal eko-produkter | 2013 | 2012 | 2011 | 2009 | 2008 | 2007 | 2005 | 2003 | 2001 | 1999 |
|---------------------|------|------|------|------|------|------|------|------|------|------|
| Inga | 3 | 3 | | | | | | | | |
| 1,0-10 | 11 | 14 | 11 | 7 | 13 | 5 | 13 | 14 | 9 | 20 |
| 11,0-50 | 61 | 63 | 74 | 53 | 51 | 24 | 52 | 35 | 45 | 23 |
| 51,0-100 | 51 | 50 | 62 | 34 | 28 | 10 | 28 | 12 | 15 | 15 |
| >100 | | | 70 | 43 | 26 | 10 | 6 | 4 | 3 | 3 |
| 101-500 | 81 | 68 | | | | | | | | |
| >500 | 6 | 2 | | | | | | | | |
| Annat | | | | | 3 | 1 | | 12 | 12 | 14 |
| Antal svar | 213 | 200 | 217 | 137 | 119 | 50 | 99 | 77 | 84 | 75 |

Tabell 17

Anger hur många ekologiska livsmedelsprodukter som fanns med i kommunens/landstingets upphandlingsavtal 2013

Kommentar:

2012 ändrade vi frågeställningen. Nya frågor ställer till lite i statistiken. Dock kan man se att det är fler kommuner och landsting som upphandlar mer ekologiska produkter. 81 stycken uppger att de har 100-500 ekologiska produkter i sina avtal och 6 uppger att de har fler än 500 ekologiska produkter i avtalet. Endast 3 stycken av respondenterna uppger att de inte har några ekologiska livsmedel alls upphandlade.

Har ni fått extra pengar/finansiering under 2013 för att täcka de merkostnader som blir vid köp av ekologiskt?

| | 2013 | 2012 | 2011 | 2010 | 2009 | 2008 | 2007 | 2005 | 2003 | 2001 | 1999 |
|----------|------|------|------|------|------|------|------|------|------|------|------|
| Ja: | 12 | 18 | 21 | 19 | 16 | 13 | 11 | 12 | 9 | 8 | 5 |
| Nej: | 87 | 81 | 78 | 79 | 83 | 85 | 46 | 63 | 89 | 85 | 78 |
| Vet ej: | 1 | 1 | 1 | 2 | 1 | 2 | 43 | 25 | 2 | 7 | 17 |
| Svar 221 | 100% | 100% | 100% | 100% | 100% | 100% | 100% | 100% | 100% | 100% | 100% |

Tabell 18

Bidrar kommunen/landstinget med extra medel för att bekosta merkostnaden för inköp av ekologiska livsmedel?

Kommentar:

Andelen respondenter som uppger att de får en ekonomisk kompensation vid inköp av ekologiska livsmedel har minskat från 18 till 12 procent. 87 procent får ingen kompensation för ökade kostnader.

Planerar ni att öka era inköp av ekologiskt de närmsta åren?

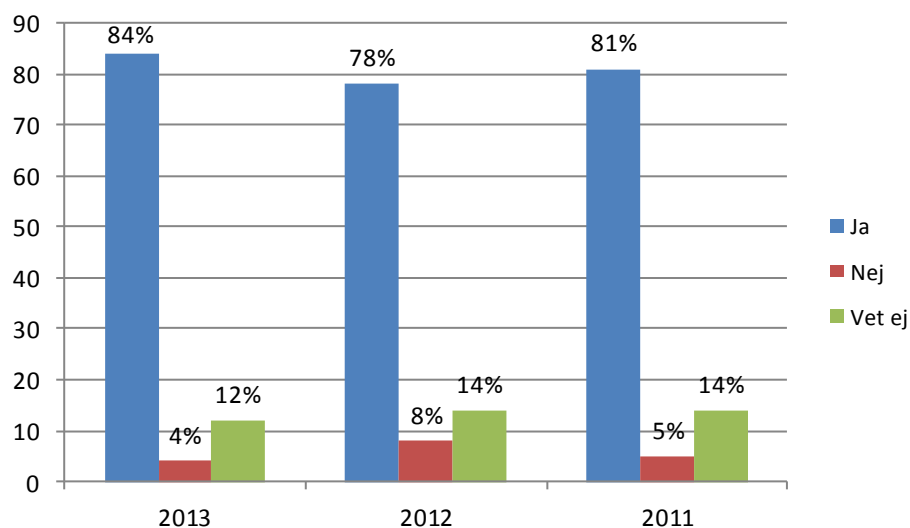


Diagram 13. Kommuner och landsting som planerar att öka sin inköp av ekologiskt under de närmaste åren.

Kommentar:

84 % av kommunerna och landstingen uppger att de har för avsikt att fortsätta att öka de ekologiska inköpen de närmsta åren. Endast 4 % uppger att de inte kommer att öka inköpen av ekologiskt och 12 % vet inte om de kommer att göra det. Intresset för att fortsätta öka de ekologiska inköpen har ökat med 3 procentenheter sedan 2011.

Synpunkter och egna kommentarer från respondenterna finns i bilagan på sid 49.

3. Slutsatser och kommentarer

Två procent kvar till 25 % målet är nått

Den ekologiska inköpsandelen i offentlig sektor ligger på **23 procent** av totala inköpen i hela landet 2013. 2012 var andelen 21 %. Det innebär en ökning med knappt 10 procent, ungefär halva ökningen jämfört med den som var mellan 2011 och 2012.

58 kommuner och landsting har nått 25 procents målet

58 kommuner och landsting har nått 25 % eller mer. De utgör 19 % av landets kommuner & landsting. Denna femtedel av landets offentliga sektor håller uppe ekostatistiken och bidrar förmodligen till att målet 25 procent ekologiskt kommer att nås under 2014. Ungefär sju procent av de som besvarat enkäten har inte kunnat redovisa sina ekologiska inköp.

Fem i topp

Lund och Borlänge toppar tillsammans årets Ekomatsliga med 49 procent ekologiska inköp. Förra året var Borlänge 0,2 procentenheter bättre än Lund i år är Lund 0,1 procentenhet bättre än Borlänge. En uppstickare för året är Vellinge som kommer på tredje plats tätt följd av Södertälje kommun. Bäst landsting är Kronoberg som kom på femte plats i den totala Ekomatsligan för 2014. Se vidare Ekomatsligan sid 25 och hela listan med ekologiska andelar sid 26.

Hälften av landets landsting och regioner har nått 25 procents målet

Tio landsting och två regioner har nått det nationella målet 25 % ekologiskt. Det är 57 procent av landstingen och regionerna. Medan endast 15 procent av landets kommuner klassade in i årets Ekomatsliga. Uppenbarligen har landstingen tagit det nationella ekomålet på allvar.

Kronoberg bäst för andra året i rad!

Kronoberg, toppar länskoligan i år igen med en genomsnittlig andel ekologiska livsmedel i kommunen på 31 procent. Kronoberg har ökat avståndet till Region Skåne (28,7 procent) som i sin tur följs tätt av Örebro och Dalarna (27,3 respektive 27,0 procent). Kronoberg har dessutom ökat sin svarsfrekvens till 100 procent, vilket ytterligare stödjer deras topplacering. Skånes svarsfrekvens ligger på 85 procent, medan Örebro och Dalarna har 83 procent respektive 69 procent. I botten ligger fortsatt de nordligaste länen Norrbotten, Västerbotten och Västernorrland. Även Jönköpings län ligger bland de med lägst andel ekologiskt.

25 procentsmålet i hamn räknat i kg

Genomsnittet för de 45 kommuner som redovisat livsmedelsinköpen i antal kg visar att den ekologiska andelen blir högre om man mäter i kg istället för i kr (30 procent jämfört med 25 procent). Denna grupp redovisade även en högre inköpsandel av ekologiskt jämfört med genomsnittet för hela landet (25 procent jämfört med 23 procent).

Baserat på dessa siffror är det mycket troligt att de ekologiska inköpen mätt i antal Kg för hela landet ligger betydligt högre än när det mäts i kronor och ören. Vi hoppas att antalet som svarar på denna fråga utökas till nästa år, samt att då även några landsting kan räknas in i resultatet.

Ekologiskt och etiskt är större än närproducerat

Hela 40 procent av landets kommuner och landsting uppger att de har beslut eller mål om att köpa rättvisemärkt. 85 procent har beslut eller mål om att köpa ekologiskt. 29 procent har mål

eller beslut om att köpa närproducerade livsmedel. Andelen kommuner som vill ha mer närproducerat ökar. Nya regler för upphandling i offentlig sektor kan komma att underlätta för mer närproducerat i kommuner och landsting fram över.

Minskat svinn fortsatt stor fråga

Närmare hälften av landets kommuner och landsting, 44 procent, har tagit beslut eller mål om att minska på svinnet av i köken. Ytterligare 22 procent är på gång att arbeta med svinnproblematiken, Det innebär att 66 procent av landets kommuner och landsting redan nu arbetar på att minska på matsvinnet i sina kök. Medan 33 procent uppger att de inte har tagit beslut eller mål om att arbeta med svinnet.

Mot 100 procent eko i 6 kommuner

Majoriteten av de kommuner och landsting som besvarat enkäten har ett politiskt mål eller beslut om att öka inköpen av ekologiskt (85 procent). Trots att vi egentligen saknar ett nationellt mål (det ursprungliga och enda målet om 25 % ekologiskt i offentlig sektor gällde fram till 2010) fortsätter ekoinköpen att öka i nästan alla kommuner och landsting.

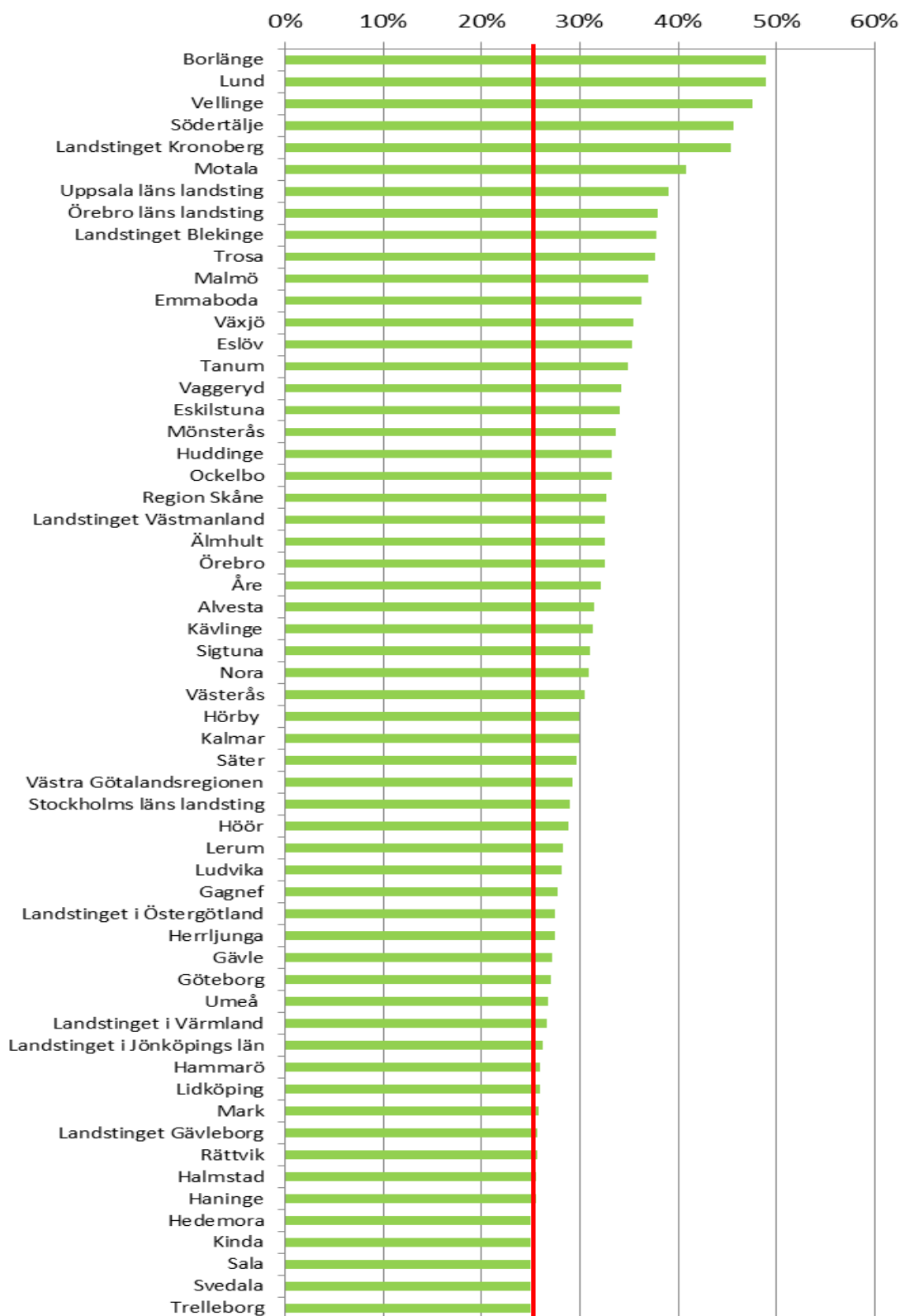
Ribban höjs och nya måldatum skrivs. Det senaste är att helt enkelt sätta ett 100 procents mål – i dagsläget är det 6 kommuner som har eller arbetar mot 100 % ekologiskt. Det är Uppsala, Lund, Västerås, Södertälje, Malmö och Borlänge kommun.

Brist på ekologiska produkter bidrar till missat mål

Ökningstakten för de ekologiska inköpen har avtagit något i offentlig sektor det senaste året. Orsaken kan vara att det varit brist på vissa ekologiska livsmedel under 2013. Samtal med inköpsansvariga i kommuner och landsting vittnar om mycket ”restade” ekoprodukter. Handeln med ekologiskt har tagit fart i detaljhandeln och det har bidragit till ökad konkurrens om de ekologiska livsmedlen som finns på marknaden. Man kan säga att den privata detaljhandeln och offentlig handel konkurrerar om ett begränsat utbud av ekologiska livsmedel på den svenska marknaden.

Ekomatsligan 2013

EKOMATSLIGAN är kommuner, landsting och regioner i Sverige som redovisat en hög andel inköpta ekologiskt producerade livsmedel. Siffrorna i tabellen anger procent, ekologiska livsmedelsinköp av totalt livsmedelsinköp i SEK. Tabellen baseras på uppgifter hämtade från "Ekologiskt i offentliga storhushåll 2014". Alla siffror är från 2013.



Bilagor

Ekologiskt i kommuner, landsting och regioner 2013

| Kommun/landstin/region | Procent | | |
|-------------------------------|-----------------|------------------------------|-----|
| | ekoinköp | | |
| Borlänge | 49% | Gävle | 27% |
| Lund | 49% | Göteborg | 27% |
| Vellinge | 48% | Umeå | 27% |
| Södertälje | 46% | Landstinget i Värmland | 27% |
| Landstinget Kronoberg | 45% | Landstinget i Jönköpings län | 26% |
| Motala | 41% | Hammarö | 26% |
| Uppsala läns landsting | 39% | Lidköping | 26% |
| Örebro läns landsting | 38% | Mark | 26% |
| Landstinget Blekinge | 38% | Rättvik | 26% |
| Trosa | 38% | Landstinget Gävleborg | 26% |
| Malmö | 37% | Halmstad | 26% |
| Emmaboda | 36% | Haninge | 25% |
| Växjö | 35% | Kinda | 25% |
| Eslöv | 35% | Sala | 25% |
| Tanum | 35% | Hedemora | 25% |
| Vaggeryd | 34% | Svedala | 25% |
| Eskilstuna | 34% | Trelleborg | 25% |
| Mönsterås | 34% | Svalöv | 24% |
| Huddinge | 33% | Landstinget i Kalmar Län | 24% |
| Ockelbo | 33% | Kil | 24% |
| Region Skåne | 33% | Landskrona | 24% |
| Älmhult | 33% | Falun | 24% |
| Landstinget Västmanland | 33% | Härnösand | 24% |
| Örebro | 33% | Tyresö | 24% |
| Åre | 32% | Gislaved | 24% |
| Alvesta | 31% | Landstinget i Sörmland | 24% |
| Kävlinge | 31% | Sundbyberg | 23% |
| Sigtuna | 31% | Salem | 23% |
| Nora | 31% | Hallsberg | 23% |
| Västerås | 31% | Botkyrka | 22% |
| Hörby | 30% | Öckerö kommun | 22% |
| Kalmar | 30% | Askersunds | 22% |
| Säter | 30% | Skurup | 22% |
| Västra Götalandsregionen | 29% | Sandviken | 22% |
| Stockholms läns landsting | 29% | Mörbylånga | 22% |
| Höör | 29% | Orsa | 21% |
| Lerum | 28% | Lindesberg | 21% |
| Ludvika | 28% | Lessebo | 21% |
| Gagnef | 28% | Upplands Väsby | 21% |
| Landstinget i Östergötland | 27% | Burlöv | 21% |
| Herrljunga | 27% | Karlstad | 21% |

| | | | |
|----------------------------|-----|-----------------|-----|
| Region Gotland | 21% | Sölvesborg | 16% |
| Nyköping | 21% | Ulricehamn | 16% |
| Varberg | 21% | Strömstad | 16% |
| Borgholm | 20% | Jönköping | 16% |
| Hällefors | 20% | Valdemarsvik | 16% |
| Finspång | 20% | Tierp | 16% |
| Järfälla | 20% | Trollhättan | 16% |
| Kristianstad | 20% | Uppsala | 16% |
| Landstinget Dalarna | 20% | Östra Göinge | 16% |
| Båstad | 20% | Vallentuna | 15% |
| Vadstena | 20% | Bjuv | 15% |
| Gnesta | 20% | Köping | 15% |
| Norrköping | 20% | Osby | 15% |
| Värmdö | 20% | Linköping | 15% |
| Jämtlands läns landsting | 20% | Staffanstorp | 15% |
| Skinnskatteberg | 20% | Nordanstig | 15% |
| Vårgårda | 20% | Härjedalen | 15% |
| Östersund | 19% | Markaryd | 15% |
| Falköping | 19% | Hallstahammar | 14% |
| Svenljunga | 19% | Lilla Edet | 14% |
| Pajala | 19% | Krokom | 14% |
| Stockholm | 19% | Lomma | 14% |
| Kristinehamn | 19% | Östhammar | 14% |
| Ljungby | 19% | Gnosjö | 14% |
| Grästorp | 19% | Hultsfred | 14% |
| Bollebygd | 19% | Bromölla | 13% |
| Tingsryds kommun | 19% | Tjörn | 13% |
| Laxå kommun | 19% | Sollefteå | 13% |
| Upplands-Bro | 19% | Sundsvall | 13% |
| Karlskrona | 19% | Söderhamn | 13% |
| Kungälv | 18% | Knivsta | 13% |
| Uppvidinge | 18% | Österåker | 13% |
| Lysekil | 18% | Mariestad | 12% |
| Hässleholm | 18% | Vänersborg | 12% |
| Kiruna | 18% | Arvika | 12% |
| Helsingborg | 18% | Nässjö | 12% |
| Lidingö | 17% | Bollnäs | 12% |
| Ydre | 17% | Skellefteå | 12% |
| Strängnäs | 17% | Nybro | 12% |
| Bjurholm | 17% | Kalix | 11% |
| Kungsbacka | 17% | Grums | 11% |
| Landstinget Västernorrland | 17% | Eda | 11% |
| Hagfors | 17% | Ljusnarsberg | 11% |
| Mullsjö | 17% | Uddevalla | 11% |
| Arboga | 17% | Munkfors kommun | 11% |
| Falkenberg | 17% | Tidaholm | 11% |

| | | | |
|------------------------------|-----|---------------------------------------|----|
| Västervik | 11% | Töreboda | 5% |
| Skövde | 11% | Örkelljunga | 5% |
| Oskarshamn | 11% | Vetlanda | 5% |
| Ånge | 10% | Enköping | 5% |
| Oxelösund | 10% | Åmål | 5% |
| Älvsbyn | 10% | Vilhelmina | 4% |
| Västerbottens läns landsting | 10% | Karlsborg | 4% |
| Ystad | 10% | Vara | 3% |
| Sävsjö | 10% | Tranås | 3% |
| Härryda | 9% | Olofström | 3% |
| Arvidsjaur | 9% | Klippan | 0% |
| Karlskoga & Degerfors | 9% | Surahammar | 0% |
| Ovanåker | 9% | Åsele | 0% |
| Hylte | 9% | | |
| Eksjö | 9% | Svarade ej med inköpsstatistik | |
| Sunne | 9% | Ale | |
| Älvkarleby | 9% | Avesta | |
| Forshaga | 9% | Berg | |
| Mölnadal | 9% | Boden | |
| Värnamo | 8% | Dorotea | |
| Ödeshög | 8% | Fagersta | |
| Heby | 8% | Götene | |
| Mjölby | 8% | Karlshamn | |
| Nynäshamn | 8% | Kungsör | |
| Vansbro | 8% | Lekeberg | |
| Katrineholm | 8% | Luleå | |
| Hjo | 8% | Norberg | |
| Torsby | 8% | Nordmaling | |
| Hofors | 7% | Norrbottnens läns landsting | |
| Aneby | 7% | Partille | |
| Munkedal | 7% | Ronneby | |
| Höganäs | 6% | Storfors | |
| Leksand | 6% | Säffle | |
| Skara | 6% | Timrå | |
| Tomelilla kommun | 6% | Tranemo | |
| Ängelholm | 5% | Vännäs | |
| Boxholm | 5% | Övertorneå | |

Ekologiskt i kommuner och landsting 2013 som deltagit i undersökningen 2014, sorterat i alfabetisk ordning

| Kommun/landstin/region | Procent ekoinköp | | |
|------------------------|---------------------|--------------------------|-----|
| Ale | | Götene | |
| Alvesta | 31% | Hagfors | 17% |
| Aneby | 7% | Hallsberg | 23% |
| Arboga | 17% | Hallstahammar | 14% |
| Arvidsjaur | 9% | Halmstad | 26% |
| Arvika | 12% | Hammarö | 26% |
| Askersunds | 22% | Haninge | 25% |
| Avesta | | Heby | 8% |
| Berg | | Hedemora | 25% |
| Bjurholm | 17% | Helsingborg | 18% |
| Bjuv | 15% | Herrljunga | 27% |
| Boden | | Hjo | 8% |
| Bollebygd | 19% | Hofors | 7% |
| Bollnäs | 12% | Huddinge | 33% |
| Borgholm | 20% | Hultsfred | 14% |
| Borlänge | 49% | Hylte | 9% |
| Botkyrka | 22% | Hällefors | 20% |
| Boxholm | 5% | Härjedalen | 15% |
| Bromölla | 13% | Härnösand | 24% |
| Burlöv | 21% | Härryda | 9% |
| Båstad | 20% | Hässleholm | 18% |
| Dorotea | | Höganäs | 6% |
| Eda | 11% | Hörby | 30% |
| Eksjö | 9% | Höör | 29% |
| Emmaboda | 36% | Jämtlands läns landsting | 20% |
| Enköping | 5% | Järfälla | 20% |
| Eskilstuna | 34% | Jönköping | 16% |
| Eslöv | 35% | Kalix | 11% |
| Fagersta | | Kalmar | 30% |
| Falkenberg | 17% | Karlsborg | 4% |
| Falköping | 19% | Karlshamn | |
| Falun | 24% | Karlskoga & Degerfors | 9% |
| Finspång | 20% | Karlskrona | 19% |
| Forshaga | 9% | Karlstad | 21% |
| Gagnef | 28% | Katrineholm | 8% |
| Gislaved | 24% | Kil | 24% |
| Gnesta | 20% | Kinda | 25% |
| Gnosjö | 14% | Kiruna | 18% |
| Grums | 11% | Klippan | 0% |
| Grästorp | 19% | Knivsta | 13% |
| Gävle | 27% | Kristianstad | 20% |
| Göteborg | 27% | Kristinehamn | 19% |

| | | | |
|------------------------------|-----|-----------------------------|-----|
| Krokom | 14% | Mörbylånga | 22% |
| Kungsbacka | 17% | Nora | 31% |
| Kungsör | | Norberg | |
| Kungälv | 18% | Nordanstig | 15% |
| Kävlinge | 31% | Nordmaling | |
| Köping | 15% | Norrbottnens läns landsting | |
| Landskrona | 24% | Norrköping | 20% |
| Landstinget Blekinge | 38% | Nybro | 12% |
| Landstinget Dalarna | 20% | Nyköping | 21% |
| Landstinget Gävleborg | 26% | Nynäshamn | 8% |
| Landstinget i Jönköpings län | 26% | Nässjö | 12% |
| Landstinget i Kalmar Län | 24% | Ockelbo | 33% |
| Landstinget i Sörmland | 24% | Olofström | 3% |
| Landstinget i Värmland | 27% | Orsa | 21% |
| Landstinget i Östergötland | 27% | Osby | 15% |
| Landstinget Kronoberg | 45% | Oskarshamn | 11% |
| Landstinget Västernorrland | 17% | Ovanåker | 9% |
| Landstinget Västmanland | 33% | Oxelösund | 10% |
| Laxå kommun | 19% | Pajala | 19% |
| Lekeberg | | Partille | |
| Leksand | 6% | Region Gotland | 21% |
| Lerum | 28% | Region Skåne | 33% |
| Lessebo | 21% | Ronneby | |
| Lidingö | 17% | Rättvik | 26% |
| Lidköping | 26% | Sala | 25% |
| Lilla Edet | 14% | Salem | 23% |
| Lindesberg | 21% | Sandviken | 22% |
| Linköping | 15% | Sigtuna | 31% |
| Ljungby | 19% | Skara | 6% |
| Ljusnarsberg | 11% | Skellefteå | 12% |
| Lomma | 14% | Skinnskatteberg | 20% |
| Ludvika | 28% | Skurup | 22% |
| Luleå | | Skövde | 11% |
| Lund | 49% | Sollefteå | 13% |
| Lysekil | 18% | Staffanstorp | 15% |
| Malmö | 37% | Stockholm | 19% |
| Mariestad | 12% | Stockholms läns landsting | 29% |
| Mark | 26% | Storfors | |
| Markaryd | 15% | Strängnäs | 17% |
| Mjölby | 8% | Strömstad | 16% |
| Motala | 41% | Sundbyberg | 23% |
| Mullsjö | 17% | Sundsvall | 13% |
| Munkedal | 7% | Sunne | 9% |
| Munkfors kommun | 11% | Surahammar | 0% |
| Mölnadal | 9% | Svalöv | 24% |
| Mönsterås | 34% | Svedala | 25% |

| | | | |
|------------------------|-----|------------------------------|-----|
| Svenljunga | 19% | Vara | 3% |
| Säffle | | Varberg | 21% |
| Säter | 30% | Vellinge | 48% |
| Sävsjö | 10% | Vetlanda | 5% |
| Söderhamn | 13% | Vilhelmina | 4% |
| Södertälje | 46% | Vårgårda | 20% |
| Sölvesborg | 16% | Vänersborg | 12% |
| Tanum | 35% | Vännäs | |
| Tidaholm | 11% | Värmdö | 20% |
| Tierp | 16% | Värnamo | 8% |
| Timrå | | Västerbottens läns landsting | 10% |
| Tingsryds kommun | 19% | Västervik | 11% |
| Tjörn | 13% | Västerås | 31% |
| Tomelilla kommun | 6% | Västra Götalandsregionen | 29% |
| Torsby | 8% | Växjö | 35% |
| Tranemo | | Ydre | 17% |
| Tranås | 3% | Ystad | 10% |
| Trelleborg | 25% | Åmål | 5% |
| Trollhättan | 16% | Ånge | 10% |
| Trosa | 38% | Åre | 32% |
| Tyresö | 24% | Åsele | 0% |
| Töreboda | 5% | Älmhult | 33% |
| Uddevalla | 11% | Älvkarleby | 9% |
| Ulricehamn | 16% | Älvsbyn | 10% |
| Umeå | 27% | Ängelholm | 5% |
| Upplands Väsby | 21% | Öckerö kommun | 22% |
| Upplands-Bro | 19% | Ödeshög | 8% |
| Uppsala | 16% | Örebro | 33% |
| Uppsala läns landsting | 39% | Örebro läns landsting | 38% |
| Uppvidinge | 18% | Örkelljunga | 5% |
| Vadstena | 20% | Östersund | 19% |
| Vaggeryd | 34% | Österåker | 13% |
| Valdemarsvik | 16% | Östhammar | 14% |
| Vallentuna | 15% | Östra Göinge | 16% |
| Vansbro | 8% | Övertorneå | |

Ekologiskt i kommuner och landsting 2013 sorterat i respektive län

| | | | |
|-----------------------|-----|------------------------------|-----|
| <u>Blekinge</u> | | <u>Halland</u> | |
| Karlshamn | | Falkenberg | 17% |
| Karlskrona | 19% | Halmstad | 26% |
| Landstinget Blekinge | 38% | Hylte | 9% |
| Olofström | 3% | Kungsbacka | 17% |
| Ronneby | | Laholm | |
| Sölvesborg | 16% | Region Halland | |
| | 19% | Varberg | 21% |
| | | | 20% |
| <u>Dalarna</u> | | <u>Jämtland</u> | |
| Avesta | | Berg | |
| Borlänge | 49% | Bräcke | |
| Falun | 24% | Härjedalen | 15% |
| Gagnef | 28% | Jämtlands läns landsting | 20% |
| Hedemora | 25% | Krokom | 14% |
| Landstinget Dalarna | 20% | Ragunda | |
| Leksand | 6% | Strömsund | |
| Ludvika | 28% | Åre | 32% |
| Malung-Sälen | | Östersund | 19% |
| Mora | | | 19% |
| Orsa | 21% | | |
| Rättvik | 26% | <u>Jönköping</u> | |
| Smedjebacken | | Aneby | 7% |
| Säter | 30% | Eksjö | 9% |
| Vansbro | 8% | Gislaved | 24% |
| Älvdalen | | Gnosjö | 14% |
| | 27% | Habo | |
| | | Jönköping | 16% |
| Region Gotland | 21% | Landstinget i Jönköpings län | 26% |
| | | Mullsjö | 17% |
| <u>Gävleborg</u> | | Nässjö | 12% |
| Bergsjö | | Sävsjö | 10% |
| Bollnäs | 12% | Tranås | 3% |
| Gävle | 27% | Vaggeryd | 34% |
| Hofors | 7% | Vetlanda | 5% |
| Hudiksvall | | Värnamo | 8% |
| Landstinget Gävleborg | 26% | | 16% |
| Ljusdal | | | |
| Nordanstig | 15% | | |
| Ockelbo | 33% | | |
| Ovanåker | 9% | | |
| Sandviken | 22% | | |
| Söderhamn | 13% | | |
| | 22% | | |

| | | | |
|-----------------------------|-----|------------------|-----|
| <u>Kalmar</u> | | <u>Skåne</u> | |
| Borgholm | 20% | Bjuv | 15% |
| Emmaboda | 36% | Bromölla | 13% |
| Hultsfred | 14% | Burlöv | 21% |
| Högsby | | Båstad | 20% |
| Kalmar | 30% | Eslöv | 35% |
| Landstinget i Kalmar Län | 24% | Helsingborg | 18% |
| Mönsterås | 34% | Hässleholm | 18% |
| Mörbylånga | 22% | Höganäs | 6% |
| Nybro | 12% | Hörby | 30% |
| Oskarshamn | 11% | Höör | 29% |
| Torsås | | Klippan | 0% |
| Vimmerby | | Kristianstad | 20% |
| Västervik | 11% | Kävlinge | 31% |
| | 21% | Landskrona | 24% |
| | | Lomma | 14% |
| <u>Kronoberg</u> | | Lund | 49% |
| Alvesta | 31% | Malmö | 37% |
| Landstinget Kronoberg | 45% | Osby | 15% |
| Lessebo | 21% | Perstorp | |
| Ljungby | 19% | Region Skåne | 33% |
| Markaryd | 15% | Simrishamn | |
| Tingsryds kommun | 19% | Sjöbo | |
| Uppvidinge | 18% | Skurup | 22% |
| Växjö | 35% | Staffanstorp | 15% |
| Älmhult | 33% | Svalöv | 24% |
| | 31% | Svedala | 25% |
| | | Tomelilla kommun | 6% |
| <u>Norrbottnen</u> | | Trelleborg | 25% |
| Arjeplog | | Vellinge | 48% |
| Arvidsjaur | 9% | Ystad | 10% |
| Boden | | Åstorps | |
| Gällivare | | Ängelholm | 5% |
| Haparanda | | Örkelljunga | 5% |
| Jokkmokk | | Östra Göinge | 16% |
| Kalix | 11% | | 28% |
| Kiruna | 18% | | |
| Luleå | | | |
| Norrbottnens läns landsting | | | |
| Pajala | 19% | | |
| Piteå | | | |
| Älvsbyn | 10% | | |
| Överkalix | | | |
| Övertorneå | | | |
| | 14% | | |

| | | | |
|---------------------------|------------|------------------------|------------|
| <u>Stockholm</u> | | <u>Uppsala</u> | |
| Botkyrka | 22% | Enköping | 5% |
| Danderyd | | Heby | 8% |
| Ekerö | | Håbo | |
| Haninge | 25% | Knivsta | 13% |
| Huddinge | 33% | Tierp | 16% |
| Järfälla | 20% | Uppsala | 16% |
| Lidingö | 17% | Uppsala läns landsting | 39% |
| Norrtälje | | Älvkarleby | 9% |
| Nykvarn | | Östhammar | 14% |
| Nynäshamn | 8% | | 17% |
| Salem | 23% | | |
| Sigtuna | 31% | <u>Värmland</u> | |
| Sollentuna | | Arvika | 12% |
| Solna | | Charlottenberg | |
| Stockholm | 19% | Eda | 11% |
| Stockholms läns landsting | 29% | Filipstad | |
| Sundbyberg | 23% | Forshaga | 9% |
| Södertälje | 46% | Grums | 11% |
| Tyresö | 24% | Hagfors | 17% |
| Täby | | Hammarö | 26% |
| Upplands Väsby | 21% | Karlstad | 21% |
| Upplands-Bro | 19% | Kil | 24% |
| Vallentuna | 15% | Kristinehamn | 19% |
| Vaxholm | | Landstinget i Värmland | 27% |
| Värmdö | 20% | Munkfors kommun | 11% |
| Österåker | 13% | Storfors | |
| | 24% | Sunne | 9% |
| | | Säffle | |
| <u>Södermanland</u> | | Torsby | 8% |
| Eskilstuna | 34% | Årjäng | |
| Flen | | | 18% |
| Gnesta | 20% | | |
| Katrineholm | 8% | | |
| Landstinget i Sörmland | 24% | | |
| Nyköping | 21% | | |
| Oxelösund | 10% | | |
| Strängnäs | 17% | | |
| Trosa | 38% | | |
| Vingåker | | | |
| | 25% | | |

| | | | |
|------------------------------|-----|------------------------|-----|
| <u>Västerbotten</u> | | <u>Västra Götaland</u> | |
| Bjurholm | 17% | Ale | |
| Dorotea | | Alingsås | |
| Lycksele | | Bengtstors | |
| Malå | | Bollebygd | 19% |
| Nordmaling | | Borås | |
| Norsjö | | Dals-Ed | |
| Robertfors | | Essunga | |
| Skellefteå | 12% | Falköping | 19% |
| Sorsele | | Färgelanda | |
| Storuman | | Grästorp | 19% |
| Umeå | 27% | Gullspång | |
| Vilhelmina | 4% | Göteborg | 27% |
| Vindeln | | Götene | |
| Vännäs | | Herrljunga | 27% |
| Västerbottens läns landsting | 10% | Hjo | 8% |
| Åsele | 0% | Härryda | 9% |
| | 17% | Karlsborg | 4% |
| | | Kungälv | 18% |
| <u>Västernorrland</u> | | Lerum | 28% |
| Härnösand | 24% | Lidköping | 26% |
| Kramfors | 20% | Lilla Edet | 14% |
| Landstinget Västernorrland | 17% | Lysekil | 18% |
| Sollefteå | 13% | Mariestad | 12% |
| Sundsvall | 13% | Mark | 26% |
| Timrå | 11% | Mellerud | |
| Ånge | 10% | Munkedal | 7% |
| Örnsköldsvik | | Mölnidal | 9% |
| | 15% | Orust | |
| | | Partille | |
| <u>Västmanland</u> | | Skara | 6% |
| Arboga | 17% | Skövde | 11% |
| Fagersta | | Stenungsund | |
| Hallstahammar | 14% | Strömstad | 16% |
| Kungsör | | Svenljunga | 19% |
| Köping | 15% | Tanum | 35% |
| Landstinget Västmanland | 33% | Tibro | |
| Norberg | | Tidaholm | 11% |
| Sala | 25% | Tjörn | 13% |
| Skinnskatteberg | 20% | Tranemo | 14% |
| Surahammar | 0% | Trollhättan | 16% |
| Västerås | 31% | Töreboda | 5% |
| | 26% | Uddevalla | 11% |
| | | Ulricehamn | 16% |
| | | Vara | 3% |
| | | Vårgårda | 20% |

| | |
|--------------------------|------------|
| Vänersborg | 12% |
| Västra Götalandsregionen | 29% |
| Åmål | 5% |
| Öckerö kommun | 22% |
| | 21% |

| | |
|-----------------------|------------|
| Örebro | |
| Askersunds | 22% |
| Hallsberg | 23% |
| Hällefors | 20% |
| Karlskoga & Degerfors | 9% |
| Kumla | |
| Laxå kommun | 19% |
| Lekeberg | |
| Lindesberg | 21% |
| Ljusnarsberg | 11% |
| Nora | 31% |
| Örebro | 33% |
| Örebro läns landsting | 38% |
| | 27% |

| | |
|----------------------------|------------|
| Östergötland | |
| Boxholm | |
| Finspång | 20% |
| Kinda | 25% |
| Landstinget i Östergötland | 27% |
| Linköping | 15% |
| Mjölby | 8% |
| Motala | 41% |
| Norrköping | 20% |
| Söderköping | |
| Vadstena | 20% |
| Valdemarsvik | 16% |
| Ydre | 17% |
| Åtvidaberg | |
| Ödeshög | 8% |
| | 22% |

Vilken typ av beslut eller mål har tagits för inköp av ekologiska livsmedel?
Om %-mål, hur är %-målet utformat?

Aneby kommun

Minst 10 % av kommunens inköp av livsmedel ska avse ekologiska livsmedel senast år 2015.

Arboga

Ökning mot i fjol

Arvidsjaur kommun

10 % eller mer.

Avesta kommun

30% till 2014

Bollebygds kommun

Kommunen skall tillämpa en hållbar användning av naturresurser. Andelen ekologiska livsmedel ska vara minst 15 procent.

Borgholm

25% ekologiskt under förutsättning att det är kostnadsneutralt.

Borlänge

Att andelen ekologiskt 2014 når upp till 50%

Botkyrka kommun

Den ekologiska andelen av totala livsmedelinköpen inom utbildningsförvaltningen ska vara 28% och för vård- och omsorg 15%

Boxholm

Det finns inget procentmål.

Bromölla kommun

Att nå upp till 25 % ekologiskt

Burlövs kommun

25 % av livsmedel inom skolan och förskolan ska vara ekologiska.

Båstads kommun

25 %

Eksjö kommun

10% andel ekologiska produkter.

Emmaboda kommun

Inom kostenheten ska 30% av livsmedelsinköpen vara ekologiska 2012, 35 % år 2013 och 40 % år 2014.

Enköpings kommun

Minst fem procent av de upphandlade livsmedlen skall vara ekologiska.

Eskilstuna Kommun

Målet för 2013 på ekologiska livsmedelsinköp, 33 %.

Eslöv

Inköp av ekologiska livsmedel i kommunens samtliga verksamheter ska utgöra 25% av den totala livsmedelsbudgeten.

Falköping

Andelen ekologiska livsmedel ska utgöra minst 20 procent av livsmedelsinköpen.

Falun

Inköp av ekologiska livsmedel ska uppnå 15 % till 2015

Finspång

Andelen ekologiska livsmedel ska öka i verksamheten från 16% till 20 %

Forshaga

Måltidsverksamheten ska senast 2014 nå regeringens mål om att 25 % av livsmedelsbudgeten ska bestå av ekologiska livsmedel.

Gagnefs kommun

Att uppnå 25% till 2015

Gislaved

År 2012 ska minst 25 % av produkter som upphandlas i Gislaveds kommun vara rättvisemärkta, ekologiska och/eller närproducerade

Gnesta

Mål 6. Öka andelen ekologiska livsmedel till 50 % samt öka andelen miljöanpassade varor i upphandling och minska varuflödet

Grums

15 % 2012

Göteborgs stad

Andelen Miljömåltider ska öka till 50 % inom mandatperioden

Gävle kommun

50 % av Gävle kommunkoncerns livsmedelsinköp ska vara ekologiska år 2020.

Hagfors

25%

Hallsberg

Att nå det nationella målet på 25%.

Halmstad

Minst 25 %

Hammarö

30%

Haninge

Inköpen av ekologiska livsmedel ska öka.

Heby

Att uppnå 7 %.

Hedemora kommun

Hedemora kommuns andel av ekologiska livsmedel ökar årligen i kommunens verksamheter, i syfte att nå 25% av inköpsvärdet.

Helsingborg

Senast 2015 ska minst 40% av inköpta livsmedel till stadens verksamheter vara ekologiska eller närproducerade.

Herrljunga kommun

25% av de totala inköpen av livsmedel ska vara ekologiska mätt i kronor.

Hofors

10% ekologiskt år 2013.

Huddinge

Ekologisk mat ska i ökad utsträckning serveras i kommunens verksamheter med ambitionen att nå en andel om 50 % till 2020.

Hylte kommun

Andelen ekologiskt odlade livsmedel ska öka med 5% per år för att nå det nationella målet på 25% till 2012.

Hällefors kommun

25 % ekologiskt.

Härnösand

Vi följer det nationella målet på 25 % till år 2013.

Hässleholm

Kommunens mål på 20 % till år 2010. Barn- och utbildningsförvaltningen har ett nytt mål på 25 % till 2016.

Hörby kommun

25 % ekologiska livsmedelsinköp.

Höörs kommun

Andelen inköpta ekologiska livsmedel uppgår till 25 % dec 2014.

Järfälla kommun

Andelen inköp av ekologiska livsmedel ska vara minst 25 procent år 2020.

Jönköpings kommun

I kommunala kök ska minst 25% av livsmedelskostnaden komma från ekologiska varor senast 2014.

Kalix kommun

Minst 15 % av livsmedelsbudgeten 2014 ska gå till ekologiska livsmedel.

Kalmar kommun

Minst 25 % ska vara ekologiskt.

Kalmar läns Landsting

Andelen ekologiska livsmedel ska uppgå till 40 % 2017.

Karlshamns kommun

Inriktningsbeslut (budgeten styr) på 20 % ekologiskt.

Karlskoga - Degerfors

Kostverksamheten skulle uppnå 8 % ekologiskt 2013.

Karlskrona kommun

25 % 2013 och 2014 25 % och öka.

Karlstads kommun

35 % år 2015 och 50 % år 2020.

Kils kommun

Andelen ekologiska livsmedel ska utgöra 25 % under planperioden.

Kinda kommun

25 % ekologiskt.

Kristianstad

Senast under nästa avtalsperiod för kommunens livsmedelsupphandling ska andelen uppgå till 40 procent.

Kristinehamns kommun

25 % år 2014

Krokoms kommun

Att öka inköpen av ekologiska produkter inom gällande ram.

Kungsbacka kommun

22 %

Kungsörs kommun

25 %

Kävlinge kommun

2014 ska 25 % ekologiskt.

Köping

Andelen ekologisk mat ska öka till minst 25 % fram till år 2014 (inom barn- och utbildningsförvaltningen).

Landskrona stad

Minst 50% av inköpta livsmedel ekologiskt 2020.

Landstinget Gävleborg

Andelen ekologiska livsmedel, räknat på inköpsvärdet, ska öka så att vi är bland de 25 % bästa landstingen/regioner.

Landstinget i Jönköpings län

Inköp av ekologiska livsmedel ska vara minst 30% av den totala livsmedelskostnaden.

Landstinget i Värmland

30 % ekologiskt år 2016. Landstinget bidrar till en ekologiskt och socialt hållbar livsmedelsproduktion. Av den totala livsmedelskostnaden ska andelen ekologiska livsmedel uppgå till minst 30 procent samt etiska livsmedel till minst 10 procent av totala årliga kostnaden för livsmedel år 2016.

Landstinget Kronoberg

Landstinget Kronoberg tog beslut att 25 % av alla livsmedel som köps in skall vara ekologiska år 2010. Målet är uppnått, kost och restaurangers mål var 47 % 2013.

Landstinget Västernorrland

Minst 25 procent av kostnaden för livsmedel ska utgöras av ekologiska produkter som är märkta enligt KRAV, MSC och/eller uppfyller kriterierna för ekologiskt producerade livsmedel enligt "Förordning 2092/91/EEG om ekologisk produktion (för växtodling)" respektive "Förordning 1804/99 (för animalieproduktion)".

Laxå kommun

Andelen ekologiska, närproducerade samt klimatsmarta livsmedel ska vara 25 % år 2014.

Lekeberg

25 %

Leksand

Inom 5 år ska 25% vara ekologiskt

Lessebo

Ekologiska livsmedel ska år 2015 utgöra minst 25 % av den totala inköpsandelen livsmedel.

Lidingö stad

Inköp av ekologiska livsmedel och kost till stadens verksamheter ska uppgå till 30% år 2014.

Lidköpings kommun

Andelen ekologiska livsmedel av totala mängden livsmedel (mätt i kronor) handlat av grossist.

Lindesbergs kommun

25 %

Ljungby

15 % inköpt värde

Ljusnarsbergs kommun

Öka andelen ekologiska och KRAV-märkta produkter inom ramen för budget.

Lomma

Öka med 25 % som mål

Ludvika kommun

Att andelen ekologiska livsmedel succesivt ska öka.

Lunds kommun

År 2012 ska 40 procent av livsmedelsinköpen vara ekologiskt producerade.

Lysekils kommun

18%

Malmö stad

All mat som serveras i Malmö stad ska vara ekologisk 2020.

Mark

Andelen ska öka.

Markaryd

15 % ekologiskt 2013.

Mjölby

Ökad användning av ekologiskt framställda produkter i enlighet med regeringens mål.

Motala kommun

2013 40 % eko, 2014 45% eko, 2015 50 % eko, Kravcertifiera köken.

Mullsjö kommun

50 % år 2020

Mölnåls stad

Kommunfullmäktige höjer stadens skolors och förskolors mål för ekologiska livsmedel till 25 %.

Mönsterås kommun

Vi har inget politiskt förankrat mål, men strävar efter att hålla det nationella målet med minst 25 % ekologiskt.

Mörbylånga kommun

25 % av inköpen ska vara ekologiska.

Nora kommun

25 % ekologiskt

Nordmalings Kommun

Under 2013 skall 25 % av

Norrbottens läns landsting

25 %

Norrköpings kommun

År 2015 är målsättning att det ska vara 30 % ekologiskt.

Nyköpings kommun

50 % av den mat och dryck som serveras kommunens matgäster skall vara ekologiskt producerat senast år 2014.

Nynäshamn

10 % av kommunens inköp av livsmedel till verksamheterna ska vara ekologiskt.

Nässjö

Vid inköp av ekologiska produkter styr tillgång och ekonomi ökningen, med en målsättning att nå de nationella målen senast år 2020.

Ockelbo kommun

I kostverksamheten uppgår andel ekologiska varor till minst 35 %.

Osby kommun

Kommunens inköp av livsmedel ska utgöra ekologiska livsmedel med minst 25 %.

Ovanåkers kommun

25 %

Pajala kommun

Årligen öka inköp av ekologiska livsmedel med 5 % tills att 25 % uppnåtts.

Region Gotland

25 % innan 2013 års slut.

Region Skåne

Andelen ekologiska livsmedel ska uppnå till minst 50 procent av den totala livsmedelsbudgeten år 2016 och har därefter fortsatt att öka. Närproducerade livsmedel prioriteras.

Ronneby kommun

40 % år 2016

Rättviks kommun

Andelen inköpta miljömärkta livsmedel ökas till 25 %.

Salem

Verksamheterna ska så långt som möjligt använda ekologiska, närproducerade säsonganpassade och rättvisemärkta livsmedel. Ekologiska livsmedel ska redovisas på separat konto.

Sandvikens kommun

25 % år 2014 och 30 % år 2015.

Sigtuna kommun

30 % i pengar räknat

Skinnskatteberg

Öka andelen eko/krav & MSC märk fisk

Skurups kommun

Uppnå 40 % ekologiskt 2016 av summan räknat

Skövde

25 % ekologiska inköp under 2014.

Stockholms läns landsting

2016 är 30 % av livsmedlen som serveras i all landstingsfinansierad verksamhet basera på ekologiskt framställda produkter.

Strängnäs kommun

25 % ekologiska varor till 2015.

Sundbybergs stad

Minst 30 % under 2014.

Sundsvall

Andelen ekologiskt ska öka till 35 %.

Sunne

Successivt ökad användning av ekologiska produkter. Målet är att uppnå de nationella rekommendationerna på 25 %. Tillgång och ekonomi styr i vilken omfattning och ökning inköpen sker.

Svalöv

25 % år 2015

Svedala

Av livsmedelsinköpen ska 25 % vara ekologiska livsmedel

Svenljunga

Vi ska ha nått 25 % ekologiskt år 2015

Söderhamns kommun

Minst 12 % 2014, minst 15 % 2015

Sölvesborgs kommun

Att nå upp till 25 % ekologiskt

Tanums kommun

Öka den ekologiska andelen livsmedel till 25 %

Tierps Kommun

25 % ekologiskt 2010

Timrå

25 %

Tingsryd

Politiska och nationella mål skall vara vägledande.

Tjörn

Andelen ekologiska livsmedel på skola och förskola skall uppnå 20 % av livsmedelsinköpen

Tomelilla

25%

Tranås kommun

25 %

Trelleborg

35 % 2015

Trollhättans Stad

21 % ekologiska livsmedel

Trosa kommun

40 % år 2015, nya mål på gång politiskt

Uddevalla kommun

Inom mandatperioden tom. 2010-2014 uppnå minst 25 % ekologiskt eller närproducerat med sikte mot 50 %.

Ulricehamns kommun

15 procent 2015 delmål

Umeå kommun

2014 är målet 30 % ekologiska produkter. Tanken är att öka med 5 % per år för att nå 35 % det sista avtalsåret.

Upplands-Bro Kommun

50 % till år 2020

Uppsala

Ekologiskt producerade livsmedel i verksamheter finansierade av Uppsala uppgår till 100 % år 2023. Målet togs 2014.

Uppsala läns landsting

År 2014 ska andelen ekologiskt producerade livsmedel vara minst 35 procent av det totala inköpsvärdet i kronor räknat av de livsmedel som landstinget köper.

Uppvidinge

25 % av vikt

Vadstena

25 % ekologiskt till 2015

Vaggeryds kommun

Vi skall sträva mot att 25 % av vår livsmedelsbudget skall gå till ekologiska livsmedel.

Valdemarsviks Kommun

Öka andelen inköp av ekologiska livsmedel för 2013 15% och för 2014 20% och slutligen 2015 25%

Vara Kommun

Ej procentmål

Varbergs Kommun

25 % av inköpt kostnad

Vellinge kommun

KRAV-certifiering nivå 2, 50 %

Vårgårda

Andel ekologiskt odlat ska vara minst 25% av livsmedelskostnaden senast 2018.

Vänersborgs kommun

Vänersborgs kommun följer regeringens konsumtionsmål angående andelen ekologiska livsmedel år 2010.

Västerbottens läns landsting

Andelen ekologiska livsmedel utgör minst 25 % av den totala inköpskostnaden livsmedel år 2015.

Västerås

Målet för avrop av livsmedel och måltider är 100 % ekologiska och närproducerade/klimatsmart transporterade råvaror. Delmål är 50 % för 2015 med fokus på de animaliska produkterna.

Västra Götalandsregionen

Andelen ekologiska livsmedel ska 2016 uppgå till minst 40 % av totala livsmedelsbudgeten (50 % 2020).

Ydre kommun

Andelen ekologiska livsmedel bör uppgå till 25 % av anslagna medel för råvaruinköp.

Ystad Kommun

25 %

Åmåls kommun

Minst 10 % ekologisk 2014.

Ånge

10 %

Åre kommun

Minst 30 % av kommunens livsmedelsinköp skall vara KRAV, ekologiska , fairtrade, Msc märkt.

Älmhults kommun

Minst 30 % ekologiska inköp.

Örebro kommun

Delmål 30 % ekologiskt till 2014 och 40 % till 2020.

Örebro läns landsting

År 2015 är andelen ekologiska livsmedel 45 %. 2015 har klimatpåverkan per portion från livsmedel minskat med 15 % jämfört med 2010. 2015 är 10 % av livsmedlen producerade enligt etiska kriterier.

Örkelljunga kommun

10 %

Östersunds kommun

Andelen ekologiska livsmedel till kommunens förskolor och skolor ska motsvara minst 20% av matinköpen och succesivt öka till minst 25%.

Österåkers kommun

Andelen ekologisk mat ska vara 10% 2012 och 20% 2015.

Östhammar

20 % 2014

Östra Göinge kommun

Målet är att andelen ekologiska livsmedel ska vara minst 25% år 2015 med en ökningstakt på minst 3 procentenheter per år.

Om ni har ett annat mål i kommunen/landstinget, hur är det målet formulerat?

Ale kommun

Att öka användningen av ekologiska livsmedel.

Arboga

Beslut på ökat andelen ekologiska livsmedel mot föregående år.

Avesta kommun

Fair trade

Borgholm kommun

Ekologiska livsmedel skall inköpas under förutsättning att det ryms i den ekonomiska ramen.

Boxholm

Ekologiska produkter utökas successivt när tillgänglighet finns och ekonomiska förutsättningar tillåter det.

Burlövs kommun

Inom skola och förskola procentmål.

Båstads kommun

Öka andelen inköp av ekologiska livsmedel.

Eda kommun

När ekonomin tillåter öka inköpen.

Falkenberg

Att följa snittet på ekologiska inköp i kommunerna i landet.

Gnosjö

Att det ska öka.

Grästorps kommun

Hållbar ekonomi (operativt mål inom kostenheten) Kompetensutveckling och samordning ska leda till att kommunens resurser används miljövänligt, kostnadseffektivt och kvalitetshöjande.

Göteborgs stad

Målet är att andelen miljömåltider ska öka till minst 50 procent inom mandatperioden och den uppföljningsbara definitionen av miljömåltider är just andel ekologiskt.

Hallstahammars kommun

Verksamheterna skall sträva efter att öka andelen ekologiska livsmedel i största möjliga utsträckning, men alltid med hänsyn till befintliga ekonomiska medel. Inköp av livsmedel skall anpassas efter säsong.

Hällefors kommun

Även närproducerade livsmedel.

Härjedalens kommun

Att öka andelen ekologiska livsmedel.

Jämtlandsläns landsting

4 % av totala inköp ska vara socialt etiskt.

Kiruna kommun

Öka inom ram.

Kungälv

All mjölk samt kaffe som köps in skall vara eko, resp eko/fairtrade.

Landstinget i Jönköpings län

S.M.A.R.T mat, minskat svinn och mer ekologiskt.

Landstinget i Östergötland

Ur LiÖs Strategiska plan med treårsbudget 2014-2016: "Andelen ekologiska livsmedel ska öka för att minska spridning av bekämpningsmedel till människa och miljö."

Lerum

Öka andel inköpt mängd ekologiska varor

Linköping

Vissa produktinköp

Ludvika kommun

Att andelen ekologiska livsmedel succesivt ska öka

Munkfors kommun

Mjölken ska vara ekologisk till förskolan och grundskolan. Fairtrade kaffe till äldreomsorgen.

Nybro

Mål från Kommunfullmäktige: För att främja en hållbar utveckling är inriktningen att välja livsmedel som är bra för miljön, hälsan och ur djurskyddshänsyn, såsom: rättvisemärkta, ekologiska alternativt obesprutade, säsongsanpassade, närodlade/närproducerade

Olofströms kommun

Medel (200 tkr) har tillförts för inköp av potatis, apelsiner och bananer.

Oskarshamn

Pilot skola för att uppnå 25% på fyra år.

Ovanåkers kommun

Att totalt minska på miljö- och klimatpåverkan.

Salem

Kostpolicy Barn och utbildningsförvaltningen.

Skara

6 % 2014 förutom alla bananer och kaffe som ska vara ekologiska.

Säter

Öka andelen.

Södertälje Kommun

Att köpa in så stor andel ekologiska varor som möjligt.

Uddevalla kommun

% målet innebär ekologiskt och närproducerat.

Uppvidinge

25 % av vikt.

Vara kommun

Andelen ekologiskt ska öka från år till år.

Vellinge kommun

Andelen ekologiska livsmedel ska öka.

Vetlanda

Att inte prioritera ekologisk mat.

Värmdö kommun

I mesta möjliga mån.

Västervik

Att öka andelen ekologiska livsmedel.

Ydre kommun

25 %-igt mål om ekonomin tillåter det., men inga extra pengar till ekologiskt.

Älmhults kommun

Minst 30 % ekologiska inköp, men strävan mot 50 %.

Älvsbyns kommun

Så mycket som budgeten tillåter.

Har ni några egna synpunkter eller vill lämna kommentarer till era svar i enkäten så kan ni skriva dem här:

Askersund

Vi har tyvärr inte tillgång till statistik för ekologiska och närproducerade inköp.

Boxholm

Det är säkert inte rätt svar på alla frågorna. Jag vet inte hur många varor vi har på avtalet, det är ren gissning.

Falkenberg

Vi får 750 000 kr 2015 till att öka ekologiska livsmedel. Nytt anbud i livsmedel f om 1 mars 2015.

Gävle kommun

Gävle kommuns entreprenör Sodexo får extra pengar/finansiering för extra kostnader. Entreprenörens ekologiska andel 2013 var 26,11% Leveranser till förskolans mottagningskök, skola & äldre omsorgen. I kommunen har vi 23 förskolekök med tillagning som kommunen själv driver där utgår inga extra pengar/finansiering utan man jobbar med andra metoder för att öka den ekologiska andelen. En utbildningsinsats under 2012 fick den ekologiska andelen att öka med 8,5 % i dessa kök 2013. Dessa kök har en ekologisk andel på 38 % men tillsammans med entreprenörens siffror blir totalen 27 % Intressant att se att det går att öka andelen ekologisk i köken utan att det måste skjutas till extra medel.

Hagfors

Kunde inte få fram vikten i statistiken.

Hallstahammars kommun

Rangordningen av inköp i olika livsmedelsgrupper baseras på inköp i förskole- och skolkök.

Helsingborg

Vi har genomfört nya upphandlingar av de flesta livsmedelsavtalen under 2013. Sista kvartalet 2013 har de ekologiska livsmedelena motsvarat ca 24 % av inköpen.

Hällefors kommun

500 eko artiklar är en uppskattning då jag i dag inte får fram den siffran. Räknar man in Martin & Servera, Arla och grönsaksleverantören är det ungefär där vi hamnar.

Jönköpings kommun

Svårt med att plocka ut enstaka märkningar (te x EU-ekologiskt) och inköp i kg från de olika statistikerna från företagen.

Karlsborg

Har inte haft Basera så en del siffror har jag inte fått fram men från nu så ska både det och andelen ekologiskt bli bättre.

Kils kommun

Vi har nytt avtal från och med 2013 oktober med fler ekologiska livsmedel upphandlade.

Klippans Kommun

Vår ambition är att arbeta med kvalitetsråvaror, där innehåll och ursprung är känt.

Kristianstad

Jag har inte kunnat få några uppgifter på entreprenörernas livsmedelsinköp. Svar på fråga 16. Jag kunde inte fylla i några decimaler. Det ska vara 20,31 % i kronor och 27,61 % i vikt.

Kävlinge kommun

Det är en uppskattning av antalet ekologiska varor och även rangordning av inköpen, är alldeles för tidskrävande att ta fram dessa uppgifter.

Köping

De ekologiska målen gäller barn- och utbildningsnämndens verksamheter.

Landstinget Blekinge

Vi har inte exakta fördelningen mellan de olika livsmedelsgrupperna. Vi handlar ekoprodukter ur samtliga grupper efter tillgång hos leverantören. Vi har gett inköpsansvariga för köken fria händer att handla det som finns och som fungerar i verksamheten. Det har gett ett mycket lyckat resultat och vi har ökat andelen betydligt. Vi har även av miljö och klimatskäl arbetat med att öka andelen vegetariskt på matsedeln. Samtliga kök är KRAV-certifierade.

Landstinget Gävleborg

Totala inköpsvärdet och inköpsvärdet på ekologiska livsmedel är egentligen något lägre än angivit. Detta beror på att produktionen i Hudiksvall inte enbart görs till Landstinget Gävleborg utan är en del av Hudiksvalls kommuns kostproduktion. Dock stämmer procentandelen.

Landstinget i Jönköpings län

Lämnade svar är inte fullständiga pga sjukdom och att tid för inhämtning av lokala data inte prioriterats. Svar har erhållits via kostchef Länsjukhuset Ryhov och ansvarig inköp livsmedel för landstinget.

Landstinget i Östergötland

I statistiken ingår livsmedel (torrförråd, restaurang, patientkost) på de tre sjukhusen i Motala, Linköping, Norrköping samt livsmedel på landstingets två skolor samt allt kaffe, te etc som köps in från Autobar. I uppskattningen av produktgrupper ingår inte köket Motala (men det drivs av Motala kommun).

Landstinget Sörmland

Enkäten grundar sig på 3 sjukhus i länet, Mälarsjukhuset, Kullbergsska sjukhuset och Nyköpings Lasarett

Laxå kommun

Jag svarar endast för mat till förskola, skola. Vi har gemensamt upphandlingskontor i Örebro län. Jag är inte säker på antalet eko-produkter.

Leksand

Nytt avtal från 2013-10-01 med betydligt fler ekologiska varor.

Lidingö stad

Svaren på fråga 21 innefattar stadens + entreprenörens inköp.

Lunds kommun

Nya politiska mål om 100% ekologiskt till 2020 väntas under våren.

Malmö stad

Vår ekoprocent är lägre i år dels beroende på att tidigare år har alla MSC-märkta fiskprodukter varit med. I år plockade jag bort MSC-märkta fiskprodukter med ett värde av ca 6 miljoner eftersom de antingen innehöll fosfater eller var förädlade/panerade med ej ekologisk panering. Dels har vi varit framgångsrika vid våra upphandlingar och fått sänkta priser på fr.a. mejeriprodukter vilket ju drar ner ekoprocenten räknat i SEK, även om volymerna har ökat

Motala kommun

Vi stannade på 40,82% ekolivsmedel, men jag kunde inte skriva med två decimaler!

Munkedal

Eftersom vi köper så lite har jag inte besvarat alla frågor

Mölnåls stad

Mycket svår enkät att svara på!

Nyköpings Kommun

Jag har endast räknat ut per livsmedelsgrupp för kommunens egen verksamhet. Det kanske inte stämmer i varje grupp pga av att jag ej hade fått rätt lista från leverantör.

Osby kommun

Inköpsstatistik per varugrupp är en uppskattning och kan skilja sig från faktiska inköp

Sala kommun

Vi ha använt Basera och fokuserat mest på att få in 25% ekolivsmedel i anbudet. Inte tagit hänsyn till speciella varugrupper, förutom mjölk och fisk. Andelen livsmedel är ca då det var svårt att komma in i ekonomiska redovisningsprogrammet just idag. Återkom om ni vill ha exakt summa. Vi hamnade på exakt 25 % eko-livsmedel 2013.

Salem

Nästa år kommer även socialförvaltningen att inköpa ekologiska livsmedel vilket kommer att öka den totala andelen ekologiska livsmedel.

Sigtuna kommun

Jag behöver kunna skriva ut enkäten för att se vilka frågeställningar jag skall svara på för att kunna söka rätt information. Det tar mycket längre tid än 2,5 tim. inhämta och svara på dessa uppgifter.

Skinnskatteberg

Närodlat potatis till en kostnad av 72.512 Kr.

Staffanstorp

Saknar frågor hur man utöver ekologiskt o svinn arbetar med miljön, ex. servera vegetarisk mat, salladutbud m bönor linser mm. Ser enkäten som ensidig i sin bedömning gällande miljöarbete.

Sundsvall

Jag hade inte uppgifter om rangordning av livsmedel.

Sunne

All statistik finns ej tillgänglig,

Söderhamns kommun

En pågående men icke avslutad livsmedelsupphandling gör det svårt att sia om framtiden.

Tjörn

Tjörns Måltids AB är ett kommunalt helägt bolag som tillhandahåller måltider till skola och förskola och till viss del äldreomsorg, vi har bara svarat för bolagets inköp ej för Tjörns Kommun.

Torsby

Svårt att svara på en del frågor. Exempelvis att uppskatta hor stor del i kronor per varje varugrupp. Kilo inköp.

Uddevalla kommun Kostenheten

Grönsakskonserver borde vara med i grönsaksposten. Krossade tomater utgör en relativt stor del tex.

Ullricehamns kommun

Nästa upphandling som startar 2015 ökat antal ekologiska produkter.

Vansbro Kommun

Vi har bytt kostchef så det har varit lite småkrångligt att få fram uppgifterna.

Vara Kommun

Vi har fått in en stor del närodlat (all potatis, stor del av säsong grönsakerna) och i upphandlingen har lagts fokus på att det ska vara så enkelt som möjligt för närproducenterna att lämna anbud. Det finns dock inga skrivna mål för detta eftersom vi inte kan upphandla på enbart kriteriet närodlat.

Vetlanda

Procentsatsen för ekologiskt blir 4,87 % men jag skrev endast heltal i tidigare siffra.

Västerås

Fördelningen av andelen ekologiskt i stadens verksamheter ser ut så här: Förskola 40% Skola 36% Vård och omsorg 22% Övrigt 19% År 2014 kommer extra satsning att göras inom äldreomsorgen via projektet "Framtidens mat". När det gäller inköp av närproducerat så köper staden 77% av allt nötkött från Västmanland. Köttet är ett certifierat Naturbeteskött vilket bidrar till att bevara den biologiska mångfalden.

Västra Götalandsregionen

Ang svar 23: det mesta tar vi in för vår miljöredovisning. Det är ej medräknat i tiden.

Åre kommun

Det är svårt att få KRAV köttfärs, den är slut ganska ofta. Annars har vår leverantör mycket bra sortiment ekologiskt och KRAV.

Ängelholms kommun

Kommunen håller på att ta fram ett mål för att öka den ekologiska andelen, detta mål ska klubbas under våren 2014.

Östra Göinge kommun

Vi nådde inte mål 2013 (18 %) pga. att vi blev tvungna att spara på kostnader i slutet på året. Nya livsmedelsavtal från 131001 med fler eko-produkter till bra priser.

Enkätundersökning

Ekologiska livsmedel i offentliga storhushåll 2013

21 % ekologiskt 2012 – var ligger vi nu?

Nu har vi passerat 2013 som var mål-år för regeringens 25 %-mål för offentlig sektor. De allra flesta kommuner och landsting jobbar för fullt med att uppnå sina egna ekologiska mål och visioner, fem kommuner har nu 100% ekologiskt som mål. Det är fantastiskt spännande att se hur offentlig sektor satsar på den ekologiska maten och att nästan alla kommuner och landsting är med och driver utvecklingen. Det ska bli jättespännande att summera de ekologiska inköpen för 2013 och se om 25 procent målet är nått. Vi ber er därför att avsätta lite av er arbetstid och besvara frågorna i vår webbenkät. Klicka på länken här och följ instruktionerna. **Vänligen besvara enkäten senast den 28 februari.**

Länk: <https://sv.surveymonkey.com/s/Ekomatsligan2014>

Nationella mål

Regeringens målsättning är 25 procent ekologiskt till år 2013. 2012 var den offentliga konsumtionen av ekologiskt 21 %. Det finns en chans att vi nått målet under 2013!

Ekomatsligan

I Ekomatsligan rankar vi de bästa kommunerna och landstingen i Sverige. 2012 var det 35 kommuner och landsting som hade minst 25 % ekologiskt. Hur ser det ut för 2013?

Vinnare av Ekomatsligan

Vem kommer att vinna årets Ekomatsliga? Borlänge vann förra året men inte långt före Lund och Södertälje. Bästa landsting var Kronoberg.

Ekologiskt fortsätter att växa starkt i offentlig sektor

Vår årliga kommunenkät visar att konsumtionen av ekologiskt i offentlig sektor ökar i snabb takt, 18 % mellan 2011 och 2012. Jämför med den privata konsumtionen, inköp i livsmedelsbutik som var endast 3,5 % 2013. Offentlig sektor kan sträcka på sig och vara stolta – Sverige är bäst i världen på ekologiskt i offentlig sektor.

Uppmärksamhet i media

Resultatet av enkätundersökningen redovisas i press och media. Alla som deltar i studien (besvarar enkäten) kommer att få ta del av resultaten. Bästa kommun eller landsting kommer att koras till årets vinnare av "Ekomatsligan".

EkoMatCentrum – Informationscentrum för Ekologiska Produkter är en ideell förening vars syfte är att öka intresset för och konsumtionen av ekologiska livsmedel. Föreningen har cirka 300 medlemmar. Ekomatcentrums arbete drivs i linje med regeringens konsumtionsmål för ekologiska livsmedel i offentlig sektor och produktionsmålet att 20 procent av jordbruksmarken i Sverige ska vara ekologiskt certifierad till 2013.

Med vänliga hälsningar

Eva Fröman och Mimi Dekker, Ekomatcentrum

Med *ekologiska livsmedel* och *rättvisemärkta livsmedel* avser vi i denna enkätundersökning livsmedel med nedanstående märkningar och certifieringssystem.

Med *närproducerade livsmedel* avser vi livsmedel som odlats och förädlats i ert län eller med ett maximalt avstånd bestämt av er.

Miljömärkningar på livsmedel

Ekologiskt

EU-ekologiskt

EU har ett system för regler och kontroll av ekologiskt producerat som gäller i hela EU. För att få kalla en produkt ekologisk måste den ha producerats enligt EU:s regler för ekologisk produktion. EU:s regler omfattar odling, djurhållning, livsmedelsförädling, märkning, import, kontroll och marknadsföring av ekologiska produkter. I Sverige är det godkända certifieringsorgan som t.ex Aranea, SMAK, HS Certifiering och EFSIS Scandinavia som sköter kontrollen av EU-ekologiskt. Märket är det nya EU-märket som lanserades 2010.
www.krav.se



KRAV

Endast företag och producenter med KRAV-certifiering får använda KRAV-märket på sina ekologiska produkter. KRAV har ibland striktare regler än EU, bl.a. inom djuromsorg. Unikt för KRAV är också regler för butik, restaurang och klimat. Kontroll och certifiering utförs idag av fem certifieringsbolag, som kontrollerar alla led i såväl produktion som distribution till dess att KRAV-märket sätts på produkten. KRAV-märket står för bra miljö, god djuromsorg, god hälsa, socialt ansvar. www.krav.se



Demeter

Svenska Demeterförbundet bildades 1957 och är kontrollorganisation för Biodynamisk odling i Sverige. Den är en ideell konsumentförening som kontrollerar och auktoriserar växtodling, djurhållning, slakterier, butiker, förädlare, grossister och importörer. Över 20 länder har grundat egna nationella Demeterförbund baserad på de givna internationella riktlinjerna. För närvarande är Demeterförbundets regler de strängaste som finns inom ekologisk odling. Det övre märket är internationellt, det undre en svensk variant. www.demeter.nu



MSC

MSC är en miljömärkning av fisk och skaldjur. MSC-märkningen gynnar ett hållbart fiske och garanterar att fisken inte kommer från ett överfiskat bestånd. Fisket som fisken kommer ifrån måste ha en minimal inverkan på det marina ekosystemet och förvaltas på ett hållbart sätt.
www.msc.org/se

Det finns ingen ekologisk märkning för fisk. KRAV- och MSC-fisk har jämförbara bedömningar av hållbara fiskebestånd och regler kring spårbarhet. Där KRAV och MSC skiljer sig åt är bland annat förädlingen. Alla KRAV-godkända, förädlade fiskeprodukter innebär att alla övriga ingredienser utöver fisken är ekologiska. I förädlade MSC-produkter är fisken MSC, inte övriga ingredienser.

Vad gäller MSC-märkt fisk räknas bara "naken filé". Panerad MSC-märkt fisk ska vara KRAV-godkänd för att räknas som ekologisk i denna enkätundersökning. MSC-märkt fisk med tillsatta polyfosfater får INTE räknas som ekologisk.



Etisk märkning

Fairtrade

Fairtrade är en oberoende produktmärkning som skapar förutsättningar för odlare och anställda i utvecklingsländer att förbättra sina arbets- och levnadsvillkor. Genom Fairtrade får människor i världens utvecklingsländer möjlighet att konkurrera på en internationell marknad, på bättre villkor och genom långsiktiga handelsavtal. De internationella Fairtrade-kriterierna garanterar odlaren ett minimipris för råvaran samt säkerställer att anställd arbetskraft får avtalsenliga löner och förbättrade arbetsvillkor. Det skapar trygghet och möjlighet till utveckling. www.fairtrade.se

