

# Ekologiska livsmedel i offentliga storhushåll

Enkätundersökning över inköp av  
ekologiska livsmedel i kommuner och landsting 2006.



# EKO CENTRUM



Ekocentrum – informationscentrum för ekologiska produkter, är en ideell förening med syfte att verka för en bättre miljö och hållbara produktionsmetoder. Föreningen verkar genom att sprida information om ekologiska produkter och ekologisk produktion och därmed bidra till en ökad konsumtion av ekologiska livsmedel, godkända av KRAV, Demeter och EU. Föreningen vill verka för att små och stora företag samt konsumenterna ställer höga miljökrav vid köp och handel med livsmedel.

Ekocentrum  
Informationscentrum för ekologiska produkter  
Håven 2  
193 41 Sigtuna  
Tel & fax 08 779 59 29  
E-mail: [info@ekocentrum.info](mailto:info@ekocentrum.info)

## Innehåll

Sammanfattning	4
1. Inledning	5
2. Resultat	6
Egna kommentarer kommuner och landsting	10
3. Slutsatser	17
Politiska beslut	17
Andelen ekologiska inköp	17
Bilaga 1    Medverkande kommuner, stadsdelar och landsting	18
Bilaga 2    Enkätfrågor med följbrev och påminnelse	20
Ekomatsligan 2007	23

# **Ekologiska livsmedel i offentliga storhushåll**

## **Enkätundersökning över intresset för ekologiska livsmedel i offentliga storhushåll 2006.**

### **1. Inledning**

Detta är Ekocentrum's femte nationella marknadsstudie över intresset för ekologiska livsmedel i offentlig sektor. Tidigare enkätundersökningar har gjorts, 1999, 2001, 2003 och 2005.

Denna gång har vi gjort en kortversion enbart fyra frågor. Fokus har varit på politiska mål för ekologiskt och hur mycket ekologiskt man köper in i landets kommuner, stadsdelar och landsting. Statliga offentliga verksamheter är inte med i undersökningen. Enkäten skickades ut via mail i början av augusti och en påminnelse gick ut i mitten av september. Redovisade siffror i enkäten ska motsvara 2006 års resultat.

Enkäten har skickats ut till sammanlagt 350 adresser, 290 kommuner, 19 stadsdelar i Stockholm, 21 stadsdelar i Göteborg samt 18 landsting och 2 regioner. 175 av dessa har besvarat enkäten (kommuner och landsting som besvarat enkäten finns listade i bilaga 2). Det ger en svarsfrekvens på 50 %.

Vi har strävat efter att göra ett så brett utskick som möjligt för att säkerställa en hög svarsfrekvens. Trots detta har bara hälften av de tillsända kommunerna och landstingen besvarat enkäten. Vissa kompletterande telefonsamtal har gjorts till dem som svarat ot tydligt eller inte alls på någon fråga.

Syftet med denna enkätundersökning är att visa hur intresset för ekologiska inköp i offentliga storhushåll ser ut idag samt att redovisa hur intresset ändrats över tiden genom att jämföra med tidigare genomförda enkätundersökningar.

Med ekologiska livsmedel avses i denna undersökning livsmedel som är märkta med KRAV, Demeter, EU-ekologiskt och MSC.

Som komplement till denna rapport finns skriften "ekologiskt i storhushåll – Goda exempel" utgiven 2004 samt "Ekomatsligan 2007" som listar de 27 bästa kommunerna/landstingen i Sverige avseende ekologisk mat utifrån vårt insamlade material. Samtliga 27 kommuner och landsting i Ekomatsligan har minst 10 % ekologiskt. En ökning med 2 %-enheter jämfört med året innan, då samtliga låg över 8 %.

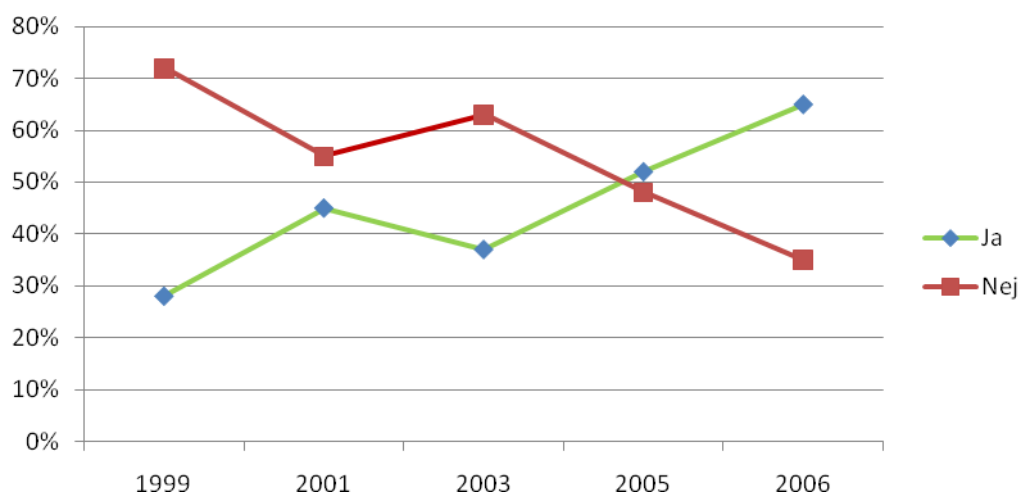
## 2. Resultat

### 1. Har er kommun eller ert landsting tagit något politiskt beslut eller mål avseende ekologisk mat.

Tabell 1

	2006	2005	2003	2001	1999
<b>Ja:</b>	65 %	52 %	37 %	45 %	28 %
<b>Nej:</b>	35%	48 %	63 %	55 %	72 %

### Andel kommuner och landsting som har politiska mål för inköp av ekologiskt



Figur 1. Andel kommuner och landsting som har politiska mål för inköp av ekologiskt

#### Kommentar:

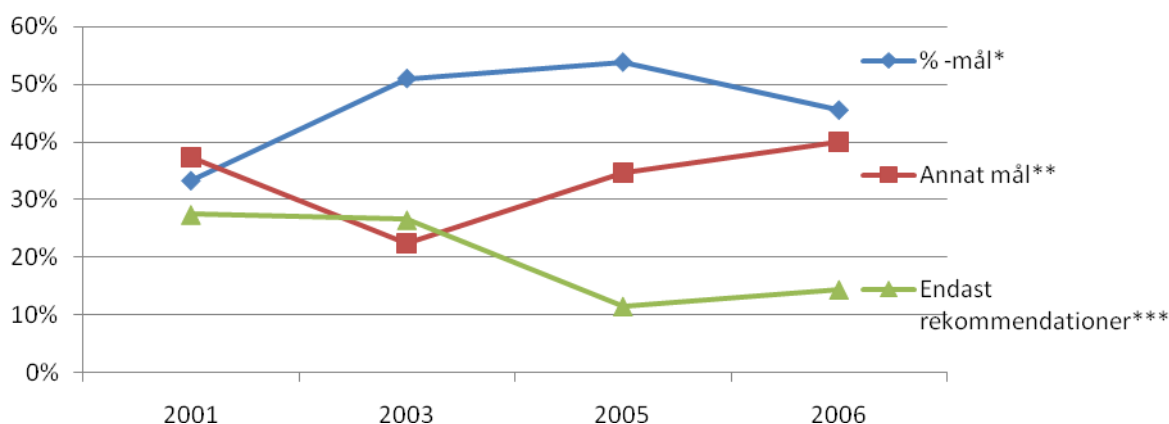
Hela 65 % av de kommuner och landsting som besvarat enkäten har tagit någon form av politiskt beslut eller mål för att servera ekologisk mat i de offentliga storköken. Detta är en rejäl ökning jämfört med 2005 då bara dryga 50 % hade tagit någon form av politiskt beslut. 1999 var det bara 28 % som uppgav att det fanns politiska beslut eller mål för att servera mer ekologiskt.

### 2. Om ja, vilken typ av mål?

Tabell 2

	Antal kommuner och landsting			
	2006	2005	2003	2001
% -mål*	41	56	25	17
Annat mål**	36	36	11	19
Endast rekommendationer***	13	12	13	14
Summa	90	104	49	51

## Vilken typ av politiska mål tar kommunerna/landstingen?



Figur 2. Vilken typ av politiska mål tar kommunerna/landstingen?

\* %-mål kan t.ex. vara:

- 15 % ekologiskt i skola och förskola till 2010
- 10 % ekologiskt 2006 + 2 % årligheten nästkommande mandatperiod
- 100 % ekologiskt till 2020

\*\* Annat mål kan t.ex. vara:

- All mjölk i skolan ska vara ekologisk
- Beslut om ekologisk potatis och mjölk i skolan

\*\*\* Endast rekommendationer kan t.ex. vara:

- Måltidsverksamheten bör i större utsträckning använda ekologiskt och lokalt producerade livsmedel.
- Ekologiska livsmedel får köpas när de ligger i samma kostnadsläge som konventionellt framställda.

### Kommentar:

De politiska beslut som fattas i kommuner och landsting om ekologisk mat är av skilda slag. Det kan vara allt från enkla rekommendationer till tydliga procentmål eller andra tydliga mål som att all mjölk ska vara ekologisk. Trenden är att "andra typer av mål ökar".

Det är att många kommuner som tagit beslut om att byta ut vissa produkter till ekologiska. Vanligast har varit att gå över till ekologisk mjölk. Ett enkelt och tydligt beslut som är lätt att genomföra.

Antalet kommuner/landsting som endast har rekommendationer ligger ganska konstant, man kan se en svag ökning medan de som har tydliga procentmål minskar.

Endast rekommendationer om att servera ekologiskt leder inte till någon större förändring. Tydligt ställda mål ger klara besked om vilka riktlinjer som ska gälla. Tydliga mål kan också följas upp på ett enkelt sätt. Tydligt ställda mål ger resultat och kan ses som något positivt för utvecklingen av ekologisk mat i offentlig sektor.

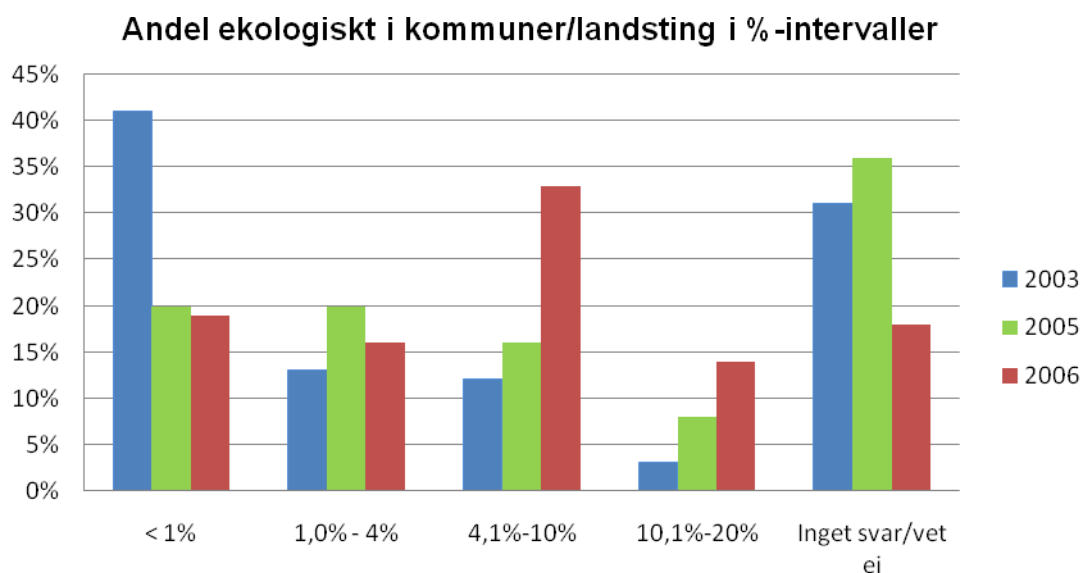
### 3. Hur stor var den totala kostnaden i SEK för inköp av livsmedel till kommunen/landstinget 2006?

### 4. Hur stor var den totala kostnaden i SEK för inköp av ekologiska livsmedel till kommunen/landstinget 2006?

Tabell 3.

Hur stor andel av livsmedelsinköpen (SEK) utgör ekologiska livsmedel i er kommun/landsting?

% ekologiskt av totalt Inköp av livsmedel	Antal kommuner			
	2006	2006	2005	2003
< 1	34	19 %	20 %	41 %
1-4	27	16 %	20 %	13 %
4,1-10	56	33 %	16 %	12 %
10,1-20	25	14 %	8 %	3 %
> 20				
Inget svar/vet ej	32	18 %	36 %	31 %
Totalt	174 st	100 %	100 %	100 %



#### *Kommentar:*

*Man kan se en markant ökning av den ekologiska andelen livsmedel sedan 2005 och 2003. Det är fler kommuner och landsting som köper mer ekologiskt än tidigare. T.ex. är det nu 33 % av kommunerna och landstingen som köper mellan 4 % och 10 % ekologiskt. Året innan var det bara 16 % på de nivåerna. Det är också fler som ligger på en nivå mellan 10 % och 20 % än tidigare år. Det som minskat är de kommuner och landsting som köper mindre än 4 % ekologiskt, från 40 % till 35 %. Man kan se att de kommuner som kommit igång med ekologiskt fortsätter att öka sina inköp och hamnar högre upp på skalan. Mycket positivt är att ett ökande antal kommuner och landsting börjar få insyn i sin egen statistik. Det är fler som kan svara på frågan hur mycket av inköpen som är ekologiskt jämfört med tidigare år. Det är viktigt att information och koll på statistiken, framför allt för att kunna följa upp de krav och mål som politikerna ställer. .*

**De kommuner och landsting som besvarat enkäten 2007 och redovisat minst 8 % inköpt ekologiskt producerade livsmedel (SEK) är:**

<u>Kommun, kommunedel, landsting</u>	<u>% eko</u>
Ale	19,09%
Bromma Stadsdelsförvaltning	18,17%
Uppsala läns landsting	17,94%
Södertälje	16,67%
Ludvika	15,50%
Göteborgs stad Centrum	15,43%
Åre	14,75%
Svedala (endast förskolor och skolor)	14,38%
Stockholms stad Östermalm	14,18%
Malmö Stad	14,17%
Göteborgs stad Älvsborg	13,14%
Sollentuna	13,00%
Trosa	12,99%
Stockholms stad Kista	12,99%
Göteborgs stad Majorna	12,74%
Stockholms stad Liljeholmen	12,54%
Göteborgs stad Tynnered	12,19%
Vaggeryd	12,00%
Smedjebacken	11,96%
Stockholms stad Norrmalm	11,72%
Gotland	11,60%
Lund	11,14%
Luleå	10,91%
Hedemora	10,85%
Västra götalandetsregionen	10,39%
Göteborgs stad Lärjedalen	10,08%
Göteborgs stad	10,00%
Gävleborgs läns landsting (Hudiksvalls sjukhus)	10,00%
Västerås Stad	10,00%
Stockholms stad Kungsholmen	9,85%
Stockholms stad Rinkeby	9,75%
Göteborgs stad Härlanda	9,73%
Göteborgs stad Biskopsg	9,69%



Göteborgs stad Lineést.	9,57%
Göteborgs stad Högsbo	9,54%
Stockholms stad Älvsjö	9,36%
Landskrona	9,04%
Ulricehamn	8,99%
Göteborgs stad Kortedala	8,51%
Göteborgs stad Bergsjön	8,46%
Jämtlands Läns landsting	8,38%
Örebro	8,37%
Stockholms stad Maria-Gamla stan	8,31%
Göteborgs stad Askim	8,23%
Göteborgs stad Torslanda	8,19%
Lerum	8,10%
Göteborgs stad Kärra-Rödbo	8,09%

## **Egna kommentarer kommuner och landsting**

### **Alvesta**

Kommunens inriktningsmål ska följa regeringens skrivelse Skr 2005/06:88.

Kommunfullmäktige beslöt 2007 att kommunen ska beakta möjligheten att upphandla även rättvisemärkta produkter .

Utbildning/ information ska ske till lednings- och kökspersonal under 2007/2008.

### **Arvika**

Varje enhet bestämmer sina inköp själva och har möjlighet att välja ekologiska varor.

Däremot saknas de ekonomiska möjligheterna ofta. Enligt inköpsansvarige köps inget ekologiskt vad hon känner till. Det kan förekomma i enskilda fall. Vi får ändå tyvärr anta att det lutar åt 0%.

### **Berg**

På anbuden finns både ”vanligt” och KRAV-märkta livsmedel. På skola och förskolan ligger pengarna för lunchen lågt, under genomsnittet enl. Skolmatens Vänner. Men många skolor i kommunen handlar potatis lokalt. Men inom den närmsta tiden kommer det ”vanliga” att vara ekologiskt. Jordbruket i Sverige står inför en förändring med produktion riktad mot ekologisk.(Bidraget blir sämre)

### **Boxholm**

Regeringen har fastslagit att konsumtionen av certifierade ekologiska livsmedel i offentlig sektor bör öka och uppgå till 25 % av den offentliga konsumtionen år 2010. Detta innebär att vi måste se över hur inköpen och konsumtionen ska kunna öka.

### **Bromma Stadsdelsförvaltning**

Vi är mycket glada över ett så bra resultat: 18.2% ekologiskt! (jämfört med 8% 2005)

Målet med 15 % ekologiskt omfattar även mat på entreprenad/catering. Den bokförs dock på andra konton där den ekologiska delen inte särredovisas. Enheterna har dock svarat att de framfört % - krav till leverantörerna.

### **Bromölla**

Den totala kostnaden för eko produkter kan vi inte precisera, då vi inte erhållit statistik på inköpta livsmedel under Ht-06 och Vt-07.

### **Båstad**

Mycket liten förbrukning av ekologiska livsmedel, mer av närodlat.

### **Eda**

Budget för livsmedel 2006 är mycket högre mot 2005 års budget pga. att en omorganisation är genomförd vilken medförde att vi serverar kyld mat till vård och omsorg. = livsmedelskostnaden högre och personal kostnaden lägre.

### **Eksjö**

För närvarande jobbar politikerna tillsammans med kostenheten på hur/om vi kan nå regeringens mål, 25 % ekologiska livsmedel år 2010. Kostenheten har i uppdrag att ta reda på merkostnaden för ekologiska livsmedel.

**Eslöv**

2007 använder vi eko mellanmjölk till skolor och förskolor. Vi räknar med att uppnå 7 %.

**Falun**

Mjölken är den produkt som ökat mest. Andelen ekologisk mjölk 2006 var 22 %

**Flen**

Beslut är fattade, men det går inte att få ihop en vettig meny på de resurser jag har, om jag skall köpa 10 % ekologiskt = dyrare.

**Färgelanda**

I budgetarbetet för 2008 har politikerna informerats om regeringens inriktningsmål att år 2010 skall 25 % av den offentliga konsumtionen av livsmedel vara ekologisk.

**Gislaved**

Vi handlar av grossist ca 15 miljoner och det är endast från dem vi kan få ut statistik på ekologiska produkter. Ny upphandling på gång. Vi har inte fått politiskt info ännu! Nytt avtal skall börja gälla 2008-07-01--

**Gotland**

Satsningen är bra men nu räcker inte en miljon till förvaltningarnas ambitionsnivå som höjts tack vare denna stimulans utan nu får förvaltningarna skjuta till extra. Alternativt krävs ett nytt beslut 2008 men 1 miljon kvarstår som grund i alla fall tills vidare vilket är bra det.

**Gävleborgs läns landsting**

Vi samarbetar med Hudiksvalls kommun i något som kallas Kostnämnden. Kommunen har inget beslut på % ekologisk fördelning av livsmedelskostnader.

**Göteborgs stad**

Göteborg har 21 stadsdelar där detta mäts, för övriga förvaltningar är spannvidden allt från 1 % - 80 % (miljöförvaltningen 80%)

För Göteborgs stad finns målsättningen att andelen miljömåltider ska öka. Begreppet miljömåltider saknar idag en klar och entydig definition. För att ändå kunna göra uppföljningar mäts det i form av inköpsmängd ekologiska livsmedel. Mätetalet definieras som andelen ekologiska livsmedel som köpts in av totalmängd inköpta livsmedel, avsedda att användas inom en stadsdelsförvaltning. Som bas för jämförelse ligger inköpssummor på två konton.

**Hallsberg**

Ekonomi tål inte högre kostnader.

**Haninge**

Ökar sakta men säkert.

**Heby**

Vi har inga uttalade mål att köpa ekologiskt. Heby kommun består av många små enheter med olika verksamhetschefer som köper livsmedel till mellanmål och frukostar. Det är därför möjligt att enskilda verksamheter som handlar i vanliga livsmedelsbutiker handlar mer ekologiskt än vad som kan utläsas i kostenhetens statistik.

### **Hedemora**

Gällande mjölken var 92 % ekologisk 2006, det går ”trögare” med övriga livsmedel.

I senaste livsmedel upphandling (1/1-07) har enbart KRAV/ekologiskt efterfrågats för 6 övriga produkter. Tanken är att öka detta antal. Ett större antal KRAV/ekologiskt finns i avtal som alternativ.

### **Hjo**

Vi handlar enstaka produkter som är ekologiska. Och som finns på avtal, totalsumman för ekologiskt under 2006 är därför låg. Finns ingen uppföljning av det.

### **Hofors**

Tror att vi 2006 köpte ekologisk mjölk till skolorna, men det gör vi inte längre. Jag får inte fram uppgifter på hur stor andel ekologiskt som handlats.

### **Hylte**

I december 2006 lämnades en politisk motion in om att även Hylte kommun ska sträva mot att nå 25%-målet med ekologiska livsmedel.

Vi hoppas och tror att nästa år 2008 ska vi kunna nå etapp målet 5 %

### **Hässleholm (Omsorg)**

Ekologiska produkter är dyra och vi får inga extra medel för att köpa dessa produkter.

### **Järfälla**

Vi kommer att ändra vår redovisning fr.o.m. 2007 (annars får man inte vara med).

### **Jönköping**

Andelen ekologiska produkter som köps skall öka under de kommande åren.

### **Kävlinge**

Vi avvaktar politiskt beslut.

### **Landstinget Halland**

Tyvärr tror jag att statistiken inte är hel 100 % eftersom inte alla leverantörer redovisas i vårt dataprogram. Men det är så nära sanningen som jag kan komma.

### **Landstinget i Kalmar**

I Oskarshamn och Västervik har vi samverkansavtal med kommunerna. Det är de som lagar maten på sjukhusen där.

2007 och framåt jobbar vi med ekologiskt då vi fått bidrag till detta.

### **Landstinget Kronoberg**

Beslut kom sent 2006. Endast produkter från Servera är uppdelad så att det går att sära ut ekologiska produkter rätt.

I upphandlingskraven är ej angivet några krav på ”splittring” av kostnaderna. Detta försöker vi få för 2007 års inköp.

### **Landstinget Sörmland**

Vi har en ny kostpolicy 2007, där finns mål för ekologiska livsmedel.

### **Landstinget Värmland**

Inför 2007 kommer ekologiska livsmedel att öka p.g.a. att ett nytt livsmedelsavtal trädde i kraft 1/4-07. Där målet är att konvertera dels när det gäller mjölk och kaffe.

### **Lindesberg**

Ca 2 % inhandlas ekologiskt.

Vi har bytt till ekologisk mjölk på alla skolor o kommunen. Och handlar även en del andra varor. Men det ekologiska utbudet utökas mer och mer på vårt anbud.

### **Ludvika**

Fr.o.m. 1/1-07 har vi nya avtal på livsmedel, där många varor konverteras till enbart ekologiska, vilket kommer märkas sedan i statistiken 2007

### **Lycksele**

Lycksele kommun har på gång att anta målsättningar för ekologisk upphandling och planerar åtgärder för att se över rutiner och möjligheter att öka andelen upphandlade ekologiska livsmedel.

### **Mariestad**

Diskussionen pågår angående ekologiska livsmedel.

Vi har en pågående livsmedelsupphandling där vi har frågat på ekologiska alternativ men även preciserat några produkter av större volymer för att få ner kostnaderna på hela serveringar t.ex. pannkakor så att politiken kan se att ekologiska alternativ går att få till rimliga priser

### **Mark**

Inköp till kostverksamheten har en högre % -sats, men siffrorna avser även cafeterior vid skolor, badhus, mm. Socialtjänsten handlar också en del varor utan fokus på ekologiskt.

### **Markaryd**

Det har inte fattats några beslut vad gäller inköp av ekologiska livsmedel, så det som ev. köpts in är inte registrerade som ekologiskt i kommunen.

### **Mora**

Målsättningen att ”andelen inköpta ekologiskt producerade livsmedel ska öka” finns i miljö- och naturvårdplan för Mora kommun 2001-2005. Planen är nu under revidering och det kommer säkerligen ett mål om ekologiska livsmedel även i nästa plan.

### **Nacka**

I kommunens miljöpolicy står att Nacka kommun ska medverka till en god livsmiljö och en långsiktigt hållbar utveckling. Detta sker genom att i (bl.a.)

Kommunens egen verksamhet ska bedrivas på ett miljöanpassat sätt och kommunen ska sträva efter ständig förbättring i sitt miljöarbete. Miljöhänsyn ska vägas in vid upphandling av varor och tjänster.

### **Nässjö**

Kostavdelningen är en resultatenheter som ligger under tekniska serviceförvaltningen, kostavdelningen säljer måltider till äldreomsorg, skola och vissa förskolor.

### **Oskarshamn**

Förslag ligger på barn och utbildning nämndens bord för beslut.

### **Piteå**

Så länge stora sparkrav åligger oss kommer vi inte klara handla ekologiskt.

### **Robertsfors**

Vi skulle vilja köra ett ekologiskt projekt i en mindre skala här i kommunen angående skolmaten, men till det behövs pengar.

### **Rättvik**

Rättviks gymnasium serverar ekologiska livsmedel. Jag har inte uppgifter om hur mycket. Vi köper en del ekologiska livsmedel men jag vet inte för hur många kronor.

### **Skövde**

Den politiska majoriteten (kommunen) är i dagsläget inte villiga att satsa särskilda medel på merkostnaden det innebär att köpa ekologiska livsmedel. Enheterna är fria att inom befintlig budget handla ekologiskt.

### **Smedjebacken**

Det skiljer sig markant mellan barn- och utbildningsförvaltningen och socialförvaltningen.

Förskolekök 31,6 % krav av tot. budget.

Skolkök 16,8 % krav av tot. budget.

Sociala kök 1 % krav av tot. budget.

### **Solna stad**

I senaste upphandlingen av livsmedel bytte vi ut ett antal konventionella produkter mot ekologiskt alt.

Bananer

Mjök och yoghurt

Ägg

Rotfrukter

Det går endast att beställa ekologiskt av ovanstående produkter (när sådana kan tillhandahållas av lev.) Vi har haft en del problem med kvalitén på rotfrukter tyvärr.

Vi följer upp i % av inköpsvolym:

Mejeriprodukter 95,11% eko, frukt och grönt 66,45% eko, kaffe 39,89% eko, ägg 76,01% eko för 2006.

### **Svenljunga**

Idag har kommunerna tagit beslut på att år 2012 skall inköpen av ekologiska livsmedel uppgå till 25 %

### **Tidaholm**

I vår livsmedels upphandling finns eko produkter. Det är Westina som har uppdrag av vår kommun. Det är Anna Sagvall som är vår upphandlare.

### **Tingsryd**

Våra mål har formulerats under budgetarbetet 2007 inför budget 2008. Vårt nya livsmedelsavtal kommer gälla från början av år 2008. Det ska förhoppningsvis finnas ett stort urval ekologiskt bland de svar vi får in på vår förfrågan för just denna grupp. Vi avser att servera en ekologisk måltid per vecka.

### **Tjörn**

From 1/1-08 inför Tjörns kommun en samlad måltidsavdelning med uppdrag att uppfylla målet att systematiskt öka andelen ekologiska livsmedel och aktivt arbeta mot en hållbar utveckling vid val av livsmedel och måltidsplanering.

### **Trollhättans stad**

De ekologiska livsmedlen kommer i fortsättningen att prioriteras i högre grad. Förslag till mål 2008-2010 är att 2010 ska 20 % av inköpta livsmedel vara ekologiska.

### **Trosa**

Inom skola har vi idag 20 % ekologiskt. Vi köper dessutom nötfärs och ibland vitkål från ekologiskt närproducerat, Rheum-gruppen. Vi lagar mat till flera av förskolorna from ht 2007 vilket kommer ge ytterligare effekter 2007!

### **Ulricehamn**

Kommunen försöker att öka andelen närproducerat. 13,3% 2006.

### **Uppsala**

Vi har inte fått extra pengar men har ändå riktat in oss på mer ekologiskt.

### **Vellinge**

I tecknade avtal finns ett utbud av ekologiska livsmedel som köken har möjlighet att handla från.

### **Vingåker**

De KRAV märkta produkter vi inhandlar är morötter, vitkål och nötfärs. Vi försöker även handla så nära som möjligt med tanke på transporterna.

### **Västerbottens Läns Landsting**

Arbetet med att ta fram detaljmål(%) för ekologiska livsmedel pågår.

### **Ystad**

På en skola i kommunen bedrivs ett pilotprojekt med ekomat. På denna var 15 % av livsmedelsbudgeten ekologiska inköp år 2006.

### **Åre**

Vi har under 2007 tagit tag i att uppnå satta mål som är 20 % vi ligger nu på 18% och hoppas på årets mål på 20%.

### **Årjäng**

I våra livsmedelsavtal har vi med ett brett sortiment av ekologiska produkter, men eftersom det inte finns några fastlagda mål så är avropen få. Det är idag upp till varje avropande enhet att själva avgöra och vi kan se att det ändå har skett en ökning från föregående års undersökning.

### **Örebro Läns Landsting**

Nya miljömål tas fram inom kort för perioden 2008-2011. Då förväntas vi få % -mål, t.ex. 25 % ekologiskt av inköpsvärdet. (Inget beslut finns dock ännu)

### **Örnsköldsvik**

Vi planerar utbildningar för personal vid köken skola/förskola samt äldreomsorg i höst. Diskussioner pågår om hur vi i kommunen kan arbeta vidare i frågan.

### **Östhammar**

Tyvärr är det (fortfarande) ”plånboken” som styr vilket livsmedel.



### **3. Slutsatser**

#### **Politiska beslut**

I 65 % av de kommuner och landsting som besvarat enkäten har politikerna formulerat någon någon form av mål för att öka inköpen av ekologiskt. Detta är en ökning jämfört med året innan då 50 % av de svarande kommunerna och landstingen hade formulerat mål för mer ekologiskt. 1999 var det bara 28 % som hade formulerade mål.

Målen är av skilda slag. Det kan vara enkla rekommendationer eller tydliga % -mål. Tendensen i årets undersökning är att andelen kommuner och landsting som tar % -mål minskar medan de som har andra typer av mål ökar. Ett exempel på en ”annan typ av mål” är att t.ex. byta ut all mjölk mot ekologisk. Tydligt ställda mål som kan följas upp på ett enkelt sätt ger resultat och ska ses som en positiv pådrivare för utvecklingen av ekologisk mat i offentlig sektor.

Många kommuner och landsting håller på att ta sätta upp mål eller har bestämt mål som börjar gälla från 2007. Denna aktivitet syns inte i 2006 års statistik.

#### **Andelen ekologiska inköp**

De 155 kommuner och landsting som svarat på frågan om andelen inköpta ekologiska livsmedel 2006 har tillsammans en ekologisk andel på 5,9 %. Det är en ökning jämfört med året innan då andelen låg på 4,1 %.

Regeringens inriktningsmål ”25 % ekologiskt i offentlig sektor till 2010” offentliggjordes i maj 2006. Effekterna av detta nationella mål kan vi se redan nu i statistiken från 2006.

Det är fler kommuner och landsting som köper mer ekologiskt jämfört med tidigare år. 2005 var det 24 kommuner och landsting som hade en ekologisk in köpsandel på minst 8 %. 2006 var det 27 kommuner och landsting som hade en inköpsandel på minst 10 %.

De tre största städerna i landet har alla en ekologisk andel över genomsnittet. Malmö ligger högst på 14,7 %, Göteborg på andra plats med 10 % och Stockholm sist med 6,39 %. De handlar livsmedel för sammanlagt 575 miljoner SEK och ekologiska livsmedel för 57,5 miljoner SEK.

Ale	Lund
Alvesta	Malmö Stad
Aneby	Mariestads
Arboga	Mark
Arvika	Markaryd
Bergs	Mellerud
Bjuv	Mora
Boden	Mölndal
Boxholm	Nacka
Bromma Stadsdelsförvaltning	Nora
Bromölla	Norrtälje
Bräcke	Nynäshamn
Båstad	Nässjö
Degerfors	Olofström
Dorotea	Orust
Eda	Osby
Eksjö	Oskarshamn
Eskilstuna	Oxelösund
Eslöv	Partille
Falu	Piteå
Finspång	Region Skåne, Central sjukhuset
Flen	Kristianstad
Färgelanda	Robertsfors
Gislaved	Rättvik
Gnesta	Skinnskateberg
Gotland	Skövde
Gävleborgs läns landsting (Hudiksvalls sjkh)	Smedjebackens
Göteborgs Stad	Sollefteå
Göteborgs stad Askim	Sollentuna
Göteborgs stad Back	Solna Stad
Göteborgs stad Bergsjön	Stockholms Stad
Göteborgs stad Biskopsg	Stockholms Läns Landsting
Göteborgs stad Centrum	Stockholms stad Bromma
Göteborgs stad Frölunda	Stockholms stad Enskede-Årsta
Göteborgs stad Gunnared	Stockholms stad Farsta
Göteborgs stad Härlanda	Stockholms stad Hägersten
Göteborgs stad Högsbo	Stockholms stad Hässelby-Vällingby
Göteborgs stad Kortedala	Stockholms stad Katarina-sofia
Göteborgs stad Kärra-Rödbo	Stockholms stad Kista
Göteborgs stad Linnést.	Stockholms stad Kungsholmen
Göteborgs stad Lundby	Stockholms stad Liljeholmen
Göteborgs stad Lärjedalen	Stockholms stad Maria-Gamla stan
Göteborgs stad Majorna	Stockholms stad Norrmalm
	Stockholms stad Rinkeby
	Stockholms stad Skarpnäck

Göteborgs stad Styrö  
Göteborgs stad Torslanda  
Göteborgs stad Tuve-Säve  
Göteborgs stad Tynnered  
Göteborgs stad Älvsborg  
Göteborgs stad Örgryte  
Hallsberg  
Hallstahammar  
Halmstad  
Haninge  
Heby  
Hedemora  
Hjo  
Hofors  
Huddinge  
Hultsfred  
Hylte  
Hällefors  
Härryda  
Hässleholm  
Höganäs  
Jämtlands Läns landsting  
Järfälla  
Jönköping  
Kalmar  
Karlshamn  
Karlskoga  
Kristianstad (barn- och Utb. förvaltningen)  
Kristinehamn  
Kumla  
Kävlinge  
Landskrona  
Landstinget Blekinge  
Landstinget Dalarna  
Landstinget Halland  
Landstinget Jönköpings Län  
Landstinget Kalmars Län  
Landstinget Kronoberg  
Landstinget Sörmland  
Landstinget Värmland  
Lerum  
Lilla Edet  
Lindesberg  
Ludvika  
Luleå  
Stockholms stad Skärholmen  
Stockholms stad Spånga-Tensta  
Stockholms stad Vantör  
Stockholms stad Älvsjö  
Stockholms stad Östermalm  
Strömstad (endast barn och utbildning)  
Sundsvall  
Svalöv  
Svedala (endast förskolor och skolor)  
Svenljunga  
Söderhamn  
Södermalms stadsdelsförvaltning  
Södertälje  
Tanum (skolor o äldreomsorg)  
Tingryds  
Tjörn  
Trollhättans Stad  
Trosa  
Ulricehamn  
Uppsala  
Uppsala läns landsting  
Vaggeryd  
Valdemarsvik  
Vallentuna  
Vellinge  
Vingåker  
Vänersborg  
Vännäs  
Västerbottens Läns Landsting  
Västervik  
Västerås Stad  
Västra Götalandsregionen  
Växjö  
Växjö (endast skola och barnomsorg)  
Ystad  
Åmål  
Åre  
Årjäng  
Örebro  
Örebros läns landsting  
Örnsköldsvik  
Östersund  
Östhammar  
Östra Göinge

Enkätundersökning  
**Ekologiska livsmedel i offentliga storkushåll**  
Enkäten avser budgetår 2006

Bilaga 2

Namn på kommun eller landsting:

Kontaktperson, adress, telefonnummer och mail:

Namn:

Arbetsplats:

Adress:

Telefon:

Mail:

1. Har er kommun eller ert landsting tagit något politiskt beslut eller mål avseende inköp av ekologisk mat.

Ja

Nej

2. Om ja, vilken typ av mål?

% -mål

Annat mål

Endast rekommendationer

3. Hur stor var den totala kostnaden för inköp av livsmedel till samtliga enheter i er kommunen/ert landsting 2006? Ange i SEK!

4. Hur stor var den totala kostnaden för inköp av ekologiska livsmedel till samtliga enheter i er kommunen/ert landsting 2006? Ange i SEK!

5. Egna kommentarer

**Maila, faxa eller skicka den besvarade enkäten senast den 30 september till: [info@ekocentrum.info](mailto:info@ekocentrum.info) , fax 08-779 59 29.**

Ekocentrum – Informationscentrum för Ekologiska Produkter  
Håven 2, 193 41 Sigtuna  
Tel 08-779 59 29  
Fax 08-779 59 29



2007-08-07

## Enkätundersökning ”Ekologiska livsmedel i offentliga storhushåll”

Regeringen har fastslagit att konsumtionen av certifierade ekologiska livsmedel i offentlig sektor bör öka. Inriktningen är att 25 procent av den offentliga konsumtionen av livsmedel ska vara ekologisk till 2010.

En enkät från 2006, genomförd av Ekocentrum, visar att ekologiska produkter utgör ca 4,2 procent av den totala konsumtionen i offentliga verksamheter. En ökning har skett från 2003 då konsumtionen låg på ca 2,5 %. Andelen ekologiska produkter varierar mycket, vissa kommuner och landsting är uppe i 15-20 procent medan andra inte köper in några.

Denna enkätundersökning är en kortversion av tidigare undersökningar. Vi vill veta om konsumtionen av ekologiskt i offentlig sektor fortsätter att öka mot målet 25 %.

Undersökningen är också en uppföljning av Ekocentrums enkätundersökningar på samma tema 1999, 2001, 2004 och 2006. Resultaten från samtliga genomförda enkätundersökningar finns sammanställda i rapporter som kan rekvireras från Ekocentrum eller laddas ned Ekocentrums hemsida [www.ekocentrum.info](http://www.ekocentrum.info).

Ekocentrum – Informationscentrum för Ekologiska Produkter är en ideell förening vars syfte är att öka intresset för och konsumtionen av ekologiska livsmedel. Ökad konsumtion leder till en ökad andel ekologisk odling i lantbruket. Ekocentrums arbete drivs i linje med regeringens konsumtionsmål för ekologiska livsmedel i offentlig sektor och produktionsmålet att 20 procent av jordbruksmarken i Sverige ska vara ekologiskt certifierad till 2010.

Resultatet av enkätundersökningen kommer att redovisas i press och media. Alla som deltar i studien (besvarar enkäten) kommer att få ta del av resultaten.

*Om du anser att detta brev med enkät kommit till fel person ber vi dig vänligen att vidarebefordra den till rätt person på din arbetsplats.*

Med vänliga hälsningar

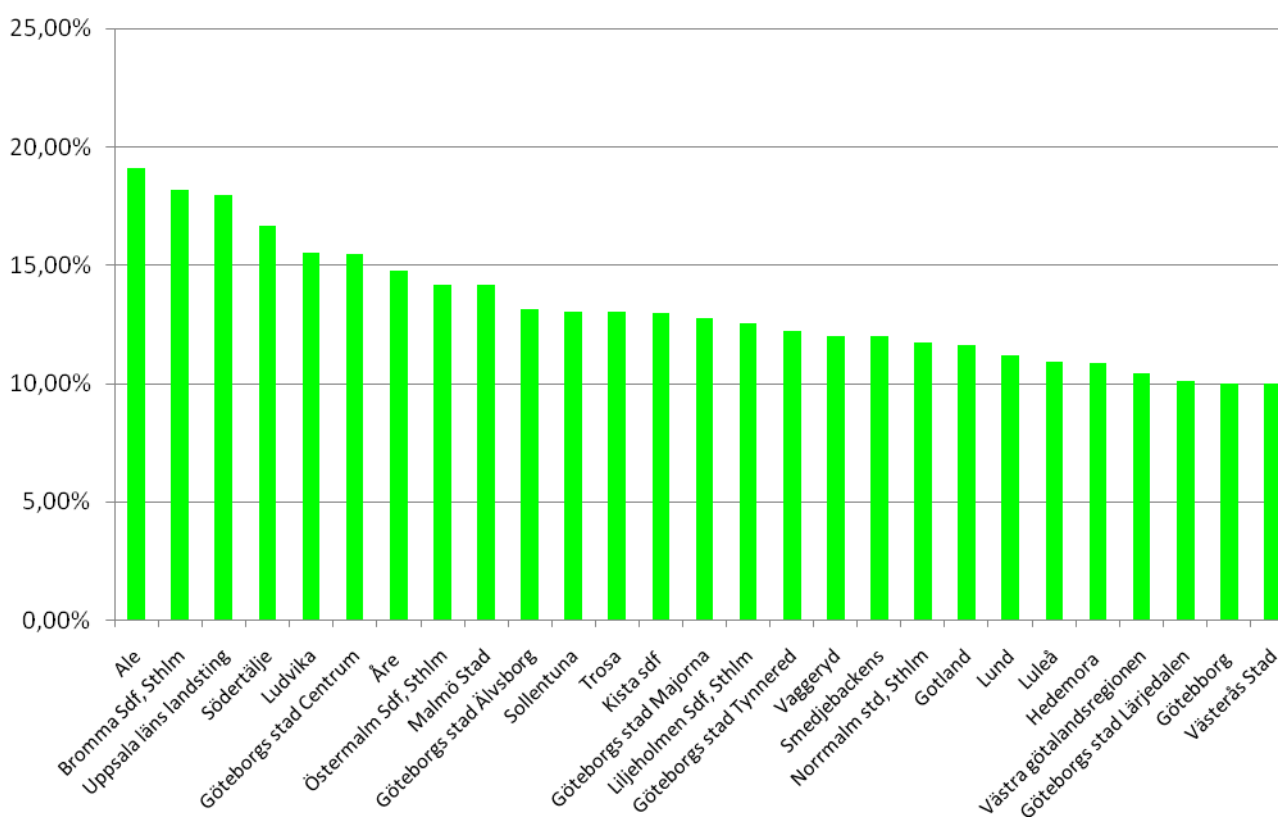
Eva Fröman  
Ekocentrum

**Vänligen besvara enkäten senast den 30 september 2007**

## 4. Ekomatsligan 2006

EKOMATSLIGAN är kommuner, stadsdelar och landsting i Sverige som redovisat en hög andel inköpta ekologiska producerade livsmedel. Siffrorna i tabellen gäller (%) ekologiskt livsmedelsinköp av totalt livsmedelsinköp i SEK. Tabellen baseras på uppgifter hämtade från Ekocentrum's "Enkätundersökning över intresset för ekologiska livsmedel i offentliga storhushåll, 2007". Alla siffror är från 2006.

Andel inköp ekologiskt i %  
av totalt livsmedelsinköp (SEK)



### Kommentar

Det är 27 kommuner, landsting och stadsdelar som klassat in i årets Ekomatsliga. Samtliga har en ekologisk inköpsandel på minst 10 %. Jämfört med förra årets Ekomatsliga har nivån på inköpen stigit. Då var det 25 kommuner/landsting som klassade in på minst 8 % ekologiskt.

Varför är stadsdelarna med? Många stadsdelar i Göteborg och Stockholm är stora, större än många kommuner runt om i landet. De är "egna" enheter och fungerar i princip som egna kommuner. Därför har vi valt att plocka in dem som enskilda enheter i vår statistik.